

ÜLERIIGILISE PLANEERINGU "EESTI 2050"

Andmepõhise seire ja hindamisraamistiku uuring

Aruanne

Sisukord

1	Uuringu eesmärk.....	3
2	Uuringu meetodika ja töö käik.....	3
3	Möödikute valik ja alusandmed.....	5
4	Möödikute rakendamise tehnilised lahendused ja kasutatavad andmed.....	12
5	Seire üldine tehniline lahendus.....	16
6	Möödikute alg- ja sihtväärtused.....	19
7	Möödikute rakendamise ajaskaala.....	22
	Lisa 1 – Esmane juhtrühma tagasiside uuringu vahearuande tutvustusel.....	23
	Lisa 2 – Vahearuandele laekunud kirjalik tagasiside ning töörühma kommentaarid.....	25
	Lisa 3 – Ruumilise arengu eesmärgid.....	31
	Lisa 4 – Põhimöödikute algväärtused.....	33
	Lisa 5 – Teiste riikide kogemus ruumilise planeerimise andmete ja seire kuvamisel.....	44

1 Uuringu eesmärk

Uuringu eesmärk on välja pakkuda üleriigilise planeeringu andmepõhise seire metoodika, tuues välja, milliseid mõõdikuid ja võtmenäitajaid seiratakse ja kuidas seda tehakse. Loodav seiresüsteem on ruumilise arengu fookusega, automaatne ning kasutab sisendina kas masinloetavaid riiklikke avaandmeid või juba olemasolevaid erinevate valdkondade seiremõõdikuid. Seire keskendub üleriigilise planeeringu peamisele ülesandele - suunata asustust - ning ruumilise arengu eesmärkidele. Uuringu käigus kaardistati vajalike ruumiandmete ja statistiliste andmete kättesaadavus, võimalikud piirangud ja takistused regulaarse seire teostamisel. Uuringu tulemusena pakutakse välja sihtväärtused ja tehakse ettepanekud seireks vajalike üldiste tehniliste lahenduste osas.

2 Uuringu metoodika ja töö käik

Mõõdikute valikul lähtutakse üleriigilises planeeringus „Eesti 2050“ sõnastatud 9 ruumilise arengu eesmärgist, eelkõige asustuse suunamisega seotud teemadest. Kuigi üleriigiline planeering on uuringu läbi viimise ajal veel koostamisel, on ruumilise arengu eesmärgid juba paigas ning valitud põhimõttega, et eesmärgid oleksid mõõdetavad. Mõõdikute valikul on lähtutud järgmistest üldistest põhimõtetest:

- Mõõdikute arvu soovitakse hoida võimalikult väiksena, et vältida ülemäärast halduskoormust ja tagada seireraamistiku lihtsus ning läbipaistvus.
- Mõõdikud peavad olema maksimaalselt olemasolevad ja avaandmetel tuginevad, eesmärgiga võimalikult palju riikliku

seiret ühildada ja mitte dubleerida/luua uusi mehhanisme. Arvesse võetakse ka andmestike kättesaadavust ja elujõulisust tulevikus.

- Mõõdikud peavad olema vastavalt konkreetsetele eesmärkidele sobiva ruumilise ja ajalise detailsusastmega, arvestades sh PlanS §25 järgset planeeringu ülevaatamiskohustust.
- Vältitakse selgelt lahterdavaid hinnanguid nagu hea/halb, näidates pigem indikaatorite trende ja asendit teiste KOVide (või muude üksuste) suhtes.
- Vältitakse raskesti mõistetavaid ja mitte-läbipaistvaid koondindekseid, mis koosneks paljudest alakomponentidest.
- Vältitakse lihtsaid pingeridasid, mis ei anna edasi mõõdikute väärtuste jaotumist, tasemeid ja erinevusi.

Töö käik on olnud järgmine:

1. Olemasolevate seiresüsteemide üle vaatamine (tabel 1). Töörühm hindas riiklikes strateegiadokumentides, arengukavades ja veebiportaalides olevate mõõdikute sobivust üleriigilise planeeringu seire teostamiseks. Analüüs näitab, et paljude mõõdikute puhul puudub regionaalne või ruumiline vaade – seiratakse kogu Eesti kohta käivaid näitajaid. **Kuna** uuringu eesmärgiks on luua ruumilise arengu fookusega seiresüsteem, ei piisa töörühma hinnangul ainult juba praegu olemasolevatest mõõdikutest.
2. Esialgsete mõõdikute ideede koondamine ja nimekirja täpsustamine koostöös tellijaga. Esialgul võeti eesmärgiks leida mõõdikud igale ruumilise arengu eesmärgile. Kokku pakuti välja 34 võimalikku mõõdikut, igale ruumilise arengu eesmärgile minimaalselt üks.

3. Välja valitud mõõdikute täpsustamine 03.10.2025 toimunud ministeeriumite strateegiajuhtide seminari tulemuste alusel. Üleriigilise planeeringu tuumikrühmaga lepiti kokku, et eristatakse **põhimõõdikud** ja **taustamõõdikud**. **Põhimõõdikute** puhul on kõige olulisem tegur otsene kooskõla üleriigilise planeeringu peamise ülesandega suunata asustust, üldjuhul on need tehniliselt kergesti teostatavad ning nende alusandmed kättesaadavad ja regulaarselt uuenevad. **Taustamõõdikud** jääksid n-ö reservi – nende seos üleriigilise planeeringu olemuse ja eesmärkidega on kaudsem, nende teostamiseks puuduvad hetkel vajalikud alusandmed või on neid tehniliselt keerulised teostada. Võrreldes põhimõõdikutega on taustamõõdikute läbitöötatuse aste väiksem, kirjeldatud ei ole tehnilist lahendust ega leitud nende algväärtuseid. Taustamõõdikuid tuleb võtta kui lisanimekirja, mille hulgast saab vajadusel valida põhimõõdikutele täiendust.

Kõik mõõdikud on esitatud peatükis 3.

4. Põhimõõdikute võimalike tehniliste lahenduste ja alusandmete kirjeldamine (täpsemalt peatükis 4).
5. Uuringu täpsustamine vastavalt vahearuandele saadud tagasisidele. Vahearuanne tutvustati üleriigilise planeeringu juhtrühmale 14.10.2025. Vahearuandele oli võimalik anda kirjalikku tagasisidet kümne päeva jooksul Saadud tagasiside koos töörühmapoolsete kommentaaridega on esitatud lisades 1 ja 2.
6. Seire üldise tehnilise lahenduse kirjeldamine, sellele eelnevalt teiste riikide kogemusega tutvumine (peatükk 5)
7. Põhimõõdikute sihtväärtuste või soovitud suundumuste defineerimine, põhimõõdikute algtasemete leidmine või arvutamine 2025. aasta novembri seisuga (peatükk 6).
8. Mõõdikute rakendamise ajalise raamistiku kirjeldamine (peatükk 7)

Tabel 1. Üle vaadatud olemasolevad seiresüsteemid

Dokument	
Strateegia „Eesti 2035“	Haridusvaldkonna arengukava 2021-2035
Säästva arengu riiklik strateegia „Säästev Eesti 21“	Heaolu arengukava 2023-2030
Vabariigi valitsuse tegevusprogramm	Kultuuri arengukava 2021-2030
Regionaalse arengu tegevuskava (RETK)	Noortevaldkonna arengukava 2021-2035
Eesti rattastrateegia 2040	Põllumajanduse ja kalanduse valdkonna arengukava aastani 2030
minuomavalitsus.ee	Rahvastiku tervise arengukava 2020-2030
Eesti digiühiskond 2030	Riigikaitse arengukava 2022-2031
Eesti keskkonnastrateegia aastani 2030	Sidusa Eesti arengukava 2030
Eesti teadus- ja arendustegevuse, innovatsiooni ning ettevõtluse arengukava 2021–2035	Siseturvalisuse arengukava 2020-2030
Eesti välispoliitika arengukava 2030	Transpordi ja liikuvuse arengukava 2021–2035
Energiamajanduse arengukava aastani 2030	

3 Mõõdikute valik ja alusandmed

Kokku pakub uuring välja 34 mõõdikut, sh 12 põhimõõdikut. Mõõdikute täpsemad kirjeldused ja alusandmete päritolu on esitatud tabelites 2 ja 3.

Mõõdikuid vaadeldakse lähtuvalt üleriigilise planeeringu iseloomust üldjuhul pikema perioodi jooksul – need on informatiivsed eelkõige aegreana. Mõõdikute ruumiline üksus (lahutus) tuleb täpsustada lähtuvalt üleriigilise planeeringu lahendusest, eelkõige toimepiirkondade käsitlemist aluseks võttes. Enamus mõõdikuid on kohaldatavad ka detailsemaks (nt kantidele) või üldisemaks (maakondadele). Eeldatavalt ei määratleta toimepiirkondi üleriigilises planeeringus konkreetse ruumikujuga vaid need jäävad analüütiliseks ühikuks ja on seotud igapäevase pendelrände areaaliga konkreetsel ajahetkel. Nii on lahendus eeldatavalt toimepiirkondade lõikes dünaamiline - üleriigilise planeeringu ülevaatamist on otstarbekas alustada toimepiirkondade ulatuse uuendamisest (seotud mõõdikuga nr 1, mis mõõdab pealinnastumise ruumilist ulatust), võttes aluseks senise meetoodika (pikemalt kirjeldatud "Asustuse arengustsenaariumite koonduringus").

Tabel 2. Põhimõõdikud

Ruumilise arengu eesmärk	Nr	Mõõdik	Ruumiline üksus, milles mõõdetakse	Alusandmete päritolu	Lisainfo	Eesmärk
Tugevate keskuste Eesti	1	Tallinna toimepiirkonna ulatus	Kogu Eesti	Statistikaamet		Tallinna toimepiirkond kahaneb
	2	65+ vanusrühma osakaal rahvastikus* (erinevus Eesti keskmisest)	Maakond	Statistikaamet		Maakondade erinevuse vähenemine
	3	Väljaspool Harjumaad loodud SKP* (%)	Kogu Eesti	Statistikaamet		Väljaspool Harjumaad loodud SKP % ei vähene
	4	Elukeskkonnaga rahulolu* (%; erinevus Eesti keskmisest)	KOV	Elanike rahulolu uuring		Kõrgeima 10% ja madalaima 10% hinnanguga KOV-ide vahe elukeskkonnaga rahulolus alla 15 protsendipunkti
	5	Tehisalade ja linnalise asustuse pindala ja osakaal (hektarid ja %)	KOV	Maa -ja Ruumiamet; Eesti topograafia andmekogu; Statistikaamet	Täpsem info tabelis 4	Tehisalade ja linnalise asustuse pindala ja osakaal ei suurene
	6	Tühjade eluruumide osakaal (%)	KOV	Statistikaamet	Täpsem info tabelis 4	Tühjade eluruumide osakaal ei suurene oluliselt (üle 10%)
Mitmekesine ettevõtlus ruumiliselt läbimõeldud asukohtades	7	Hõive tegevusalade löikes* (%)	KOV	Maksu- ja Tolliamet	EMTA avaandmed	Hõive erinevates tegevusalades 2025. aasta seisuga võrreldes sama või mitmekesisem

Ruumilise arengu eesmärk	Nr	Möödik	Ruumiline üksus, milles mõõdetakse	Alusandmete päritolu	Lisainfo	Eesmärk
Rohevõrgustik ja väärtuslikud maastikud kvaliteetse elukeskkonna osana	8	Tehisalade pindala ja osakaal üldplaneeringutega määratud rohevõrgustikes (osakaal %)	Maakond	Maa- ja Ruumiamet; Eesti topograafia andmekogu + planeeringute andmekogu	Üleriigilise planeeringu alusuuringus „Rohe- ja sinivõrgustiku eesmärk ja toimimise tagamine“ käigus kaardistati kogu Eestit kattev rohevõrgustike kiht, mille metoodikat saab korrata	Tehisalade pindala rohevõrgustikus ei suurene oluliselt (üle 5%)
Asustuse arengut toetav kestlik liikuvus	9	Liikumisviiside jaotumine* (%)	KOV	Eesti elanike liikuvuse küsitlusuuring	Seire aluseks on vastused liikuvuse küsitlusuuringu küsimusele: „Milline on teie põhiline liiklusvahend või liikumisviis peamistesse sihtkohtadesse minekul?“ 2021: https://transpordiamet.ee/EELU2021 2025/2026: https://turu-uuringute.eu/eesti-elanike-liikuvusuuring/	Ühissõidukiga, jalgrattaga ja jalgsi liiklejate osakaal 55% (linnapiirkonnas 60%)
	10	Rongipeatuste läheduses olevate eluruumide arv / elanike arv (eristatult maal ja linnas)	Peatuste lähedal asuvad alad	Ühistranspordiregister + Eesti topograafia andmekogu+ ehitisregister / Statistikaamet	Peatuste lähedal asuvateks aladeks loetakse maapiirkonnas kuni 30 min jalgsi liikumise kaugusel olevaid alasid, linnas kuni 15 min kaugusel olevaid alasid	Kasvavates omavalitsustes eluruumide/elanike arv kasvab. Kahanevates omavalitsustes eluruumide/elanike arv püsib stabiilne
Ruumisäästlik ja vastupidav tehniline taristu	11	Taristuobjektide kaitsevöönditega hõivatud maa osatähtsus (%)	KOV	Maa- ja Ruumiameti kitsenduste andmebaas		Kaitsevöönditega hõivatud maa osatähtsus ei suurene oluliselt (üle 10%)
Lai riigikaitse kui riigi ruumilise toimimise alustala	12	Elanike arv idapiiri äärses omavalitsustes*	Narva-Jõesuu ja Narva linnad, Alutaguse, Setomaa, Võru ja Rõuge vallad	Statistikaamet		Elanike arvu langus aeglustub

* juba seirata ja/või olemasolev mõõdik

Tabel 3. Taustamõõdikud

Ruumilise arengu eesmärk	Nr	Mõõdik	Ruumiline üksus, milles mõõdetakse	Alusandmete päritolu	Lisainfo	Eesmärk
Kliimamuutused ja -mõjud kui ruumiotsuste lähtekoht	13	Kuumasaarte (30°C) pindala muutus suurlinnades (hektarites)	Tallinn, Tartu, Pärnu, Narva ja Kohtla-Järve	Maa- ja Ruumiamet; Keskkonnaagentuuri loodud andmestik	Aastate lõikes on suved erinevad, seetõttu tuleks jälgida näiteks mitme aasta keskmist väärtust või samas kohas korduvate kuumasaarte esinemist	Kuumasaarte pindala väheneb
	14	Uute eluhoonete arv üleujutusosaladel	KOV	Maa- ja Ruumiamet; Keskkonnaagentuuri loodud andmestik		Üleujutusosaladel ehitatakse minimaalselt või üldse mitte
Tugevate keskuste Eesti	15	Hõive % tööelistest	Maakond	Statistikaamet		Erinevus maakondade vahel väheneb
	16	Pikaajalise töötuse %	Maakond	Statistikaamet		Erinevus maakondade vahel väheneb
	17	Kõrgema taseme teenuste olemasolu	Toimepiirkondade keskused	Maa- ja Ruumiameti huvipunktide andmed	Kõrgema taseme teenuste loetelu ei ole planeeringus üheselt välja toodud, kuna teenuste iseloom muutub ajas ja pikas plaanis ei ole mõistlik neid "lukku" panna	Toimepiirkondade keskustes on olemas kõrgema taseme teenused
	18	Põhiteenuste olemasolu	Väikelinnad	Maa- ja Ruumiameti huvipunktide andmed	Põhiteenuste loetelu ei ole planeeringus üheselt välja toodud, kuna teenuste iseloom muutub ajas ja pikas plaanis ei ole mõistlik neid "lukku" panna	Väikelinnades on olemas põhiteenused
	19	Mediaanpalk (erinevus Eesti keskmisest)	Maakond	Statistikaamet		Erinevus maakondade vahel väheneb

Ruumilise arengu eesmärk	Nr	Mõõdik	Ruumiline üksus, milles mõõdetakse	Alusandmete päritolu	Lisainfo	Eesmärk
	20	Kõrgharidusega elanike osakaal 30-39 vanusrühmas	Asustusüksus (rahvusvahelised linnad ja regionaalsed linnad)	Statistikaamet (eeldaks tellimustööd)		Kõrgharidusega elanike osakaal suureneb
	21	Töötajate osakaal kõrgtehnoloogilistes sektorites/ teadmismahukaid teenuseid pakkuvates ettevõtetes	KOV (pealinn ja regionaalsed linnad) või maakond	Äriregister		Töötajate osakaal nimetatud sektorites suureneb
Elurikkad kompaktsed asulad	22	Võrakatvuse osatähtsus / kõrghaljastuse olemasolu	Asustusüksus + 4 suuremas keskuses kasutada väiksemaid ruumi-üksuseid (asumid/ linnaosad)	Maa- ja Ruumiameti taimkatte kõrgusmudel	Lähtutakse 3-30-300 põhimõttest, kus 30 tähendab, et 30% naabruskonna pindalast on kaetud puuvõradega. Konijnendijk (2022) . Metoodika täpsustub edaspidi Looduse taastamise määruse ülevõtmisel linnaökosüsteemide töörühma tegevuse tulemusel	Kui võrakatvus on üle 30%, siis eesmärk on, et see ei vähene; kui alla 30%, siis on eesmärk, et see kasvab
	23	Kasutuses oleva põllumaa pindala muutus	Maakond ja KOV	Eesti topograafia andmekogu		Pindala ei vähene oluliselt
	24	Ehituspärandi seisund	Maakond	Kultuurimälestiste register		Seisund ei halvene
Rohevõrgustik ja väärtuslikud maastikud kvaliteetse elukeskkonna osana	25	Ökosüsteemi seisund rohevõrgustikus	Kogu Eesti, saab seirata ka piirkondade lõikes	ELME kihid, planeeringute andmekogu		Seisund ei halvene
	26	Maakasutuse muutus väärtuslikel maastikel	Maakond	Maa- ja Ruumiamet; + planeeringute andmekogu	Üleriigiline planeering „Eesti 2050” teeb ettepaneku väärtuslike maastike inventeerimiseks ja uuesti mõtestamiseks. Mõõdiku	Vähem soositud maakasutuste (täpsustub inventeerimise käigus)

Ruumilise arengu eesmärk	Nr	Möödik	Ruumiline üksus, milles mõõdetakse	Alusandmete päritolu	Lisainfo	Eesmärk
					täpsustamine ja rakendumine peaks toimuma peale inventeerimist	osakaal väärtuslikel maastikel ei suurene
	27	Domineerivad ehitised väärtuslikel maastikel	Maakond	Eesti topograafia andmekogu, ehitisregister, planeeringute andmekogu	Ehitise domineerivus vajab eraldi defineerimist	Minimiseerida domineerivaid ehitisi väärtuslikel maastikel
Asustuse arengut toetav liikuvus	28	Liikuvuskeskuste läheduses elavate inimeste arv	Liikuvuskeskuste läheduses asuvad alad	Liikuvuskeskused ei ole hetkel kuidagi ühtselt defineeritud. Hetkel koostab Tartu Ülikooli juhitud konsortsium rakendusuringut „Eesti liikuvusmudel” (valmib plaani kohaselt 2027), mis aitaks ära määrata liikuvuskeskused ja/või looks metoodika nende tuvastamiseks	Võimalik lähenemine: liikuvuskeskuste lähedal asuvateks aladeks loetakse maapiirkonnas kuni 30 min jalgsi liikumise kaugusel olevaid alasid, linnapiirkonnas kuni 15 min kaugusel olevaid alasid	Kasvavates omavalitsustes elanike arv kasvab. Kahanevates omavalitsustes elanike arv püsib stabiilne või vähenemise tempo pidurdub
	29	Lennuühenduste olemasolu Tartus ja Pärnus	Tartu ja Pärnu linnad			On olemas lennuühendus välisriigiga (Tartus regulaarne, Pärnus eeldatavalt eralennukitel põhinev ja sessoone
Mitmeesine ettevõtlus ruumiliselt läbimõeldud asukohtades	30	Tööstuses hõivatute osakaal	Maakond	Statistikaamet		Tööstuses hõivatute konkurentsivõimelist töötasu saavate töötajate osakaal suureneb

Ruumilise arengu eesmärk	Nr	Mõõdik	Ruumiline üksus, milles mõõdetakse	Alusandmete päritolu	Lisainfo	Eesmärk
	31	Eelisarendatavate tööstusalade kasutuselevõtt	Seis iga tööstusala kohta, üle-eestiliselt	MaRu geoportaal	Uuringu koostamise hetkel puudub prioriteetsete tööstusalade nimekiri; mõõdiku kasutuselevõtmine eeldab, et see on olemas	Kasutusele võetud tööstusalade arv suureneb/suureneb eelisarendatavatele tööstusaladele kavandatavate arenduste osatähtsus
Tugev mere ja maismaa seos	32	Avalikud juurdepääsud merele	Mereäärsed omavalitsused	Eesti topograafia andmekogu/teeregister		Juurdepääsude arv kasvab
	33	Registreeritud veesõidukite arv	Mereäärsed omavalitsused	Veesõidukite register		Püsib samal tasemel või kasvab
	34	Meremajanduse osakaal SKP-st	Mereäärsed omavalitsused	Äriregister		Püsib samal tasemel või kasvab

Uuringu töökoosolekul märgiti lisaks ka vajadust mõõdiku järele, mis näitaks Tallinna ja Tartu rahvusvahelist konkurentsivõimet. Uuringumeeskond selleks sobivat mõõdikut ei tuvastanud. Ühe võimaliku variandina läbi käinud IMD [Smart City Index](#) ei sobitu seireuuringu eesmärkidega – soovitakse vältida mitmetest alakomponentidest koosnevaid koordineid, mis ei võimalda lihtsasti aru saada mida ja kuidas mõõdetakse.

4 Mõõdikute rakendamise tehnilised lahendused ja kasutatavad andmed

Tehniline lahendus on kirjeldatud põhimõõdikute kohta. Mõõdikud, mis vajavad arvutamist (mida pole täpselt soovitud kujul hetkel

olemas või nõuavad eriteadmisi), on esitatud tabelis 4. Mõõdikud, mis on juba praegu seiratud/olemasolevad, on esitatud tabelis 5.

Tabel 4. Arvutamist vajavate põhimõõdikute võimalik tehniline teostus

Mõõdik	Nr	Mõõdiku arvutamiseks kasutatavad andmed	Mõõdiku arvutamiseks kasutatavate andmete uuenemise sagedus	Mõõdiku väärtuse seires mõõtmise sageduse ettepanek	Mõõdiku arvutamise töökäik
Toimepiirkondade ulatus	1		Uuendamiseks vajalik tellimus Statistikaametilt	Kord 5 aasta jooksul	Kasutatakse asustuse arengustsenaariumide koonduringus kirjeldatud meetodikat. Kant lülitatakse selle toimepiirkonna koosseisu, mille keskusesse vastavast kandist kõige rohkem pendeldatakse
Tehisalade ja linnalise asustuse pindala	5	Eesti topograafia andmekogu, rahvastikuregister	Uuendamiseks vajalik tellimus Statistikaametilt	Kord 5 aasta jooksul	Linnalise asustuse pindala jaoks kasutatakse Statistikaameti meetodikat tiheasustusega paikkondade leidmiseks. Tiheasustusega paikkond on ala, kus hoonete vaheline kaugus ei ole suurem kui 200 meetrit ja kus elab vähemalt 200 inimest. Tehisalade dünaamika jälgimise meetodika täpsustub mulladirektiivi ülevõtmise käigus
Tühjade eluruumide osakaal (%)	6	Ehitisregister, võrguettevõtete andmed	Uuendamiseks vajalik tellimus Statistikaametilt	Kord 5 aasta jooksul	Statistikaamet kasutab elektritarbimise andmeid, et tuvastada asustamata eluruumid. Andmeid hetkeseisuga ei avaldata, kuid tellimustööna oleks võimalik saada agregeeritud tabelid KOV täpsusega. Mõõdiku alternatiiviks oleks leida EHR avaandmete abil eluruumide arv elaniku kohta. Kõrgem väärtus (eriti veel väärtus üle 1) võib viidata sellele, et suur osa eluruumidest ei ole kasutuses

Mõõdik	Nr	Mõõdiku arvutamiseks kasutatavad andmed	Mõõdiku arvutamiseks kasutatavate andmete uuendamise sagedus	Mõõdiku väärtuse seires mõõtmise sageduse ettepanek	Mõõdiku arvutamise töökäik
Tehisalade pindala ja osakaal üldplaneeringutega määratud rohevõrgustikes (osakaal %)	8	Eesti topograafia andmekogu, planeeringute andmekogu	Eesti topograafia andmekogu andmed tehisalade kohta uuenevad pidevalt. Üldplaneeringute andmed jõuavad planeeringute andmekogusse kuni 2 nädala jooksul pärast planeeringu kehtestamist	Kord aastas	Tehisalade pindala arvutamiseks liidetakse kokku Eesti topograafia andmekogu kihid „Muu kõlvik“, „Hoone“, „Õu“ ning „Tee“ kõik tüübid. Saadud pindalad arvutatakse iga maakonna kohta ning leitakse ka tehisalade ja rohevõrgustiku pindalade suhe maakonnas. Sama meetodikat on kasutatud ka ÜRP alusuuringus „Rohe- ja sinivõrgustiku eesmärk ja toimimise tagamine“ tehisalade kaardistamiseks. Sama uuringu käigus kaardistati ka kogu Eestit kattev KOV üldplaneeringute rohevõrgustike kaardikiht. Edaspidises seires tuleks rohevõrgustiku andmeid uuendada planeeringute andmekogu abil
Rongipeatuste läheduses olevate eluruumide arv või elanike arv	10	Eesti topograafia andmekogu hooned, millele on lisatud ehitisregistri andmed eluruumide kohta + rongipeatuste asukohad ühistranspordiregistri avaandmetest (GTFS)	Hoonete, eluruumide ja rongipeatuste andmed uuenevad pidevalt. Elanike arvu saamiseks on vajalik tellimus Statistikaametilt	Kord aastas	Rongipeatuste ümber arvutatakse 30 ja 15 minutilise jalgsi liikumise areaalid, võttes arvesse olemasolevaid teid ja jalgsi liikumise kiirust ligikaudu 5 km/h. Mööda teid kulgevate areaalide alternatiivina saaks tehnilise lahenduse lihtsustamiseks ja läbi aastate võrreldavuse tagamiseks kasutada ka ringikujulisi puhvreid ümber rongipeatuste. 1 km raadiusega puhver vastaks ligikaudu 15 min jooksul jala läbitavale alale

Mõõdik	Nr	Mõõdiku arvutamiseks kasutatavad andmed	Mõõdiku arvutamiseks kasutatavate andmete uuenemise sagedus	Mõõdiku väärtuse seires mõõtmise sageduse ettepanek	Mõõdiku arvutamise töökäik
					ning 2 km puhver 30 min jooksul läbitavale alale
Taristuobjektide kaitsevöönditega hõivatud maa osatähtsus (%)	11	Maa- ja ruumiameti kitsenduste andmed	Andmeid uuendatakse pidevalt	Kord aastas	Kaitsevöönditega hõivatud maa pindala leidmiseks „sulatakse” kokku (st kattuvaid vööndeid ei arvestata topelt) transpordi, side, elektri, gaasi, kaugkütte ja veevarustusega seotud objektide kaitsevööndid ning arvutatakse saadud alade ning maakonna pindalade suhe

Tabelis 5 esitatud mõõdikute arvutamise töövoogusid on võimalik automatiseerida. Peale ühekordset skriptimist (näiteks Python või R programmeerimiskeeles) saaks iga-aastast seiret läbi viia ilma täiendava kuluta, sest mõõdikute arvutamiseks kasutatavad andmed on avalikult kättesaadavad ja masinloetavad.

Tühjade eluruumide osakaal kohalike omavalitsuste kaupa ning linnalise asustuse pindala on võimalik saada tellimustööna Statistikaametilt.

Tabel 5. Hetkel juba olemasolevate/seiratavate põhimõõdikute andmed

Mõõdik	Nr	Kus avaldub?	Andmed/andmebaas	Mõõdiku arvutamiseks kasutatavate andmete uuenemise sagedus	Mõõdiku väärtuse mõõtmise sagedus seires
65+ vanusrühma osakaal rahvastikus (erinevus Eesti keskmisest)	2	Statistikaamet	Statistikaameti andmebaas, tabel RV022U	Kord aastas	Kord aastas

Väljaspool Harjumaad loodud SKP elaniku kohta	3	Statistikaamet	Statistikaameti andmebaas, tabel RAA0050	Kord aastas	Kord aastas
Elukeskkonnaga rahulolu	4	minuomavalitsus.ee, Statistikaamet	Elanike kohalike avalike teenuste ja elukeskkonnaga rahulolu uuring. Vastus küsimusele „Olen oma elukeskkonnaga rahul” skaalal 1-10, kus 1 = „ei nõustu üldse” ning 10 = „nõustun täielikult”. Vastajad, kelle vastus on 7 või kõrgem grupeeritakse rahul olevaks	Uuring viiakse läbi iga 2 aasta tagant. Viimati aastal 2024	Kord 2 aasta jooksul
Hõive tegevusalade löikes (%)	7	Eesti Maksu- ja Tolliamet	EMTA ettevõtluse statistika EMTA avaandmed	Kord aastas	Kord aastas
Liikumisviiside jaotumine	9	Transpordi ja liikuvuse Arengukava, Eesti rattastrateegia	Eesti elanike liikuvuse küsitlusuuring (EELU)	Uuringut viiakse läbi ligikaudu iga 5 aasta tagant. Viimased tulemused avaldati aastal 2021. Transpordiameti pressiteate* kohaselt viiakse järgmine uuring läbi 2025. aasta teises pooles ja 2026. aasta kevadel	Kord 5 aasta jooksul
Elanike arv idapiiri äärses omavalitsustes	12	Statistikaamet	Statistikaameti andmebaas, tabel RV0240	Kord aastas	Kord aastas

* <https://www.transpordiamet.ee/uudised/eesti-elanike-teise-liikuvusuuringu-labivijaks-valiti-turu-uuringute>

5 Seire üldine tehniline lahendus

Üldise tehnilise lahenduse väljapakumise eeltööna vaadeldi avalikult kättesaadavate internetiallikate abil mõnede teiste Euroopa

riikide asjakohast kogemust (vt lisa 5). Kuigi Euroopa Liidus kehtib alates 2007. a ühtset ruumiandmete infrastruktuuri kujundav INSPIRE

direktiiv, siis riikide kogemus ruumilise arengu seiret võimaldavate rakenduste ülesehitamisel varieerub oluliselt. On riike, kus kõik erinevate riigiasutuste poolt loodavad ja kasutatavad andmed on koondatud ühte portaali, kus kuvatakse ka uudiseid jm infot (nt PDOK Hollandis) ja leidub riike, kus üleriigilise ruumilise arengu sihid leiavad eritähelepanu juhtpaneeli/*dashboardiga* varustatud erirakenduse näol (nt *National Planning Geospatial Hub* Iirimaa). Oluliselt varieerub rakenduste kasutusmugavus. Riigi ruumilise arengu seire on arusaadavalt üheselt seotud valitsemisstruktuuri ja planeerimisvaldkonna haldusliku korraldusega, mistõttu on erisused igati mõistetavad. Ühtlasi tähendab see, et mõne konkreetse riigi kogemust on Eestil raske üheselt üle võtta. Siiski tasub üldise tehnilise lahenduse ülesehitamisel kaaluda järgnevaid teiste riikide kogemusest tulenevaid asjaolusid:

1) selleks, et planeeringu sihid oleks otsustajatel ja huvigruppidel pidevalt silme ees, on vaja kasutajasõbralikku ja atraktiivset lahendust. Otstarbekas on kasutada mõjusa visuaaliga juhtpaneeli, mis aitavad teadvustada tegelikku olukorda planeeringu eesmärkide saavutamisel.

2) kuigi erinevate valdkondade ruumiandmete kuvamine ja haldamine ühes portaalis omab selgeid plusse (halduslik ja majanduslik otstarbekus, nõ ühe koha teadvustamine avalikkusele), seab see selged nõudmised info leitavuse ja arusaadavuse osas. Asjatundlikule (igapäeva)kasutajale võivad sellised suurportaalid olla mugavad, kuid otsustaja tasemel töötamiseks on vaja suurt tähelepanu pöörata võtmetähtsusega info edastamise disainile.

3) üleriigilise planeeringu seirelahendus on üks-üheselt seotud planeeringu enda täpsusastmega. Kui planeeringu üldistusaste on kõrge nagu Eesti 2050-l, ei teki hulgaliselt edasiseks detailsemaks kasutuseks vajalikke allalaetavate (asukohapõhiste) andmete kihte. Eeldatavalt on sel juhul olulisem laiapõhjaline arusaam planeeringu eesmärkide täitmisest, mis omakorda eeldab pigem mõjusa visuaaliga töölauda (*dashboard*). Seire töölaua ettevalmistamisel tuleb lähtuda kehtestatava planeeringu põhisõnumitest ning mida saab lõplikult teha alles pärast planeeringulahenduse valmimist. Töölaua ühildamine Eesti ruumiandmeid koondavate geoportaalidega on võimalik, kuid mitte esmatähtis. Üldistusastmelt erineb üleriigilise planeeringu seireandmestik tavapäraselt planeeringute koostamisel kasutatavatest andmetest oluliselt ja seetõttu on õigustatud ka selle esitamine eraldi portaalis.

Üleriigilise planeeringu seire mõõdikute, nende väärtuste ja sihttasemete kuvamiseks saaks kasutada kas mõnda juba olemasolevat statistikat edastavat portaali (Tõeramm, MaRu geoportaal, minuomavalitsus.ee, planeeringute andmekogu) või eraldiseisvat portaali. Kuna uuringu koostajatel puudub otsene teadmine erinevate rakenduste halduslikest küsimustest, siis neid alljärgnevas ülevaates ei kajastata.

Tabel 6. Ülevaade võimalikest Eesti2050 seire jaoks kasutatavatest portalidest

Portaal / rakendus	Plussid	Miinused
--------------------	---------	----------

Tõetamm	<ul style="list-style-type: none"> Juba arendatud ja inimestele tuttav keskkond Tõetamme rakenduses on praegu esitatud riiklike strategiadokumentide – Eesti 2035, Vabariigi valitsuse tegevusprogrammi ning Säästva arengu riikliku strateegia moodsid. Üleriigiline planeering sobitaks teiste dokumentide kõrvale hästi, tugevdades riigi arengunäitajate ruumivaadet. Üldistusaste ja visuaal on riigi ruumilise arengu pikale vaatele sobivad 	<ul style="list-style-type: none"> Hetkel puudub võimalus ruumiandmete kuvamiseks, planeeritav ÜRP ja selle seire on aga olemuselt ruumile keskenduv. Seega vajaks Tõetamme rakendus täiendavat arendust ja kaardil andmete kuvamise funktsionaalsust
Minuomavalitsus.ee	<ul style="list-style-type: none"> Juba arendatud ja inimestele tuttav keskkond Olemas ka kaardivaate võimalus 	<ul style="list-style-type: none"> Praeguses kaardivaates kuvatakse infot vaid omavalitsuste kaupa. ÜRP seire jaoks võiks olla võimalik andmeid kuvada ka teistes ruumiüksustes (maakonnad, toimepiirkonnad, keskuslinnad jne) fookus omavalitsuste omavahelisel võrdlusel, riigi tasand hetkel tähelepanuta ja raskesti juurutatav minuomavalitsus.ee on väga infomahukas portaal. Võib juhtuda, et ÜRP seire jääks varju ja halvasti nähtavaks/leitavaks
MaRu geoportaal	<ul style="list-style-type: none"> Juba arendatud ja inimestele tuttav keskkond Portaal sobib hästi ruumilise info edastamiseks. Seireuringu välja pakutud 11st põhimõdikust 10 on ruumilise/regionaalse vaatega Võimaldab hoida kogu eesti planeeringu- ja ruumiinfot koos ühes kohas 	<ul style="list-style-type: none"> Üleriigilise planeeringu üldistusaste on oluliselt kõrgem, andmed ei ole asukohapõhised ja seetõttu ei sobitu geoportali tavalogikasse Üleriigilise planeeringu elluviimise seire võib kaduda teiste andmetike sekka liialt ära (leevendatav eraldi visuaalse identiteediga nt Statistikaameti info geoportalis)
Planeeringute andmekogu (edaspidi planeeringute infosüsteem PLANIS)	<ul style="list-style-type: none"> Kõik Eesti ruumilise planeerimisega seotud dokumendid ja ruumiandmed oleksid ühes kohas Võimalus mugavalt vaadata erineva tasandi ruumiplaneeringuid ühes kaardiaknas 	<ul style="list-style-type: none"> Ülesehitus hetkel ruumiandmete esitlemise ja allalaadimise põhine, kuhu <i>dashboardid</i> jms kõrgema tasandi abstraktsem planeering väga hästi ei sobitu
Eraldi veebileht/portaal	<ul style="list-style-type: none"> Võimalus kujundada täpselt vajadustele vastav lahendus On eeldatavalt otsustajale lihtsamalt kommunikeeritav Eraldiseisvana lihtsamalt uuendatav (sh tehnoloogiliselt) 	<ul style="list-style-type: none"> Oht jääda raskesti leitavaks ja vähenähtavaks, vajab teadvustamiseks eraldi kommunikatsiooni

Üleriigilise planeeringu osaks on hetkel veebriamat. Uuringu koostajate ettepanek on planeeringu koostamise lõppjärgus lisada rakendusse ka seirataav info, ehk arendada edasi olemasolevat kaardirakendust. Samaaegselt (ja ka edaspidi) saab kaaluda seireinfo kuvamist (mh ka lisavõimalusena) Tõetammes ja MaRu geoportaalis.

Tõetamme rakenduses võiksid ÜPR seiremõdikud avaneda eraldi nupu alt, kus praegusel hetkel saab vahetada Säästva arengu riikliku strateegia, Eesti 2035 ning Vabariigi Valitsuse tegevusprogrammi vahel (joonis 1).



Joonis 1. Kuvatõmmis Tõetamme rakendusest

MaRu geoportaali kasuks räägib asjaolu, et kaheteistkümnest välja pakutud põhimõdikust kümme on regionaalse vaatega ja ruumiliselt vaadeldavad. Samuti sobib geoportaali rakendus erinevates mõõtkavades ja ruumiüksustes info edastamiseks.

6 Mõõdikute alg- ja sihtväärtused

Kaardirakendus saaks olla ka teistest rakendustest eristuva, ÜRP omase visuaalse identiteediga (sarnaselt 2025 geoportaali lisandunud [Statistikaameti rakendusega](#), millel on oma kindel ja äratuntav visuaal). Igal juhul aitaks integreerimine olemasoleva portaaliga kaasa üleriigilise planeeringu ja selle seire nähtaval püsimisele ning samal ajal hoiaks madalal halduskulud.

Eraldiseisev portaal üleriigilise planeeringu seireks võiks olla olemuselt sarnane eksisteeriva ["Eesti 2050" visiooni kujundamise rakendusega](#), mis tooks ühte kohta olulised dokumendid ning kuvaks seireinfot interaktiivsel kaardil koos täiendavate selgitustega. Sarnaselt MaRu geoportaalile oleks võimalik näidata infot erinevates ruumiskaalades. Kaardile klikkides võiksid avaneda täiendavad graafikud (näiteks hõive jaotumise kohta ning metaandmed mõõdikute kohta. Kuna seireandmetest tekib aegrida, oleks vajalik ka kasutajasõbralik lahendus (näiteks libistatav nupp) minevikus toimunud muutuste jälgimiseks.

Tulenevalt seire ülesehitusest ning ajalisest skaalast ei teki eeldatavalt vajadust eraldi riikliku andmekogu või täiendava IT-võimekuse loomiseks. Seire jaoks eraldi andmeid koguma ei pea, väljapakutud põhimõdikud põhinevad kas juba riiklikult seiratavatel mõõdikutel, on lihtsasti avaandmeid kasutades arvutatavad või on Statistikaametilt tellitavad.

Seire tehnilise lahenduse ülesehitamisel on kõige olulisemaks märksõnaks paindlikkus. Tehnoloogia kiire arengu tõttu ei ole otstarbekas üleriigilise planeeringu kehtestamisel üheselt kindlaks määrata planeeringu seire platvormi ja ka ülesehitust.

Põhimõdikute algväärtused (välja arvatud tehisalade ja linnalise asustuse pindala ja osakaal, tühjade eluruumide osakaal ning Taristuobjektide kaitsevöönditega hõivatud maa osatähtsus) on esitatud lisas 4. Töö käigus arvatati mõõdikute väärtused 2025 novembri seisuga, kasutades värskemaid saadavalolevaid andmeid. Väärtused saab seiret alustades aegrea esimese punktina kohe kasutusele võtta. Taristuobjektide kaitsevöönditega hõivatud maa osatähtsuse arvutamine on riistvara suhtes väga nõudlik ning

teistest mõõdikutest tehniliselt veidi keerukam. Uuringu töörühm katsetab erinevaid viise arvutuse efektiivseks sooritamiseks.

Põhimõdikute sihtväärtused on määratud lähtuvalt valdkondlikest arengukavadest ja teistest riigi tasandi strateegiadokumentidest. Kui täpset sihtväärtust pole võimalik määrata, jälgitakse edasises seires indikaatori trendi, ehk liikumist soovitud eesmärgi suunas.

Tabel 7. Põhimõdikute sihtväärtused

Nr	Mõõdik	Sihtväärtus või soovitud trend	Sihtväärtust määrav dokument
1	Tallinna toimepiirkonna ulatus	Tallinna toimepiirkond kahaneb	
2	65+ vanusrühma osakaal rahvastikus (erinevus Eesti keskmisest)	Maakondade erinevuse vähendamine	
3	Väljaspool Harjumaad loodud SKP (%)	Väljaspool Harjumaad loodud SKP % ei vähene	
4	Elukeskkonnaga rahulolu (% , erinevus Eesti keskmisest)	Kõrgeima 10% ja madalaima 10% hinnanguga KOV-ide vahe elukeskkonnaga rahulolus alla 15 protsendipunkti	Eesti 2035
5	Tehisalade ja linnalise asustuse pindala ja osakaal (km ² ja %)	Tehisalade ja linnalise asustuse pindala ja osakaal ei suurene	
6	Tühjade eluruumide osakaal (%)	Tühjade eluruumide osakaal ei suurene oluliselt (üle 10%)	
7	Hõive tegevusalade löikes (%)	Hõive erinevates tegevusalades 2025. a seisuga võrreldes sama või mitmekesisem	
8	Tehisalade pindala ja osakaal üldplaneeringutega määratud rohevõrgustikes (osakaal %)	Tehisalade pindala rohevõrgustikus ei suurene oluliselt (üle 5%)	
9	Liikumisviiside jaotumine (%)	ühissõidukiga, jalgrattaga ja jalgsi liiklejate osakaal 55% (linnapiirkonnas 60%)	Transpordi ja liikuvuse arengukava 2021–2035

10	Rongipeatuste läheduses asuvate eluruumide/elanike arv (eristatult maal ja linnas)	Kasvavates omavalitsustes eluruumide/elanike arv kasvab. Kahanevates omavalitsustes eluruumide/elanike arv püsib stabiilne või nende vähenemine pidurdub	
11	Taristuobjektide kaitsevöönditega hõivatud maa osatähtsus (%)	Kaitsevöönditega hõivatud maa osatähtsus ei suurene oluliselt (üle 10%)	
12	Elanike arv idapiiri äärsetes omavalitsustes	Elanike arvu langus aeglustub	

7 Mõõdikute rakendamise ajaskaala

Enamikku väljapakutud mõõdikutest on võimalik rakendada nii iga-aastaselt kui ka nt kord 5 aasta jooksul planeerimisseaduse kohase üleriigilise planeeringu ülevaatamise käigus. Üldjuhul võtavad muutused ruumis rohkem aega, mistõttu ka iga-aastaselt mõõtmisel on mõistlik vaadata näiteks trendi muutust viimase 3 aasta jooksul. Nn *dashboardside* juurutamisel põhimõõdikute osas on otstarbekas iga-aastane või veelgi sagedasem vaade.

Planeerimisseaduse kohase üleriigilise planeeringu ülevaatamise käigus on otstarbekas kaaluda ka taustamõõdikute rakendamist. Suur osa mõõdikutest on automaatselt uuenevad või lihtsalt päritavad, mistõttu ei ole vajalik ulatusliku eraldiseisva seireuringu kordamine.

Lisa 1 – Esmane juhtrühma tagasiside uuringu vahearuaruande tutvustusel

14.10.2025 toimunud juhtrühma koosolekul tutvustati käesoleva uuringu vahetulemusi. Arutelul jäid kõlama järgmised mõtted (sulgudes on toodud uuringu koostajate tagasiside):

- Osad olulised teemad (lai riigikaitse, rohevõrgustik - oluline kvaliteet, mis kategoorias C, mitte niivõrd tehisalade osatähtsus) kajastuvad hetkel ainult kategoorias C. Iga 9-le ruumilise arengu eesmärgile peaks siiski olema eraldi mõõdik. Riigikantselei tagasiside: riigis on võetud suund mõõdikute koondamisele, kategooriate kasutamine on mõistlik; pigem peaks läbi mõtlema, kas väljapakutud põhimõdikutest need 5, mida seni ei koguta, on kindlasti asjakohased. (Eesmärgiks on võetud fookuse seadmine teemadele, mida üleriigiline planeering otseselt suunama jääb. Mõõdikute seadmisel on lähtunud ÜRP seadusjärgsest põhiülesandest - asustuse suunamisest. Lähtunud on mõõdikute vähendamise vajadusest, kuigi analüüs näitas, et lõviosal olemasolevatest mõõdikutest puudub ruumiline või regionaalne vaade).
- Kas osadel mõõdikutel on suurem kaal? (Ei ole, kaalude sisseseadmine eeldaks koordineerimise kujundamist, mis aga on raskesti järgitav ja "peidab" teemad ära).
- Raudteepeatuste ümbruses elanike arv - saarlaseid see ei aita; võiks kaaluda teenuse kasutusaktiivsuse mõõtmist, väljumiste arvu nt. Valga-Võru raudteeliinil puuduvad hetkel väljumised. Kitsaskohaks GTFS sidumine rahvastikuandmetega. (Mõõdikute seadmisel on lähtunud ÜRP seadusjärgsest põhiülesandest - asustuse suunamisest. Üheks läbivaks planeerimispõhimõtteks asustuse suunamisel on raudteeasulate eelisarendamine läbi paindlike, tihedust ja mitmekesisust soosivate planeerimisreeglite. Kuigi ka liikuvus on oluline teema, on ÜRP ülesanne eelkõige suunata asustust).
- Siseturvalisuse valdkonnas mõõdetakse operatiivteenustele reageerimise võimekust (kiirabi jt). Mõõdikuna ÜRPis ilmselt vaja ei ole, aga kajastada tuleks ka põhiteenuste lahtikirjutamisel, kuna hõrenevates piirkondades on see otseselt teemaks. (Kajastame).
- Energia varustuskindluse kohta mõõdik? Tasuks ehk ENMAKi mõõdikuid vaadata (katkestuste likvideerimise aeg – kuid vist Eesti keskmisena). Regionaalse majanduse kontekstis nt oluline; nn Estlinkide ümbruses ka. (Vaatame).
- SKP väljaspool Harjumaad – majanduslikku konkurentsivõimet oleks hea vaadata. Karel Lemberiga läbi rääkida majanduse konkurentsivõime osas, kas on tootlikkus olemas maakondade lõikes. (Räägime).
- ÜRP toimib eelkõige elukeskkonna ümberkujundajana - see põhjendab 5 uue mõõdiku seadmist. Vaja kriitiliselt läbi mõelda ja põhjendada täiendavate mõõdikute seadmist. Samas arvestades, et ÜRP üksi ei tee midagi, ka teised valdkonnad panustavad üldisesse ruumilisse arengusse. (Nõus).
- Hoonestuse tasand peaks läbi käima, kas ehitised lähtuvad kvaliteetse ruumi aluspõhimõtetest. Tulevikus oleks hea teha ehituslubadega sünkroonis, nt kvaliteetse ruumi

aluspõhimõtetele vastavate hoonete osakaal kõikidest hoonetest. Samas EhS rakendamisel nn astmete mõõtmine ilmselt ei ole reaalne. Pigem võtta nõ ruumilise mitmekesisuse mõõdik - iseloomustab kvaliteetset ruumi ÜRPi täpsusastmes kõige paremini. Nii hooned kui teenused, komplekssmõdik, kuid parasjagu keeruline. Saaks baseeruda heaoluskoorile sarnanevale meetodikale ja läheks pigem C kategooriasse). Vt nt Urban Habitat Urban liveability index (erinevate funktsioonide arv km peale). (Nõus, lisame elluviimiskavva elatavuse indeksi väljatöötamise nt teadus-arendusprojektina.)

- Mõelda, kas on võimalik luua ka automatiseeritud raporteid ka mõõdikute põhjal (Mõtlemine).
- Võimalus mõjutada valdkondlikke edasisi arengukavasid ka ÜRPile seatavate mõõdikute osas – kasutada maksimaalselt ÜRPi mõõdikuid edaspidi. (Nõus).
- Tööriistakasti mõõdikute shortlist – vaadata üle, kas meie 10 põhimõõdikut seal kajastub või saab nt mõnda veel olemasoleva vastu välja vahetada. (Nõus).
- Teenuste kättesaadavus võiks olla ikkagi põhimõõdikuks, nt R.Kalvo asustuse koonduringus asutatav lähenemine dünaamiliselt arenevaks. Samaaegselt areneb arenguseire uuring edasi, järjest toimub POI-de lisamine. (Mõtlemine).
- Elukeskkonnaga rahulolu mõõdetakse iga 2 a tagant. 2026 a andmestikus ÜRP jaoks on natuke ruumi, saab täiendavalt midagi küsida (varasemalt on olnud ka täpsemalt, nt rahulolu miljöoga, rahulolu rohevõrguga - ankeetid on minomavalitsus.ee-s üleval, seda on 3 korda varem tehtud). (Vaatame üle varasemad

ankeetid, toome välja, mida juba praegu võimalik aegreana kasutada).

Lisa 2 – Vahearuandele laekunud kirjalik tagasiside ning töörühma kommentaarid

Alljärgnevalt on toodud uuringu sisulist poolt puudutavad kommentaarid/ettepanekud koos [töörühmapoolsete vastustega](#). Vahearuanandes olid taustamõõdikud jagatud omakorda kategooriateks (kategooriad B ja C, põhimõõdikud olid kategooria A). Peale vahearuandele saadud tagasisidet loobuti mõõdikute kolme kategooriasse jaotamisest ning jäi vaid kaks klassi - põhimõõdikud ja taustamõõdikud.

Regionaal- ja põllumajandusministeerium

Peame seire terviklikkuse huvides mõistlikuks katta nõ A-kategooria mõõdikutena kõiki ÜRP ruumilise arengu eesmärgi, mitte valikuliselt 5 olulisemat.

[ÜRP peab arvestama riigi suundumusega vähendada erinevate mõõdikute arvu. Ruumilise arengu eesmärgid on erineva kaaluga, st paljud teemavaldkonnad on juba kaetud kas õigusaktide või tugevate valdkonnapoliitikatega. Seetõttu on põhjendatud keskendumine just asustuse suunamise teemavaldkondadele, mille osas on ÜRP ainuke riigi tasandi strateegiadokument.](#)

10 majanduslikult tugeva toimepiirkonna eesmärgi mõõdikute all võiks mõne mõõdiku puhul jälgida lisaks põhiteenuste olemasolu andmetele ka muid keskuslinna arengunäitajaid, mis võimaldaks seirata muutuseid toimepiirkondade keskuslinnade tugevust ja mõju tagamaa arengus. Näiteks (kõrgtehnoloogilistes sektorites) töökohtade arvu või rahvaarvu muutus keskuslinnades.

[Osade mõõdikute puhul võib kaaluda keskuslinnade eraldi rõhutamist.](#)

10 majanduslikult tugeva toimepiirkonna eesmärgi suunas liikumist võiks seireuuringutes analüüsida iga-aastaselt või harvem ka maakondadest täpsemas 10 toimepiirkonna jaotuses. Näiteks KOV-ide või kantide tasandil. Näiteks ÜRP asustuse stsenaariumite alusuuringus määratletud toimepiirkondade piirides, neid sama metoodika alusel vajadusel teatud ajalise regulaarsusega korrigeerides. See annaks täpsema ettekujutuse 10-konna majanduslikult tugeva keskuse ümber koonduva toimepiirkonna edasistest arengutest ja vastava ÜRP ruumilise arengu põhisuuna toimivusest. Võimalusel võiks kaaluda toimepiirkondade määratlemise kriteeriumina veel ka pendelrände voogude ja intensiivsuse arvestamist kindlate lävenditega.

[Ruumiühik on võimalik võtta ka madalam, ilmselt ei ole mõistlik seda teha iga-aastaselt, pigem 5-aastase sammuga. Lävendite seadmist kaalume.](#)

Põhimõõdikute all võiks säilitada ka toimepiirkondade konkurentsivõimet väljendav(ad) näitaja(d) – eelistatavalt väljaspool Harjumaad loodud SKP või ettevõtete loodav lisandväärtus, eksport või mõni muu ettevõtluse konkurentsivõimet väljendav näitaja (MKM lubas ka uurida, milliseid sobivaid näitajaid regionaalsete andmetega oleks võimalik veel katta).

Kaalume. Hetkel selge, et kasutada saab nt EMTA avaandmeid (töötajaid tegevusvaldkondade lõikes maakondades). Lõpparuandes mainime, et mingisugust konkurentsi väljendavat moodsikut oleks vaja.

Tuleks täpsustada, kas seireraamistikus on plaanis moodsikutele seada ka konkreetseid moodsitavaid sihttasemeid. Konkreetsete numbriliste sihttasemetena või ka lihtsalt suundumustena, kui eelnev on komplitseeritud (nt baastasemega võrreldes kasv või vahe vähenemine Harjumaaga kõigi/x NUTS3 piirkondade või maapiirkondade/toimepiirkondade puhul).

Suundumused sätestame igal juhul, võimalusel (eelkõige olukorras, kui see on kas teiste arengudokumentidega või valdkonna kindla sisendi alusel paigas) ka numbrilised sihttasemed.

Läbivalt võiks eelistada strateegia „Eesti 2035“ seiremoodsikute kasutamist ÜRPi seiremoodsikutena, mille puhul on kättesaadav regionaalstatistika.

Oleme püüdnud sellest põhimõttest lähtuda.

Moodsik „Idapiiri äärsete alade asustustihedus“ moodsitava ruumiüksusena on märgitud hetkel Ida-Virumaa ja Võrumaa. Soovitame lisada ka Põlvamaa ja kaaluda moodsiku puhul piiriregiooni kitsendamist vastavate maakondade piiriäärsete KOV üksuste, kantide või x ruutkilomeetri laiuse tsooniga piirist.

Defineerime idapiiri äärsed alad kui KOV-id, millel on Eesti idapiir.

Enamike seiremoodsikute metoodika vajab veel täpsustamist, mis on aga tööversiooni puhul veel arusaadav. Täpsustamist vajavad mh moodsiku 19 „vanuselise ja soolise struktuuri elujõulisus“ kriteeriumid. Hetkel veel ei selgu, mida täpselt plaanis moodsita (tööjõuturu surve indeksit, vanussõltuvusmäär, 0-14 aastaste suhet pensioniealistesse vmt). Samuti, milliste liikumisviiside jaotuse kaudu täpsemalt on plaanis moodsita asustuse arengut toetavat liikuvust (moodsik 8). Jmt.

Täpsustame.

Mõnevõrra puudulik on ka asustuse arengut toetava liikuvuse eesmärgi all aeg-ruumiliste vahemaade ja kiirete ühenduste kättesaadavuse mõõtmine. Endalgi häid ideid selles osas pole, aga võimalusel võiks kaaluda inimeste arvu, kes elavad peatuste lähikonnas, mille kaudu on kättesaadavad ühendused piirkondlike/regioonikeskustega vähemalt 30 min või 1 h ajakuluga. Või ka minuomavalitsus.ee rahulolu näitajat ühistranspordi kvaliteediga, mis otseselt ei moodsita küll aeg-ruumilisi vahemaid, kuid samuti väljendab ühistranspordi ja liikuvusvõimaluste kvaliteeti eri asustuspiirkondade lõikes kaudsemalt.

Analüüsime täiendavalt ka koos Kliimaministeriumi ja Transpordiametiga. Potentsiaali kaardistus võiks jääda. Rõhutame lõpparuandes toimepiirkondade põhist lähenemist. ÜRP määratud kümnesse keskusesse peab saama ühistranspordiga mingi kindla aja jooksul (täpsustame).

Kliimaministerium

Esmapälgul tundub natuke raskesti mõistetav, miks kõigi ÜRP üheksa põhisuuna kohta pole moodsikut ja mõne kohta on mitu.

Ruumilise arengu eesmärgid on erineva kaaluga, st paljud teemavaldkonnad on juba kaetud kas õigusaktide või tugevate valdkonnapoliitikatega. Seetõttu on põhjendatud keskendumine just asustuse suunamise teemavaldkondadele, mille osas on ÜRP ainuke riigi tasandi strateegiadokument.

Edastame info elamuvaldkonna mõõdikute osas ja saate kaaluda, kas see võiks ÜRP-is olla.

Ühelt poolt võiks ÜRP oma mõjude hindamisel ja seiresüsteemis kasutada mõõdikuid, mis on kooskõlas teiste riiklike arengukavade ja strateegiliste dokumentidega. Nii oleks võimalik selgelt näidata, kuidas planeering panustab eri valdkondade eesmärkide saavutamisse ning tugevdab valdkondade vahelist sidusust.

Samas on üleriigiline planeering oma olemuselt ainulaadne dokument, mille peamine eesmärk on elukeskkonna kvaliteedi tõstmine. Seetõttu tuleks mõõdikutes eraldi käsitleda ka elukeskkonna kvaliteedi näitajaid. Selleks võiks välja töötada Eesti elukeskkonna elamisväärsuse indeksi (livability index), mis põhineks mitmekesisuse põhimõttel – ruumikvaliteedi kõige universaalsemal tunnusel.

Elamisväärsuse indeks võiks näiteks arvestada teenuste kättesaadavust, elukeskkonna mitmekesisust, looduslähedust, liikumisvõimalusi jne. Rahvusvahelisi livability-indekseid võib kasutada eeskujuna, samas alustada võiks suhtelist lihtsalt. Väga suur potentsiaal oleks kasutada ära Maa-ameti ruumiandmete ja analüütika võimalusi digiteenuste teenistuses. Selline indeks toetaks nii planeeringu eesmärkide mõõdetavust kui ka Eesti positsioneerimist atraktiivse ja kestliku

elukeskkonnana. Lisaks looks see väärtust mitmele teisele valdkonnale – alates riigi konkurentsivõime kuvandist kuni strateegilise ruumiloome arendamiseni.

Kaalume täiendavalt. Eesmärgiks on välja tuua siiski olulisemate ruumilise arengu eesmärkide kohta põhinäitajad. Üldjuhul võivad indeksid olla raskesti jälgitavad, kuna kombineerivad erinevaid näitajaid ja võivad tasandada vastassuunalisi trende. Täiendava mõõdikuna võib see olla siiski otstarbekas. Kui teise töö raames sellist indeksit välja töötada, peaks olema eristatud erinevad piirkonnad. Plussiks oleks rahvusvaheline võrreldavus. Tüpoloogiate kaupa peaks see indeks olema eristatud, vajalik oleks ka kohapõhine lähenemine.

Rahandusministeerium

Põhisoovitus on teha strateegiline pööre: Loobuda põhinäitajatest, mõõdikutest. Seada fookus ruumiliste eesmärkide selgele sõnastamisele mis on aluseks perioodilisele ja sõltumatule hindamisele (iga 5 aasta järel).

Miks?

Andmed ja meetodid paranevad ajas. Perioodilise hindamisega väldime enneaegset tehnilist lukustumist ning kasutame tulevikus paremaid meetodikaid ja andmeid. Suutsime juba praegu ÜRPi koostada ja probleemseid trende tuvastada hoolimata andmeaukudest.

Halduskoormus ja kulu. Püsiva seiresüsteemi rajamine ja ülalpidamine on kallid ning seob nappi kompetentsi (sh erasektorist); 5-aastane hindamine on proportsionaalne ja kulutõhus.

Ruum muutub aeglaselt. Pidev mõõtmine toodab (mitmeid mõõdikuid planeeritakse mõõdeta kord aastas) pigem müra. Viie aasta vahega näeme juba sisulisi trende.

Mõõdikute piiratus. Kitsas optimeerimine ja risk, et mõõdikust saab eesmärk, mis painutab tegevusi ilma ÜRPi jaoks sisulist väärtust loomata.

Me ei peaks muretsema, et puuduvad KPI-d iga ÜRPi eesmärgi lõikes, neid pole vajagi. Olulisem on, et iga ruumilise arengu eesmärgi vaates on olemas selgelt ja hästi sõnastatud ootuse kirjeldus mis võib sisaldada mh selgitust, et mis olukordi või trende soovitakse vältida/vähendada. Praeguses etapis valideerida olemasolevaid eesmärkide kirjeldusi veendumaks, et need piisavalt konkreetsed selleks, et sõltumatud hindajad saaks (5 aasta pärast) nende alusel anda võimalikult sisulist hinnangut.

Alg- ja sihttasemete asemele püüda leida ja sõnastada otsustuskünnised („kui–siis“): nt kui 5-aastane hindamine näitab ebasoovitavat trendi eesmärgis A, siis algatatakse meede B / planeeringumuudatus vms. C.

Olemasoleva mõõdikute materjali võib jätta lisadesse, taustamaterjalideks.

Panustaks ka rakenduskaavale, mis määrab ministriumide ja ametite rollid, ülesanded, tähtsused. Võimalik, et see on kavandatud eraldiseisneva dokumendina järgmises etappides.

Kaalumist vääriv ettepanek. Siiski on mõistlik uuring senise lähenemisega lõpuni viia. Seireraamistik saab paika peale uuringu valmimist üleriigilises protsessis järgmise aasta jooksul, mistõttu on võimalik veel täiendavalt mõelda, kas ja kuidas

väljapakutud mõõdikuid rakendada. Paindlik lähenemine on arvestades olude muutumist ajas mõistlik. Ruumilise arengu eesmärkide sõnastust oluliselt muuta ei saa, need on olnud alates juunist töö aluseks, kuid mõningasi täpsustusi saab sisse viia.

Avaandmeid peaks kindlasti ära kasutama ja väärindama. Seiresüsteem ei peagi olema 100% lukus. Kui tekivad paremad andmed/meetodid, saab hiljem seiret täiustada.

Eestimaa Looduse Fond

Kordan üle EKO poolse ettepaneku - et rohevõrgustiku mõõdik, mis põhineb ELME andmete põhisel elupaikade seisundi seirel ja on seirearuandes kategoorias C, tuua üle kategooriasse A. Ei ole võimalik rääkida rohevõrgustiku toimivuse tagamisest, keskendudes üksnes selle pindalale või erinevate maakasutuste osakaalule rohevõrgustiku sees. Võrgustiku toimivuse tagab ikkagi selle kvaliteet, st rohevõrgustiku alale jäävate elupaikade kvaliteet ja hea seisund.

ELME andmed pole ideaalsed, aga paremaid võimalusi üle-eestiliseks ökosüsteemi seisundi hindamiseks pole. Arutame töörühma ja tellijaga mõõdiku lisamist põhimõõdikute hulka.

Transpordiamet

Soovime ka TRAMis võtta säästva liikuvuse mõõdikuid uuendada ja need oleks mõistlik ÜRPiga sünkroonis teha.

See ei peaks siis vaatama lihtsalt kõiki olemasolevaid elu- töökohti ja vajalikke sihtkohti erinevate liikumisviisidega – vaid ka

kas uued elu-töökohad-teenused tekivad sinna, kus nad ruumilisi eesmärke täidavad.

Midagi selle pinnalt, mida Kalvo on teinud, aga mille üle-eestilise taseme rakendus mulle on veidi segaseks jäänud – või siis saaks lähtetasemed ja eesmärgid selle ja ÜRP põhjalt siis tekitada.

<https://planeerimine.ee/tooriistakast/ligipaasetavus/>

Mainime uuringus kindlasti ära vajaduse sellise mõõdiku järele, kuid ei hakka ÜRP seireuuringu raames ise sellist mõõdikut välja töötama, see jääb valdkonna enda ülesandeks. Üleriigilise planeeringu seisukohast rõhutame tulevikus välja töötatavate mõõdikute puhul regionaalse vaate, sh ka toimepiirkondade olulisust.

Kliimaministeerium

Pidasime nõu eluasemepoliitika mõõdikute osas. Edastame need, mis võiksid olla kajastatud ÜRP-is:

- *Eluaseme kogukulude ja sissetulekute suhe üle Eesti*
- *Uute eluruumide arv piirkondlikes linnades ja piirkondlikes väikelinnades.*

Uute eluruumide seiramist kaalume. Eluaseme kogukulude ja sissetulekute suhe tundub tööühma hinnangul ÜRP jaoks veidi liiga detailne näitaja, samuti on küsimus andmete kättesaadavuses.

Riigikantselei

Ettevõtete arv 1000 elaniku kohta on minu hinnangul ikkagi loendamise, mida aruande alguses lubate mitte teha.

Kas saaksite palun selgitada, mis see "tulevik" siin kontekstis on? Tulevikus ehk kuni ÜRP kehtestamiseni? (Viidatud tabelile, mille pealkirjaks oli "Mõõdikud, mis jääksid hetkel tahaplaanile, kuid mille kasutamist võib tulevikus kaaluda")

Kas seda saaks Transpordiametiga üle täpsustada, et Eesti elanike liikuvuse küsitlusuuring on ikka plaanis tulevikus?

Ettevõtete arvu 1000 elaniku kohta ei kasuta, räägime pigem hõivest (EMTA andmed). Tuleviku all mõtleme tõepoolest planeeringu ajalisi sihti, 2050. Konsulteerime Statistikaametiga üle EMTA andmete kasutamise plussid ja miinused.

PPA arendusosakond

Igal ÜRP eesmärgil peab olema sõnastatud vähemalt 1 põhimõdik. Hetkel on vaid viiel eesmärgil ja kokku 10 põhimõdikut.

3.10 koostöökohtumisel lepiti kokku, et põhimõdikuid jäävad toetama täna juba olemasolevad ja kasutuses olevad taustamõõdikud (arengukavade ja statistikaameti statistika). Ei toeta B- ja C-kat mõõdikute üldse ÜRPi kirjeldamist. Mõõdikute arvu ei tohi jah ajada suureks, aga pole mõeldav, et meil on ruumilise arengu eesmärke, mille saavutamist me ei saa hinnata, kuna mõdik puudub või see on taustamõõdikuks paigutatud ja ei tule pilti.

Ebaselgeks jääb mõõdikute valik ja meetodika. Antud mõõdiku näitel (65+ elanike osakaal) jääb arusaamatuks, kuidas antud mõdik toetab parimal viisil antud eesmärgi saavutamist. Kas see nr on oluline, et mõista, kui palju hooldekodusid/haiglaid on

planeerida vaja või pigem soovime mõista kui palju on tööelisi ja pealekasvavaid noori.

Peame vajalikuks, et kirjeldatud oleks, mille alusel on põhimõõdikud valitud ja toetavad parimal võimalikul viisil siin plan. tasandil eesmärgi suunas liikumist.

Nii 3.10 koostööseminaril kui ka viimasel juhtrühma kohtumisel sai arutatud, et on vajalik defineerida lahti, mida siin kontekstis peetakse põhiteenuseks. Kohtumistel on tõdetud, et see on jäänud tähelepanuta. Põhiteenused peavad hõlmama ka kiireloomulisi ehk operatiivteenuseid (kiirabi, politsei, pääste). See mõõdik käsitleb täna eluliselt kohati ka mugavusteenuseid, mitte eluks hädavajalikke.

Antud eesmärk (Lai riigikaitse kui riigi ruumilise toimimise alustala) on kogu ÜRP2050 alustala, kuid sel on c-kat mõõdik (Idapiiri äärsete alade asustustihedus), mida kunagi mõõtma ei hakata. See ei ole loogiline. Igal eesmärgil peab olema oma põhimõõdik.

Täiendame mõõdikute valiku põhjendusi. Otsus, kas jääda põhimõõdikute juurde, vajab progressikoosolekul üle kinnitamist. Eesmärk on igal juhul nendele valdkondadele - eelkõige asustuse suunamine – mida ÜRP kõige enam reguleerima jääb, mõõdikud näidata. Mainime teenuste kättesaadavuse osas ka operatiivteenuste olulisust.

Lisa 3 – Ruumilise arengu eesmärgid (seisuga august 2025)

Lai riigikaitse kui riigi ruumilise toimimise alustala.

Tasakaalustatud ruumiline areng kinnistab ühtseid põhiväärtusi kogu Eestis. Asustusstruktuur ja taristu võimaldab ettevõtetel kujundada tugevaid tarneahelaid ning soodustab majanduslikku konkurentsivõimet ja energeetilist toimepidevust ning toiduga varustatust. Kogukonnad on elujõulised ja valmis kriisiolukordadele iseseisvalt reageerima. Hooned ja taristu on vastupidavad ning kasutatavad nii igapäeva- kui kriisiolukordades.

Kliimamuutused ja -mõjud kui ruumiotsuste lähtekoht. Eesti maakasutus ja ehitatud keskkond on kliimamuutustega toimetulekuks kohandatud. Maa ja ehitatud keskkonna kasutamist suunatakse kliimanetraalsuse suunas. Kliimakindluse alustalana väärtustatakse loodusalasid ja toimivaid ökosüsteeme, neid vajadusel taastades. Selle kaudu aitab üleriigiline planeering ka teistel sektoritel liikuda kliimanetraalsuse poole.

Tugevatel keskustel põhinev asustus. Pealinnastumise trendi ümberpööramiseks põhineb ruumiline areng 4 regionaalsel linnal (neist 2 rahvusvahelist), mida toetavad piirkondlikud linnad. Kokku on Eestis kümnekond tugevat linna, mille mitmekesine majanduslik areng aitab kaasa ka väikelinnade ja maapiirkondade edule. Maapiirkondade hajus asustus on traditsiooniline elukeskkond, mis täidab olulist rolli nii riigikaitstes kui toidujulgeolekus ning põllu- ja metsamajanduses. Väikelinnad täidavad kogukondlikke tugifunktsioone kohaliku valitsemise, kodulähedaste põhiteenuste ja töökohtade kaudu. Piirkondlikud linnad tagavad juurdepääsu mitmekesisematele töökohtadele ja kõrgema taseme kultuuri- ja haridusteenustele ka väikelinnade ja maapiirkondade elanikele. Regionaalsed linnad pakuvad mitmekesiseid töövõimalusi ja on mõnes kasvavas majandusharus innovatsiooni- või

rakenduskeskused. Kõikides linnades on meeldiv elukeskkond. Rahvusvahelised linnad on riigi väravateks ja majandusarengu, teadus-arendustegevuse ning innovatsiooni eestvedajateks. Kümnekonna tugeva linna võimestamine tagab tasakaalustatud ja jätkusuutliku elukeskkonna, mis väärtustab piirkondlikku eripära. Nende linnade arendamine peab olema tugevas seoses hariduse ruumilise arengu kavandamisega.

Elurikkad kompaktsed linnad ja asulad. Eesti ajaloolised linnasüdamed on elavad ja mitmekesised. Keskuste tihendamise suurendab kasutusaktiivsust - hooned, taristu, teenused, elurikkad rohealad ja puhkevõimalused toimivad koos ning on efektiivses kasutuses. Linnaline asustus ei laiene põllu- ja metsmaade arvelt looduslikele aladele. Maaliste piirkondade areng toimub traditsioonilisi asustusmustreid hoides ning põllu- ja metsamassiive säilitades. Ajalooline ehituspärand on olulise osana elukeskkonnast aktiivses kasutuses. Kompaktsuse saavutamiseks vähendatakse edasises ruumilises arengus loodusaladele uute tehisalade teket. Kasutusele võetakse maahõivehierarhia, mille kohaselt välditakse täiendavat maahõivet ja mulla katmist nii palju kui võimalik. Kui see osutub võimatuks, siis eelistatakse arenduseks juba hõivatud maad või kaetud mulda. Selle võimaluse puudumisel võetakse kasutusele halvemas seisus maad ning välditakse heas seisus metsa või viljaka põllumaa kasutust. Juhul, kui eelnevad lahendused ei ole rakendatavad, kompenseeritakse looduse hüvede kadu leevendus- ja hüvitusmeetmetega.

Mitmekesine ettevõtlus ruumiliselt läbimõeldud asukohtades. Ettevõtluse ruumiline areng tugineb tugevatele linnaliste keskustele lähtuvalt nende rollijaotusest ja olemasolevatele või varem kasutuses olnud ettevõtlusaladele (pruunaladele, sh ka

maapiirkondades). Edendatakse rahvusvaheliselt konkurentsivõimelist majanduskeskkonda, kus kujunevad tugevad arenguklastrid ning areneb tööstus, äri sektor koos rahvusvaheliste peakontoritena. Olulisel kohal on kohalikest ressursidest lähtuv suurema lisandväärtusega ettevõtlus võimalikult pika väärtusahelana kohapeal. See aitab minimeerida nii tooraine, toodangu kui töötajate sundliikumisi ja toetab piirkondliku eripära kestlikku arendamist. Ressurssidena käsitletakse lisaks maavaradele näiteks ka sadamaid, kutseõppeasutusi ja kõrgkooli ning oskustööjõudu. Efektiveks maa- ja ruumikasutuseks tõhustatakse võrgustiku suhted funktsioonide sidumise näol, nt energiamahuka tööstuse kavandamine tuuleparkide naabrusesse, sadamate ja raudteeümbruse arendamine tööstus- ja logistikaaladena ning ringmajandusliku tööstussümbioosi juurutamine.

Rohevõrgustik ja väärtuslikud maastikud kvaliteetse elukeskkonna osana. Tähtsustatakse looduse hüvesid pakkuvat rohevõrgustikku, mis tasakaalustab majandustegevust ja toetab elurikkust. Oluliseks peetakse Eesti kultuurilugu kandvaid väärtuslikke maastikke. Väärtuslikele maastikele sobib kohapõhiste väärtustele rajanev ja neid toetav elamine, põllumajandus, puhkemajandus ja ettevõtlus. Maastikuväärtuste säilitamiseks välditakse domineerivaid ehitisi ja ruumiliste otsuste lähtekohaks on maastikumustri algupärasus.

Asustuse arengut toetav kestlik liikuvus. 10 linnalisse keskusesse jõuab väikelinnadest ja maapiirkonnast maksimaalselt tunniga (säästlike liikumisviise vajadusel kombineerides). Tagatud on hea ühendus keskus ja tagamaa ning keskuste vahel. Raudtee on asustuse "selgroog", raudteejaamade ümbruse asulad on eelisarendatud. Asulad kujundame säästlike liikumisviise toetavaks. Igapäevaste liikumiste vähendamiseks paiknevad inimeste elukohad, teenused ja töökohad lähedikkude. Säilitatakse rahvusvahelisi ühendusi tagavaid transpordisõlmi.

Ruumisäästlik ja vastupidav tehniline taristu. Taristuvõrgustikud on ruumisäästlikud ja kliimakindlad, toetavad ettevõtluse arengut ja tasakaalustatud asustusstruktuuri. Taristu on kasutatav ka kriisiolukordades. Hajusalt toodetud taastuvenergia kohapealne kasutus toetab tõhusat tarbimist ja kohalike kogukondade energiasõltumatust.

Tugev mere ja maismaa seos. Eesti mereala ja maismaa terviklikuks toimimiseks ühildatakse mereala planeering ja koostatav maismaa planeering. Toetatakse mereala planeeringuga määratud Eesti mereruumi ja ranniku piirkondlikku eripära väljendavate n-ö meri-maismaa klasterite toimimist. Rannikupiirkondades on tasakaalus elukohad ja looduslad, väärtustatakse rannakultuuri. Toimivad ja mitmekesised sadamad on asustuse oluliseks osaks ja rahvusvaheliste majandussidemete sõlmpunktiks. Tagatud on päästetegevust võimaldavad ligipääsud maalt merele ja merelt maale.

Lisa 4 – Põhimõõdikute algväärtused

Mõõdik nr 1, Tallinna toimepiirkonna ulatus: 2021. aasta seisuga kuulus Tallinna toimepiirkonda 251 kanti.

Tabel 8. Mõõdik nr 2: 65+ vanusrühma osakaal rahvastikus* (erinevus Eesti keskmisest). Andmed seisuga 1. jaanuar 2025. Eesti maakondade keskmine 24,1%.

Harju maakond	-6,1
Hiiu maakond	+2,8
Ida-Viru maakond	+4,6
Jõgeva maakond	+2,3
Järva maakond	+1,2
Lääne maakond	+1,7
Lääne-Viru maakond	-0,3
Põlva maakond	+2,1
Pärnu maakond	-1,2
Rapla maakond	-2,3
Saare maakond	-1,2
Tartu maakond	-6,6
Valga maakond	+1,4
Viljandi maakond	+0,7
Võru maakond	+0,2

Tabel 9. Mõõdik nr 3: Väljaspool Harjumaad loodud SKP (aastal 2023)

Harju maakonna SKP	23,575 miljardit €
Teiste maakondade SKP kokku	14,613 miljardit €
Väljaspool Harjumaad loodud SKP %	38,3%

Tabel 10. Mõõdik nr 4: Elukeskkonnaga rahulolu ja erinevus Eesti keskmisest (keskmine = 72%), aastal 2024. Rahulolu uuringut ei viida läbi Vormsi, Kihnu ja Ruhnu valdades.

KOV	Skoor	Erinevus Eesti keskmisest	KOV	Skoor	Erinevus Eesti keskmisest	KOV	Skoor	Erinevus Eesti keskmisest
Muhu vald	91	+19	Antsla vald	73	+1	Saarde vald	69	-3
Saku vald	83	+11	Tori vald	73	+1	Kanepi vald	69	-3
Viimsi vald	81	+9	Saue vald	73	+1	Loksa linn	69	-3
Nõo vald	81	+9	Hiiumaa vald	73	+1	Tapa vald	68	-4
Kadrina vald	80	+8	Rakvere linn	73	+1	Otepää vald	68	-4
Keila linn	79	+7	Toila vald	73	+1	Järva vald	68	-4
Rakvere vald	79	+7	Kohila vald	72	0	Tallinna linn	68	-4
Lääne-Nigula vald	78	+6	Raasiku vald	72	0	Vinni vald	67	-5
Haapsalu linn	77	+5	Rapla vald	72	0	Räpina vald	67	-5
Kastre vald	77	+5	Anija vald	72	0	Mulgi vald	67	-5
Kehtna vald	77	+5	Põhja-Pärnumaa vald	72	0	Rõuge vald	67	-5
Kiili vald	76	+4	Sillamäe linn	72	0	Jõgeva vald	67	-5
Häädemeeste vald	76	+4	Haljala vald	72	0	Kambja vald	67	-5
Narva-Jõesuu linn	75	+3	Harku vald	72	0	Märjamaa vald	66	-6
Jõelähtme vald	75	+3	Viljandi linn	71	-1	Jõhvi vald	66	-6
Alutaguse vald	75	+3	Lääne-Harju vald	71	-1	Põhja-Sakala vald	66	-6
Tartu vald	75	+3	Kuusalu vald	71	-1	Mustvee vald	66	-6
Peipsiääre vald	74	+2	Viljandi vald	71	-1	Põltsamaa vald	65	-7
Luunja vald	74	+2	Türi vald	71	-1	Lääneranna vald	65	-7
Tartu linn	74	+2	Pärnu linn	71	-1	Narva linn	64	-8
Saaremaa vald	74	+2	Võru vald	71	-1	Valga vald	64	-8
Viru-Nigula vald	74	+2	Kose vald	70	-2	Põlva vald	64	-8
Rae vald	74	+2	Maardu linn	70	-2	Lüganuse vald	61	-11
Elva vald	74	+2	Võru linn	70	-2	Kohtla-Järve linn	59	-13
Tõrva vald	74	+2	Väike-Maarja vald	69	-3			
Setomaa vald	74	+2	Paide linn	69	-3			

Tabel 11. Mõõdik nr 7: Hõive tegevusalade lõikes, 2024. aasta peale keskmiselt.

	AVALIK HALDUS JA RIIGIKAITSE; KOHUSTUSLIK SOTSIAALKINDLUSTUS	EHITUS	ELEKTRIENERGIA, GAASI, AURU JA KONDIITSIONEERITUD ÕHUGA VARUSTAMINE	FINANTS- JA KINDLUSTUSTEGEVUS	HALDUS- JA ABITEGEVUSED	HARIDUS	HULGI- JA JAEKAUBANDUS, MOOTORSÕIDUKITE JA MOOTORRATASTE REMONT	INFO JA SIDE	KINNISVARAALANE TEGEVUS	KUNST, MEELELAHUTUS JA VABA AEG	KUTSE-, TEADUS- JA TEHNIKAALANE TEGEVUS	MAJUTUS JA TOITLUSTUS	MUUD TEENINDAVAD TEGEVUSED	MÄETÖÖSTUS	PÖLLUMAJANDUS, METSAMAJANDUS JA KALAPÜÜK	TEGEVUSALA MÄÄRAMATA	TERVISHOID JA SOTSIAALHOOLEKANNE	TÖÖTLEV TÖÖSTUS	VEEVARUSTUS; KANALISATSIOON, JÄÄTME- JA SAASTEKÄITLUS	VEONDUS JA LAONDUS
ALUTAGUSE VALD	28,8	7,5	0	0	2,5	0	3,4	0,8	0,4	1,8	0,9	6,2	2,9	0	20,1	0	0	14,6	0,3	9,8
ANIJA VALD	23,7	6,9	0,2	0,1	1,5	0	6,7	0,5	0,8	1,7	1,3	1,2	2,5	0	3,2	0	1,3	47	0	1,3
ANTSLA VALD	18,8	10,6	0	0	0,5	3,4	12,4	0	0,2	0,6	0,5	2,6	1,9	0	8	0	2,7	30,1	0	7,7
ELVA VALD	13,8	6,3	0,2	0,1	1,8	0	8,2	2,8	0,4	1,2	1,2	1	0,7	1,2	6	0	13,1	39	0	2,8
HAAPSALU LINN	1,3	7,3	0	2,4	1,6	14,8	12,2	1,1	1,4	3,6	2,1	7,6	2,5	0	0,8	0	12,3	23,3	0,7	5
HALJALA VALD	46,4	5,1	0,9	0	0,7	0	3,7	0,3	0,4	0,5	1	4,7	1	0	5,1	0	0	27,2	0	3,1
HARKU VALD	15,7	15,8	0	0,1	6,3	2,3	9,7	1,9	1,1	1,4	4,9	2,1	2,6	0,6	0,7	0	3,7	22,3	1,2	7,7
HIUMAA VALD	19,7	8,1	0,2	0	5,3	2,7	9,6	1,1	0,7	1,4	3,5	3,8	1,9	0,1	5,8	0	6,1	23,1	0,4	6,6
HÄÄDEMEESTE VALD	28,3	11	0	0	3	0	7,2	0,4	0,4	6,3	2,4	7	2,3	0	17,7	0	1,3	7,6	0,9	4,3
JÕELÄHTME VALD	10,4	4,7	0,4	0,4	12	0,2	16,5	0,6	0,8	0,9	1,3	0,8	1	0	1,7	0	0,6	39,3	3	5,4
JÕGEVA VALD	17,7	8,1	0,2	0,1	1,6	4,9	12,9	0,5	0,5	1,3	3,6	1	1,3	0,1	13,6	0,1	7,9	19,5	0,3	4,9
JÕHVI VALD	2,1	6	0	0	6,4	10,2	11,2	1,9	1,4	2,1	2,1	4,1	3,8	0	0,6	0	4,8	34,7	2,4	6,1
JÄRVA VALD	24,1	5,1	0,6	0	2,1	0,1	4,5	0,3	0,6	1,4	1,4	2,5	1,5	0,1	14,6	0	8,6	25,6	0,3	6,6
KADRINA VALD	17,3	8,1	0,9	0	0,7	0,2	5,8	0,6	1,1	1,6	1,6	3,7	1	1	6,3	0	1,8	44,2	0	4,1
KAMBJA VALD	10,8	16,1	0	0,1	3,4	2,5	14,9	1,1	1,3	1,6	6,5	1	1,6	0	2,6	0	1	22,1	0,4	12,8
KANEPI VALD	21,6	9,9	0	0	1	0,1	5,2	0,5	0,5	0,6	2,9	3,1	1	0	19,2	0	3,2	26,1	0	5,2
KASTRE VALD	22,4	14,8	0	0	2	16	4,4	1,1	0,9	0,4	1,5	0,1	1,1	0	9	0	4,2	19,7	0	2,5
KEHTNA VALD	20,4	10,9	0	0	0,6	5,2	6,5	0,2	0,3	0,9	2,6	1,6	0,9	0	11,6	0	3,2	28	1,3	5,8

KEILA LINN	13,4	5,5	0,4	0	3,4	2,2	12,9	0,5	2,2	1,5	2,5	2	1,7	0	0,2	0	8,6	38,9	0,6	3,5
KIHNU VALD	30,2	4,3	0	0	1,1	0	8,2	1,2	0,5	0,1	6,6	5,6	0	0	2,2	0	0	5	0	34,9
KIILI VALD	16,7	15	0	0,1	4,7	1	10,9	1,4	1,3	0,8	3,8	1,4	2,5	0,5	1,9	0,1	0,4	23,8	0,3	13,5
KOHILA VALD	19,7	13,2	0	0	1,3	0,1	6	0,6	1,8	0,9	3,5	1	2	0	1	0	6	39,8	0,5	2,8
KOHTLA-JÄRVE LINN	9,9	6,3	1,9	0,1	3,2	7,7	5	0,4	1,2	1,5	2	1,3	1,7	6,8	0,2	0,6	21,5	23,2	1,2	4,3
KOSE VALD	22,2	9,6	0,5	0	1,3	0,3	8,4	2,2	0,4	1,5	1,9	5,8	1,1	0	4,3	0	5,2	33	0	2,3
KUUSALU VALD	24,9	6,2	0,4	0	1,5	0,8	4,3	1,3	0,7	1,8	3,1	1,9	2,7	1,5	6,2	0	5,8	31,1	1,9	4
LOKSA LINN	49,8	4,7	0	0	0,3	0	7,6	1,3	4,2	0,4	2	1	4	0	0	0	0	20,5	0	4,2
LUUNJA VALD	17,8	18,8	0,1	0,1	4,9	1,7	12	1,8	2,1	0,3	2,4	1,1	1,9	0,3	21	0	3,1	6,4	0	4,2
LÄÄNE-HARJU VALD	22,9	5,8	0,1	0,1	2,6	0,2	10,7	0,7	1,9	2,5	2,9	6,7	2,1	0	0,9	0	5,8	20,6	2,1	11,5
LÄÄNE-NIGULA VALD	26,5	5,7	0,3	0	1	1,8	4,4	0,9	0,9	0,4	2,5	3,8	1,8	1,5	10,9	0,3	3,2	29	0	5,2
LÄÄNERANNA VALD	21,8	5,8	0,4	0,2	3,3	0,8	11,2	1,8	0,3	1,2	2,5	3,7	1,2	0,4	12,3	0	4,1	21,9	0	7,3
LÜGANUSE VALD	13,1	7,9	0,7	0	1,6	2,3	6,4	0,2	0,3	1,4	0,7	3	0,8	0	4,7	0	6,9	45,4	0,5	4,1
MAARDU LINN	1,5	7,5	0,3	0	3,5	8	20,2	0,5	1,5	1	4,2	1,4	1,5	0	0,5	0	4	26,7	1	16,6
MUHU VALD	22,9	17,5	0	0,5	1,6	0	3,4	0,3	1,8	1,6	5,3	9	1	0	5,8	0,5	10,1	13,4	0,1	5
MULGI VALD	23,7	9,4	0,6	0	2	0	10,1	0,1	0,5	0	1,3	2	1,6	0	7,8	0,2	4,6	35,2	0	0,8
MUSTVEE VALD	21,2	6,9	0,8	0	6,4	0,3	6,6	0,1	1,8	0,7	0,9	1,6	1,1	0	9,7	0	9,2	30,5	0	2,2
MÄRJAMAA VALD	21,4	12,5	0,1	0	1,3	3,6	6,9	0,5	0,6	0,9	2,4	1,9	1,9	2,3	7,8	0	7,7	21,3	0,6	6,2
NARVA LINN	17,9	10,4	0,5	0,4	4,2	3,1	11,3	1	2,7	1,9	1,6	3,3	2,9	0	0	0	13,2	19,2	1,2	5,2
NARVA-JÕESUU LINN	6,8	1	66,2	0	3,4	0,1	3	0,2	0,4	0	0,4	7,5	0,6	0	0,3	0	1,7	5,6	0	2,7
NÕO VALD	23,3	7,7	0,1	0	9,8	5,1	7,5	0,4	0,2	0,8	1,9	2,6	1,4	0	6,5	0	2,7	27,3	0	2,7
OTEPÄÄ VALD	14,8	13,7	0,6	0,1	1,8	0,1	7,2	0,4	0,4	7,2	1,8	6,2	3,7	0,2	8	0	4,1	28,5	0	1,6
PAIDE LINN	9,7	14,9	0	0,9	1	4,3	22,3	1,1	0,6	2,1	2,9	1,7	1,8	0	4,7	0	5	21,7	0,4	5,1
PEIPSIÄÄRE VALD	30,8	4	0,3	0	1	0	5,6	0,3	0,6	1,5	2	2,8	2,5	0	13,6	0	8	24,9	0	2,1
PÕHJA-PÄRNUMAA VALD	22,7	9,9	0,7	0	1,5	0	11,6	0,6	0,4	0,5	1,2	1,8	1	0	15,4	0	5,3	21,7	0	5,7
PÕHJA-SAKALA VALD	25	11	1,3	0,1	1,4	2,4	4,9	0,2	0,4	0,6	1,6	1,8	0,9	0	17,1	0	3	23,2	0	5,1
PÕLTSAMAA VALD	22,9	12,7	0,1	0	1,1	1,2	4,8	0,5	2,3	0,5	2,8	3	1,3	6,2	13,3	0	6	16,5	0,3	4,3
PÕLVA VALD	19,8	8	0,4	0,1	0,8	3,6	16,4	0,2	0,6	1,1	2,4	2,9	2,1	0	8,6	0,1	12,1	16	0,2	4,6
PÄRNU LINN	1,7	8,6	0,8	0,2	3,3	11,4	10,1	0,8	1,3	3,1	2,9	8,9	2	0,8	1,9	0,1	10,8	26	0,8	4,5
RAASIKU VALD	20,1	8,3	0	0	2	2,4	3,3	0,7	1,2	1,7	2,3	5,2	1,2	0	1,5	0	1,3	38,6	0,7	9,5
RAE VALD	6,4	6	0	0,1	2,5	0,4	39,9	0,9	0,4	0,5	2,3	1,1	0,6	0,3	0,2	0,2	0,5	24,5	0,2	13

RAKVERE LINN	10,1	7,2	0,1	0	1,6	5,9	20,1	0,8	0,9	3,3	2	5,2	2,2	0	1	0	11,1	23,8	0	4,9
RAKVERE VALD	5,4	4,6	0,1	0	0,5	0,1	40,2	0,2	0,3	0,1	0,7	0,4	0,7	0,3	3,9	0	0,5	38,5	0	3,6
RAPLA VALD	18,4	12,8	0	0	1,4	2,5	14,6	0,7	0,5	2	2,8	2,1	2,6	0,4	6,1	0	7,4	19,7	0,4	5,6
RUHNU VALD	96,1	0	0	0	0	0	0	0	0	0	0	0	0	0	3,9	0	0	0	0	0
RÕUGE VALD	30,5	7,4	0,9	0	3,1	1,8	3,7	0,4	1,5	0,4	2,8	6,1	2,9	0,1	10,5	0,1	0	26	0	1,6
RÄPINA VALD	21,5	7,3	2,3	0	1,1	7,8	4,8	0,7	0,3	0,5	1,4	1,7	3	0	13,4	0	9	22,2	0	2,9
SAARDE VALD	26,4	11,2	0	0	0,8	0,1	13,5	0,1	0,2	0,4	0,7	1,5	1,2	0	15,2	0	5,8	14,4	0,3	8,1
SAAREMAA VALD	16,5	8,4	0,5	0,1	1,4	2,3	10,5	1,2	1,1	1,4	2,6	7,1	2	0,2	5,3	0	7,5	25,8	0,4	5,6
SAKU VALD	12,1	9,1	0,4	0	4,5	0,6	26,1	0,6	0,8	1,7	2,9	2,1	1,5	0	0,4	0	1,2	26,9	0	9,1
SAUE VALD	10,1	5,9	0,1	0,1	2,4	1,6	15,7	1	2,7	1,3	4	9,5	1,2	0	1,8	0	1,8	32,8	0,4	7,4
SETOMAA VALD	27,7	5,4	0,4	0	0,6	0,1	2,2	0,6	0,5	4,4	1,1	18,7	2,6	0	9,2	0	3,4	19,4	0	3,7
SILLAMÄE LINN	14,6	1,8	0	0	0,3	11,5	5,4	0,1	3,4	0,8	1,9	1,1	1	0	0	0	6,7	39,8	2,9	8,8
TALLINN	11,2	5,2	0,9	4,8	8,8	6,6	16,1	8,2	1,5	2,6	5,8	4,6	1,7	0,1	0,1	0,1	6,6	9	0,6	5,6
TAPA VALD	22	5,7	0,4	0	1,7	3,6	20,6	0,6	1,1	0,4	1,4	3,1	2,4	0	6,1	0	15,7	11,5	0,6	3
TARTU LINN	9,7	7,8	0,2	0,8	1,7	14,6	11,6	5,8	1,8	2,3	5,4	4,2	2	0	1,1	0,3	14,8	11,1	0,6	4
TARTU VALD	13	7,6	0,1	0	1,3	0,1	13,9	1	1	0,7	1,8	0,8	1,3	0,3	4,3	0	1,1	47,2	0,5	3,8
TOILA VALD	21,8	7,4	0,4	0	5,1	0,2	10,4	0	1,1	1,5	1,3	20,4	0,8	0	5,7	0	0,5	17,6	0,1	5,6
TORI VALD	22,1	14,2	0	0	2,8	0	7,4	0,5	0,9	0,6	2,1	2,3	1,8	5,6	7,7	0	2,2	22,9	0,1	6,8
TÕRVA VALD	14,9	7,5	0	0	0,6	0,1	13,7	0,4	0,9	1,7	2,5	5,3	1,8	0	12,9	1,1	6,9	27,4	0,4	1,9
TÜRI VALD	23,2	8,6	0	0,1	1,6	0,1	10,1	0,5	0,6	1,6	2	2,8	1,9	0	15,1	0	2,3	22,4	1	6,3
VALGA VALD	19,2	6,3	0	0	2,2	3,8	7,6	0,6	0,6	0,8	1,9	1,9	1,5	0,2	6,6	0	14,7	27	1,3	3,7
VIIMSI VALD	13,4	11	0,2	0,3	2,2	3,9	11,6	2	2,3	2,5	6,4	3,7	1,9	0,1	0,1	0	4,9	26,6	0,6	6,5
VILJANDI LINN	7,9	8,6	0,6	0,4	2,9	4,7	13,7	0,7	1,1	3,2	3,5	4	1,7	0,2	1,6	0,2	4	38,9	0,3	1,6
VILJANDI VALD	14,6	7,9	0	0,1	0,8	2,7	4,8	0,1	0,3	0,6	1	1,8	2,4	1,1	12,8	0	25,9	15	0,4	7,4
VINNI VALD	26,9	6,2	0,6	0,1	1,6	0,6	8,9	0,5	0,4	0,5	2,1	2,9	1,7	0,2	29,9	0	2,4	11,7	0,5	2,4
VIRU-NIGULA VALD	25,7	6,7	0	0	1,5	0,3	3,5	0,4	0,9	0,2	0,8	1,9	1,5	0	3,5	0	5,3	31,7	1,1	15
VORMSI VALD	46,8	11,6	0	0	0,6	0	6,1	2,7	0,4	0,1	8,4	7,4	1,9	0	13	0	0	1	0	0
VÕRU LINN	10,5	8,1	0,9	0	2,4	8,6	30,6	0,6	0,8	1,6	2,1	3,1	1,7	0	2,9	0	3,6	18,2	0,6	3,7
VÕRU VALD	0	7,9	0	0	1,6	3,4	5,2	0,3	0,4	0,9	1,6	2,3	1,7	1,4	9,8	0	23,2	36,9	0	3,4
VÄIKE-MAARJA VALD	20,2	9	1,4	0	0,9	0,9	9,5	0,3	0,2	0,4	1	0,3	1,2	2,8	13,4	0	4,9	24,2	0	9,5

Tabel 12. Mõõdik nr 8: Tehisalade pindala ja osakaal üldplaneeringutega määratud rohevõrgustikes. Kasutatud on "Eesti 2050" alusuuringu "Rohe- ja sinivõrgustiku eesmärk ja toimimise tagamine" raames kaardistatud üldplaneeringute rohevõrgustike andmeid, mida on uuendatud ja täiendatud planeeringute andmekogu (PLANK) andmetega.

Maakond	Tehisalade pindala rohevõrgustikus (km ²)	Tehisalade osakaal rohevõrgustikus (%)
Harju	52,32	2,06
Hiiu	5,97	1,06
Ida-Viru	12,77	0,56
Järva	7,51	0,50
Jõgeva	6,24	0,44
Lääne-Viru	8,01	0,69
Lääne	19,60	1,06
Pärnu	7,45	0,79
Põlva	20,77	0,60
Rapla	10,32	0,62
Saare	10,86	0,60
Tartu	14,17	0,82
Valga	9,00	0,88
Viljandi	10,72	0,66
Võru	9,97	0,64

Tabel 13. Mõõdik nr 9: Peamiste liikumisviiside jaotumine (%) omavalitsuste kaupa. Andmed: Eesti elanike liikuvuse küsitlusuuring 2021

KOV	Auto(juhina, kaassõitjana)	Jalgratas	Jalgsi	Muu (mootorratas, renditõukeratas vm)	Ühistransport	KOV	Auto	Jalgratas	Jalgsi	Muu	Ühistransport
Alutaguse vald	61,2	2,3	26,0	0,0	10,5	Paide linn	53,2	4,6	38,2	0,0	3,9
Anija vald	37,1	11,2	27,9	0,0	23,9	Peipsiääre vald	54,3	0,9	17,8	0,4	26,5
Antsla vald	75,5	8,8	9,8	0,0	5,9	Põhja-Pärnumaa vald	71,9	4,1	16,4	0,0	7,5
Elva vald	66,4	5,7	16,2	0,0	11,7	Põhja-Sakala vald	68,5	2,0	20,8	0,0	8,6
Haapsalu linn	43,0	9,5	38,6	0,0	8,9	Põltsamaa vald	64,5	6,1	20,9	0,0	8,4
Haljala vald	51,8	3,3	27,8	1,6	15,5	Põlva vald	60,3	3,2	21,1	0,0	15,4
Harku vald	66,1	8,5	16,0	0,5	8,9	Pärnu linn	48,7	6,3	33,9	0,5	10,6
Hiiumaa vald	54,4	14,7	23,5	2,1	5,2	Raasiku vald	62,3	4,2	20,8	0,0	12,8
Häädemeeste vald	53,7	10,5	22,3	0,0	13,5	Rae vald	70,5	3,1	20,5	0,6	5,2
Jõelähtme vald	70,8	5,4	19,2	0,0	4,6	Rakvere linn	47,0	3,0	45,5	0,0	4,5
Jõgeva vald	58,8	2,9	29,4	0,3	8,5	Rakvere vald	58,0	3,5	25,4	1,3	11,8
Jõhvi vald	54,1	1,0	35,6	0,0	9,3	Rapla vald	64,8	4,6	20,7	0,0	9,9
Järva vald	53,8	8,1	21,0	2,9	14,3	Rõuge vald	57,0	7,6	20,3	0,0	15,2
Kadrina vald	37,9	9,7	26,2	0,0	26,2	Räpina vald	73,9	5,0	16,1	0,0	5,0
Kambja vald	65,3	3,6	18,5	0,5	12,0	Saarde vald	42,9	4,9	37,4	3,1	11,7
Kanepi vald	68,8	1,3	21,0	0,0	8,9	Saaremaa + Muhu vald	57,1	8,6	26,5	1,1	6,7
Kastre vald	59,6	6,6	18,2	0,0	15,6	Saku vald	60,1	3,4	21,0	0,2	15,3
Kehtna vald	59,9	5,7	19,7	0,0	14,6	Saue vald	53,6	5,6	21,5	0,4	18,9
Keila linn	53,5	4,7	33,1	0,0	8,7	Setomaa vald	61,0	5,1	20,6	0,0	13,2
Kiili vald	67,3	3,4	13,7	0,4	15,3	Sillamäe linn	44,7	0,0	38,6	0,0	16,7
Kohila vald	70,1	6,4	18,1	0,0	5,4	Tallinn	41,2	2,1	27,3	2,5	26,9
Kohtla-Järve linn	49,3	0,0	29,0	0,0	21,7	Tapa vald	41,6	7,1	34,0	0,0	17,2
Kose vald	63,5	3,8	27,9	0,0	4,8	Tartu linn	41,3	7,1	35,6	1,5	14,5
Kuusalu vald	68,4	2,3	16,3	0,0	12,9	Tartu vald	58,7	5,3	23,6	0,7	11,8
Loksa linn	32,2	12,3	35,6	0,0	19,9	Toila vald	57,1	0,6	21,3	0,3	20,7
Luunja vald	72,8	5,3	10,0	0,2	11,7	Tori vald	55,5	4,1	14,6	1,0	24,9
Lääne-Harju vald	43,3	2,7	26,8	0,0	27,1	Tõrva vald	73,5	0,0	22,1	0,0	4,4

Lääne-Nigula vald	53,1	14,2	18,0	0,0	14,7	Türi vald	68,9	5,1	18,3	0,0	7,7
Lääneranna vald	65,9	6,9	16,7	0,0	10,5	Valga vald	50,8	4,0	33,2	0,0	12,1
Lüganuse vald	39,5	2,6	39,9	0,4	17,5	Viimsi vald	63,4	2,6	24,5	0,2	9,3
Maardu linn	30,1	1,7	31,5	1,7	34,9	Viljandi linn	46,2	6,1	40,1	0,0	7,7
Mulgi vald	48,3	2,6	27,4	0,0	21,8	Viljandi vald	68,6	4,8	17,7	0,0	9,0
Mustvee vald	61,1	2,5	19,8	0,6	16,0	Vinni vald	57,3	5,1	29,1	0,9	7,7
Märjamaa vald	61,5	9,5	14,7	0,0	14,3	Viru-Nigula vald	59,1	0,0	28,9	0,0	12,1
Narva linn	44,4	0,5	39,4	0,3	15,4	Võru linn	48,0	2,6	44,6	0,0	4,7
Narva-Jõesuu linn	52,6	2,6	24,1	0,9	19,8	Võru vald	68,1	1,7	19,8	0,0	10,3
Nõo vald	63,1	4,0	19,1	0,3	13,5	Väike-Maarja vald	53,0	4,5	30,8	0,0	11,7
Otepää vald	75,8	1,9	21,7	0,0	0,6						

Tabel 14. Mõõdik nr 10: Rongipeatuste läheduses paiknevate eluruumide arv. Eristatud on linnades ja maapiirkonnas asuvad rongipeatused.

Aardla	4225	Tamsalu	1323	Klooga	691	Parila	41	Valingu	311
Elva	1347	Tapa	2734	Klooga aedlinn	787	Pedja	65	Vana-Kuuste	179
Energia	6569	Tartu	6196	Kloogaranna	651	Pikaantsu	30	Vasalemma	568
Hiiu	2593	Tondi	9287	Kohila	1665	Piusa	25	Vastse-Kuuste	199
Jõgeva	1980	Türi	1926	Kohtla-Nõmme	766	Puka	446	Veriora	306
Jõhvi	3567	Valdeku	2734	Koidula	46	Põllküla	49	Vilivere	400
Järve	4951	Valga	3688	Kulli	112	Raasiku	731	Vägeva	61
Kehra	1445	Vesse	386	Kulna	226	Rakke	624	Ülenurme	2322
Keila	4210	Viljandi	3157	Kärevere	39	Rebase	138		
Kirsi	4085	Võhma	877	Kärkna	303	Reola	116		
Kitseküla	16433	Ülemiste	5440	Käru	264	Riisipere	516		
Kivimäe	2313	Aakre	38	Lagedi	805	Roobuka	1407		
Kiviõli	1867	Aegviidu	450	Lahinguvälja	145	Ropka	474		
Laagri	3590	Aruküla	956	Laitse	1225	Ruusa	134		
Liiva	1415	Auvere	24	Laoküla	40	Saku	2360		
Lilleküla	14307	Hagudi	207	Lehtse	363	Sangaste	319		
Narva	7112	Holvandi	61	Lelle	231	Soldina	530		
Nõmme	2765	Ilumetsa	8	Lohu	302	Sonda	415		
Oru	753	Jaanika	14	Mustjõe	4	Sürgavere	165		
Paldiski	1212	Jäneda	231	Mägiste	73	Tabivere	457		
Peedu	357	Kaarepere	165	Männiku	174	Taevaskoja	124		
Põlva	574	Kabala	117	Nelijärve	124	Taikse	106		
Pääsküla	3126	Kadrina	1190	Niitvälja	78	Turba	620		
Püssi	766	Kasemetsa	923	Nõmmküla	53	Tõravere	350		
Rahumäe	3352	Keava	217	Nõo	729	Uderna	87		
Rakvere	2677	Keeni	38	Ollepa	56	Uhti	260		
Rapla	495	Kibuna	419	Olustvere	278	Urda	4309		
Saue	1949	Kiidjärve	62	Orava	37	Vaeküla	144		
Tallinn	18415	Kiisa	925	Padula	1776	Vaivara	923		
Tallinn-Väike	8140	Kiltsi	319	Palupera	117	Valgemetsa	118		

Tabel 15. Mõõdik nr 11: Taristuobjektide kaitsevöönditega hõivatud maa osatähtsus (%)

KOV	ha	%	KOV	ha	%	KOV	ha	%
Alutaguse vald	5101,38	3,50	Luunja vald	775,97	5,89	Ruhnu vald	42,25	3,55
Anija vald	2152,21	4,04	Lääne-Harju vald	2696,73	4,17	Rõuge vald	3998,96	4,29
Antsla vald	2104,07	5,07	Lääne-Nigula vald	5069,75	3,50	Räpina vald	2629,82	4,44
Elva vald	3763,37	5,14	Lääneranna vald	4427,96	3,25	Saarde vald	2812,70	2,64
Haapsalu linn	1211,98	4,47	Lüganuse vald	2754,43	4,60	Saaremaa vald	10415,41	3,83
Haljala vald	2557,70	4,66	Maardu linn	409,48	17,47	Saku vald	1707,73	10,05
Harku vald	1403,61	8,83	Muhu vald	899,23	4,33	Saue vald	3695,40	5,88
Hiiumaa vald	4187,27	4,05	Mulgi vald	3232,85	3,67	Setomaa vald	2343,49	5,06
Häädemeeste vald	1898,67	3,84	Mustvee vald	3567,60	5,79	Sillamäe linn	89,85	7,27
Jõelähtme vald	1596,71	7,55	Märjamaa vald	4316,81	3,71	Tallinn	4002,50	25,11
Jõgeva vald	4663,33	4,48	Narva linn	492,89	7,18	Tapa vald	2616,74	5,45
Jõhvi vald	1120,08	9,04	Narva-Jõesuu linn	2421,96	6,00	Tartu linn	1700,09	11,04
Järva vald	5505,66	4,50	Nõo vald	1168,46	6,91	Tartu vald	3533,22	4,76
Kadrina vald	1687,80	4,77	Otepää vald	3256,94	6,26	Toila vald	1940,64	7,30
Kambja vald	2104,02	7,65	Paide linn	2158,46	4,87	Tori vald	3175,08	5,20
Kanepi vald	3101,41	5,91	Peipsiääre vald	2273,13	3,48	Tõrva vald	2543,27	3,93
Kastre vald	1851,60	3,76	Põhja-Pärnumaa vald	3546,39	3,51	Türi vald	3576,95	3,55
Kehtna vald	1631,48	3,19	Põhja-Sakala vald	3154,43	2,74	Valga vald	4052,21	5,44
Keila linn	97,51	8,69	Põltsamaa vald	3349,51	3,76	Viimsi vald	662,05	9,03
Kihnu vald	145,21	8,42	Põlva vald	3980,40	5,64	Viljandi linn	129,82	8,85
Kiili vald	688,20	6,82	Pärnu linn	3339,36	3,89	Viljandi vald	5816,29	4,24
Kohila vald	1131,14	4,92	Raasiku vald	1011,15	6,36	Vinni vald	3514,56	3,47
Kohtla-Järve linn	414,70	10,54	Rae vald	2342,79	11,33	Viru-Nigula vald	1424,40	4,56
Kose vald	2174,15	4,08	Rakvere linn	192,61	17,92	Vormsi vald	346,75	3,65
Kuusalu vald	2599,40	3,66	Rakvere vald	2133,60	7,24	Võru linn	114,06	8,13
Loksa linn	47,26	12,39	Rapla vald	3541,19	4,12	Võru vald	5188,12	5,45
						Väike-Maarja vald	2300,34	3,37

Tabel 16. Mõõdik nr 12: Elanike arv idapiiri äärsetes omavalitsustes (1. jaanuar 2025)

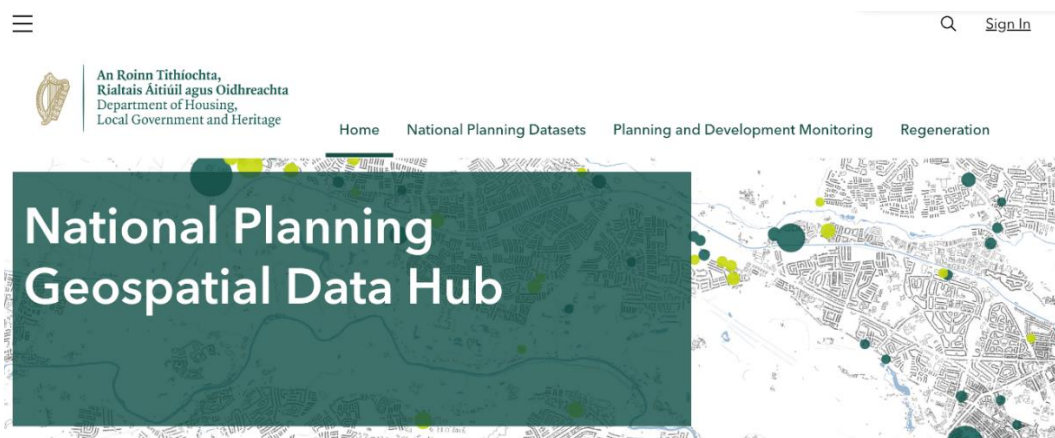
KOV	Elanike arv
Alutaguse vald	4014
Narva linn	52495
Narva-Jõesuu linn	4239
Rõuge vald	4643
Setomaa vald	2756
Võru vald	10290

Lisa 5 – Teiste riikide kogemus ruumilise planeerimise andmete ja seire kuvamisel

1. Iirimaa

Iirimaa on planeeringutega seotud ruumiandmed asjakohase ministeeriumi poolt avalikkusele kuvatud mitme erineva kaardirakenduse kaudu. Nõ katusrakenduseks võib pidada [National Planning Geospatial Hubi](#), mille alla kuulub muuhulgas

ka maakasutuse tsoneeringut, elamuehituseks ettevalmistatud (planeeringut omava ja vastava maksuga maksustatav alates 2025.a) elamumaa ja planeeringutaotlusi (alates 2010.a) kuvav [Myplan.ie](#).



Knowing spatially where things happen is important in many aspects of public policy. Geospatial data can provide critical insight into where spatial patterns or trends are emerging at local, regional and national levels.

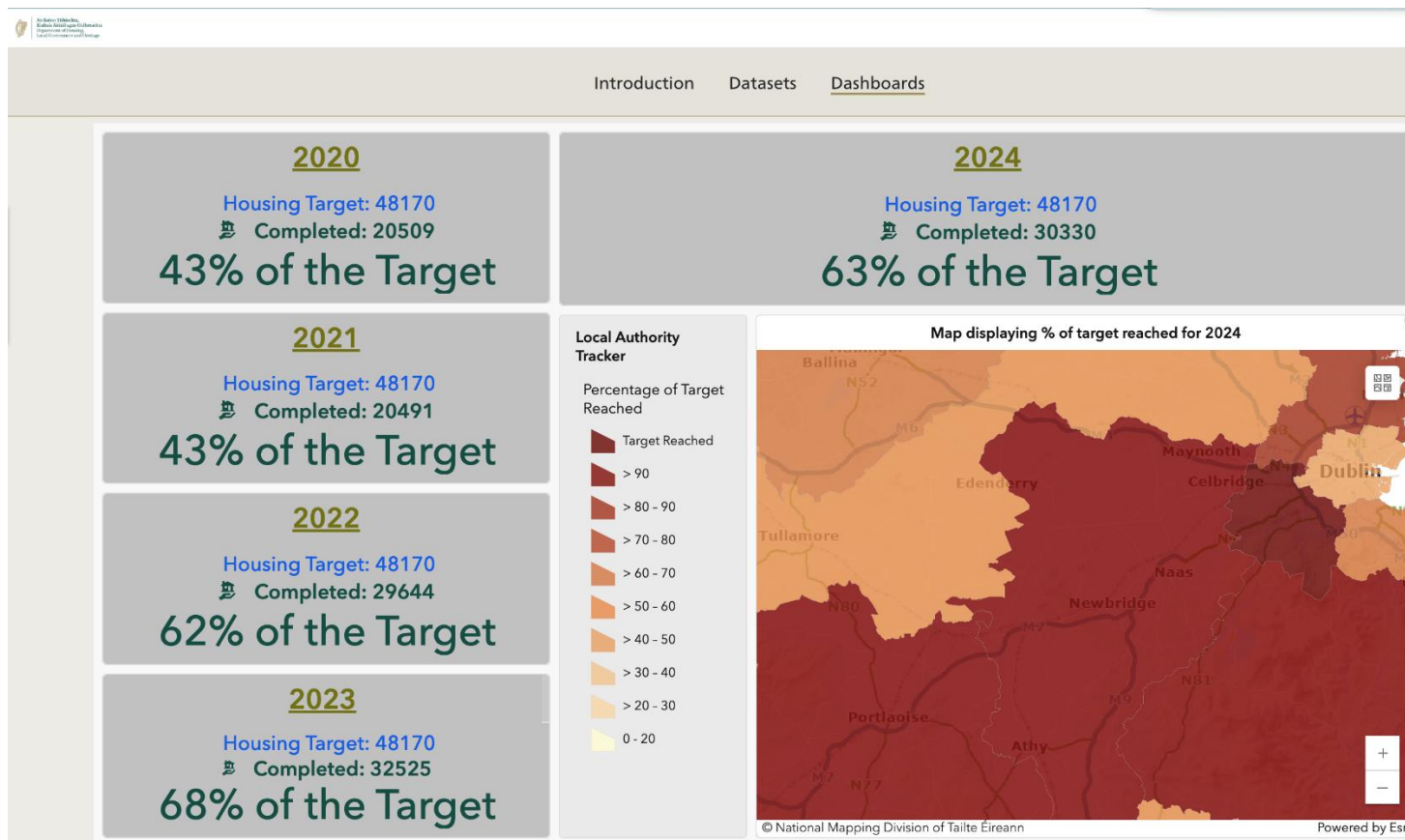
The National Planning Geospatial Data Hub aims to utilise and share geospatial data to enhance our understanding of the built environment and in turn how cities, towns, villages and other places across Ireland are developing through the [National Planning Framework](#).

Datasets are presented in a range of interactive maps and dashboards which focus on planning and development activity in Ireland.

Ekraanitõmmis Iirimaa planeeringute ruumiandmete kaardirakendusest

Oluline osa katusrakendusest keskendub üleriigilise planeeringu *National Planning Framework* elluviimise jälgimisele. Planeeringu *Project Ireland 2040* kõige olulisemaks strateegiliseks sihiks on elamuehituse kiirendamine, et arvestada kasvava elanikkonna vajadusi. Selle eesmärgi täitmise jälgimiseks on ArcGis kaardiloona üles ehitatud

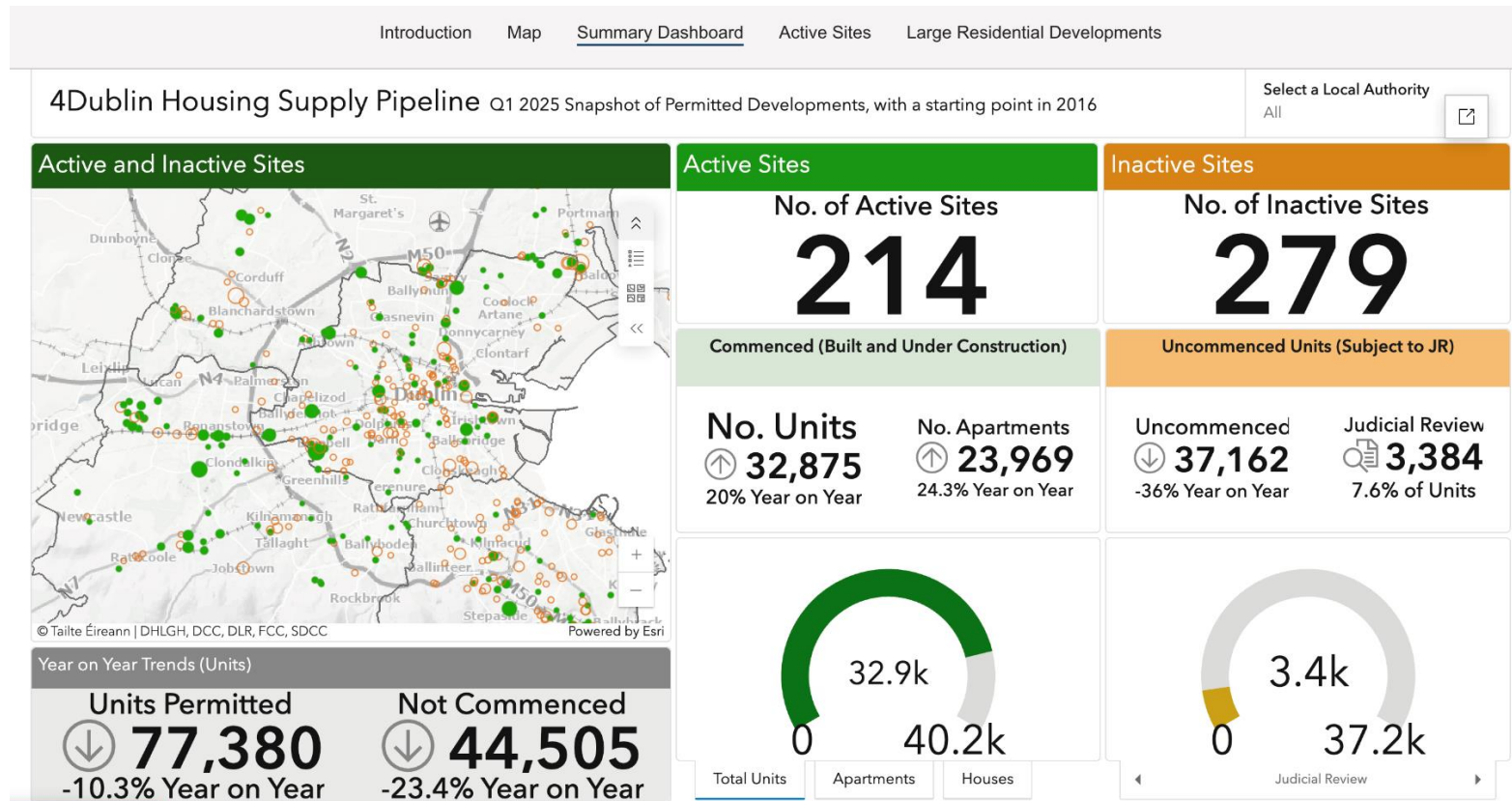
juhtpaneel *Housing Delivery Tracker*. Nn *dashboard* näitab kohapõhiselt (KOV üksuse tasemel) uute eluasemete valmimist viimase aasta jooksul suhtena eluasemete rajamise 5 a eesmärgi. Eesmärgi määramiseks on välja töötatud eraldi meetodika *Ministerial Guidelines on Housing Supply Target Methodology for Development Planning (2021)*



Ekraanitõmmis lirmaa planeeringute ruumandmete kaardirakendusest

Lisaks vaadeldakse uuslamute paiknemist 20 suuremal ehitatud keskkonnaga alal (*built-up areas*) elamutüüpide (eramu, kortermaja) kaupa.

Eraldi [rakendus](#) on Dublini piirkonna omavalitsuste elamuehituse kohta (planeeringute taotlused, ehitusload kvartaalselt).



Ekraanitõmmis lirimaa planeeringute ruumiandmete kaardirakendusest

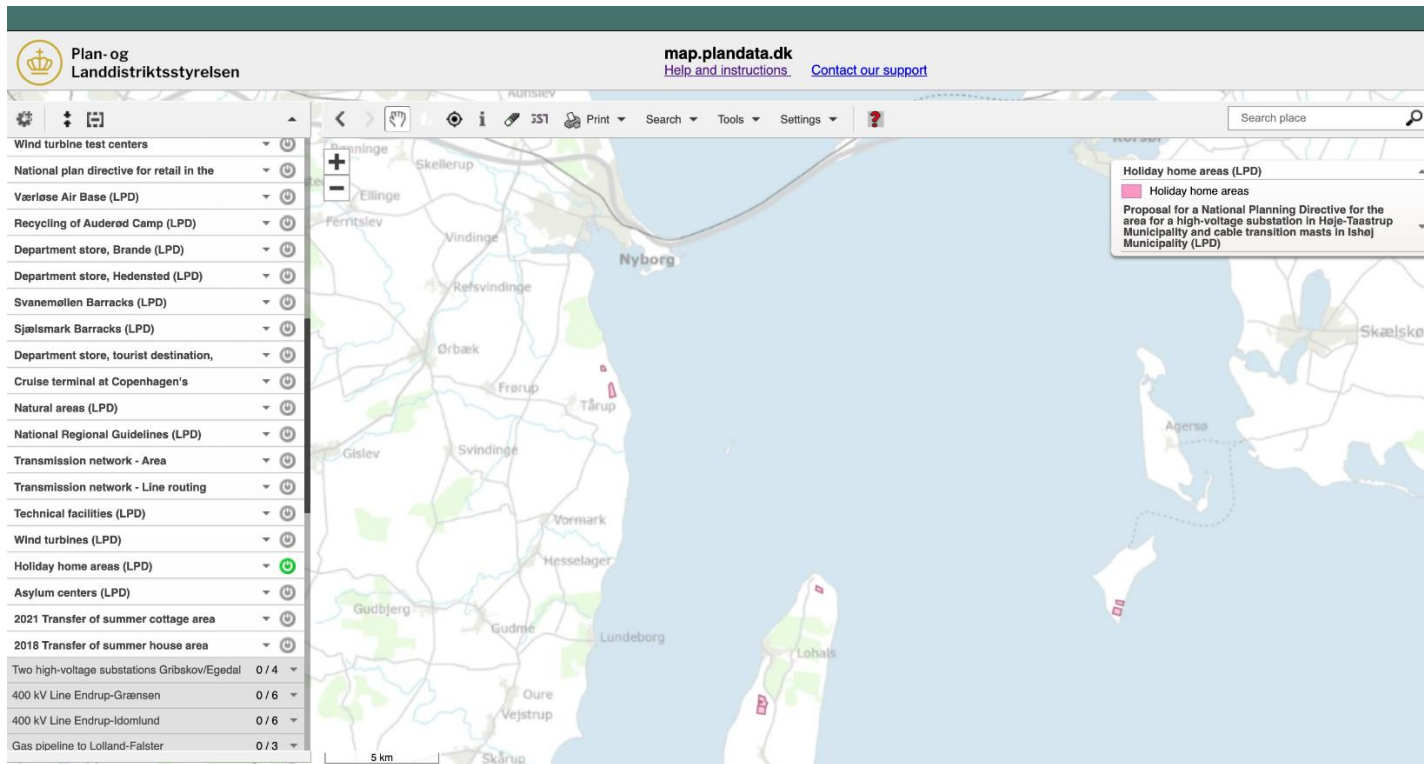
Täiendav alarakendus on linnaruumi [uuendamise](#) kohta, kus muuhulgas kuvatakse planeeringut mittenõudvaid elamuarendusi (nt endiste tööstushoonete

ümberkohandamised). Rakendused vahendavad valdavalt keskse statistikabüroo (*Central Statistics Office*) poolt kogutavaid andmeid. Osad andmestikud on allalaetavad.

2. Taani

Taanis on kohustuslik kõikide planeeringuliikide kehtestatud planeeringute esitamine digitaalselt, automaatselt loetavate ruumiandmetena, mis hõlbustab oluliselt planeeringute seiret. Ruumilise planeerimise kompetentsikeskuseks on Planeerimise ja Maapiirkondade arengu Agentuur, mis avaldab ka ülevaadet riiklikest huvidest kohaliku tasandi planeerimises. 2025.a

avaldatud dokument on 76 lk ülevaade, mida täiendavad (ka dokumendis konkreetsete linkidena) kaardikihid agentuuri poolt hallatavas [kaardirakenduses](#). Kaardirakendus koondab suurt hulka ruumiandmeid ja nõuab kasutamiseks asjatundlikkust. Juhtpaneelid, konkreetset näidikud ja seatud sihid ei ole hõlpsalt leitavad.



Ekraanitõmmis Taani planeeringute ruumiandmete kaardirakendusest

3. Saksamaa

Saksamaa föderaalne ehituse, urbanistika ja ruumilise arengu uurimisinstituut *Bundesamt für Bauwesen und Raumordnung* tegeleb planeerimisseaduse alusel asjakohaste geoinfosüsteemide arendamise ja haldamisega. Kaardirakendustes, juhtpaneelides ja analüüsidest kajastatakse enam kui 600 indikaatorit nii Saksamaalt kui Euroopast. Kogu info on koondatud ühte [portaali](#), mille igapäevast kasutamist

teeb pisut ebamugavaks selgituste ja tausta avamine samadel lehtedel. Portaali juhatab [interaktiivse atlaseni](#), mille kaudu on võimalik teostada konkreetse indikaatori või ruumiüksuse põhised päringuid. Andmebaas on allalaetav. Portaali koondab arvukalt temaatilisi interaktiivseid rakendusi, temaatilisi kaarte jms ja on ajas täienev.

TOPICS ▾ RESEARCH ▾ PUBLICATIONS DATA AND MAPS ABOUT US ▾ SEARCH SERVICE ▾ PRESS

DATA SET APRIL 14, 2025
Dashboard “Commuters from neighboring countries”
Over 200,000 people work in Germany and live across the border. Who are they and what are their profiles? What role do they play in the labor market in border regions? The [BBSR](#) dashboard on “Commuters from neighboring countries” answers these and other questions.

DATA SET OCTOBER 2, 2025
Interactive application “New urban districts”
This application allows you to interactively explore new urban districts in Germany since 1990.

DATA SET AUGUST 27, 2025
Smart practical examples for municipalities
A story map from the [BBSR](#) shows how municipalities are using digital solutions locally – from education and the environment to health, infrastructure and mobility, as well as security and the economy.

DATA SET MAY 20, 2025
Framework of commitments for federal financial assistance for urban development funding 1971 to 2025
The interactive graphic illustrates the federal government’s commitment framework for urban development funding since 1971. The framework can be displayed according to East and West Germany, as well as by program.

DATA SET JULY 30, 2025
Spatial Planning Forecast 2045 – Households
The application displays the projected budget development for regional planning areas up to 2045. The most important budget types are

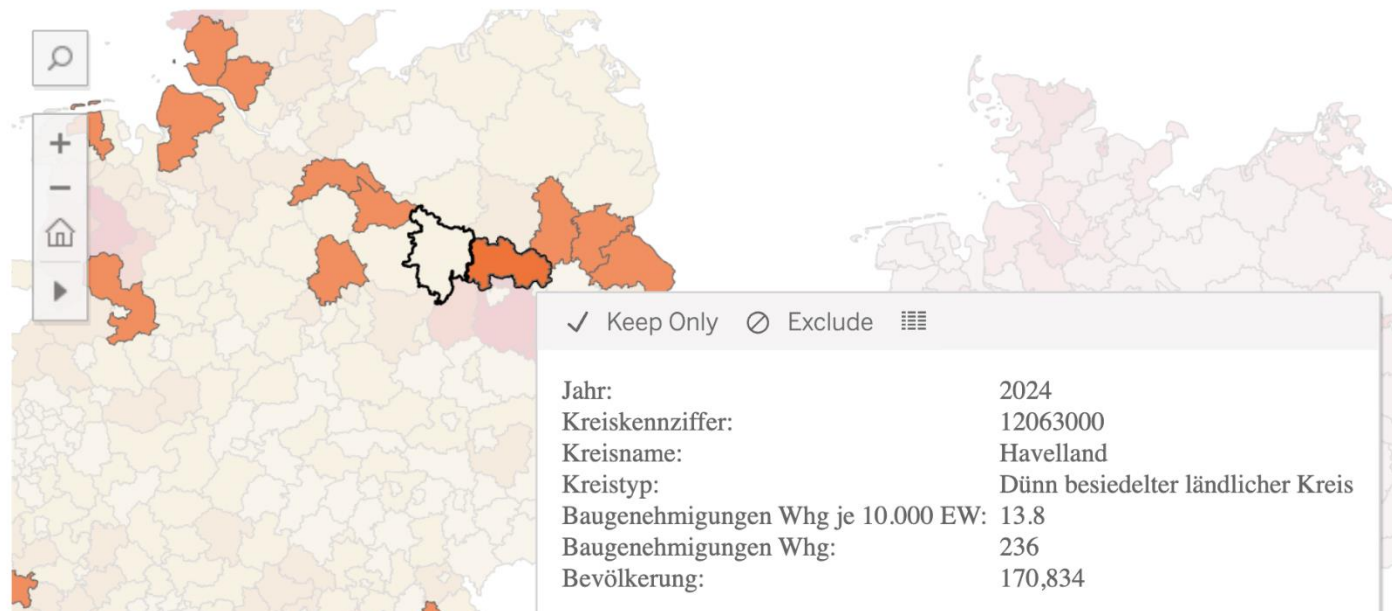
Ekraanitõmmis Bundesamt für Bauwesen und Raumordnung portaalist, mis näitlikustab erinevaid temaatilisi rakendusi.

Building permits by building type 2024

Baugenehmigungen nach Gebäudeart 2024

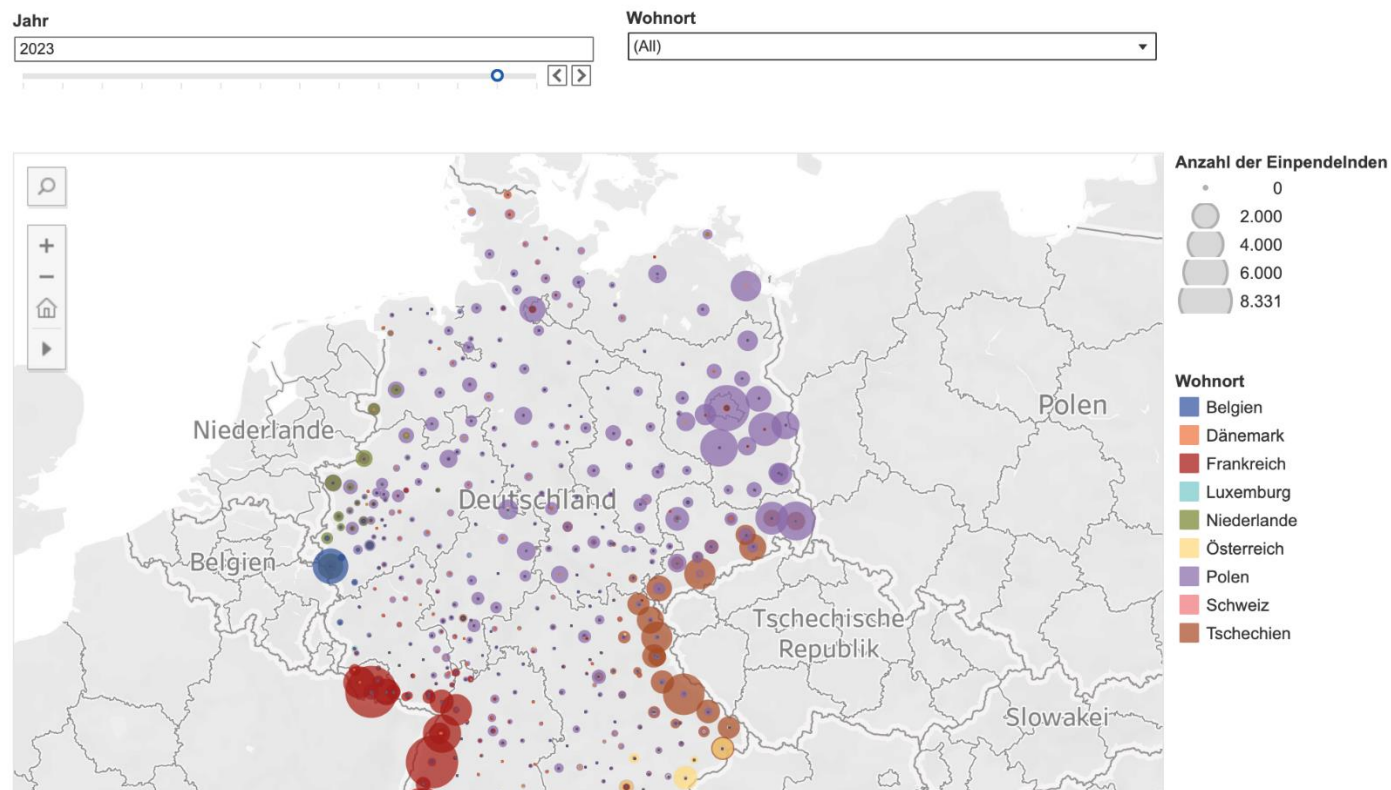
Ein- und Zweifamilienhäuser

Mehrfamilienhäuser



Ekraanitõmmis Bundesamt für Bauwesen und Raumordnung ehituslubade interaktiivsest kaardist.

Anzahl der Einpendelnden aus den Nachbarländern nach Kreis 2011-2024

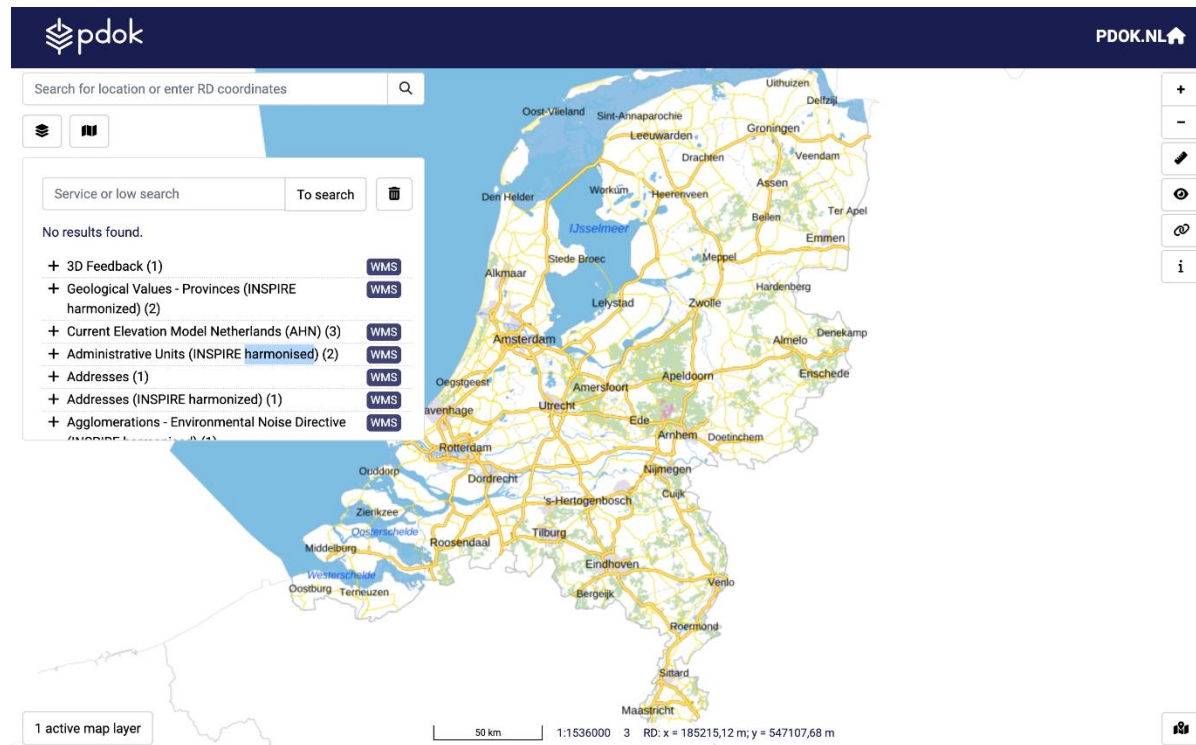


Ekraanitömmis Bundesamt für Bauwesen und Raumordnung piiriülese pendelrände dünaamikast kajastavast dashboard'ist

4. Holland

Hollandi riiklik ruumiandmete teenusportaal PDOK – [Publieke Dienstverlening Op de Kaart](#) - koondab 225 erinevat riigi tasandi andmestikku ja on pidevalt uuenev. Andmed on mugavalt

allalaetavad. Lisaks jagab portaal ruumiandmetega seotud uudiseid ja koondab geoinformaatikute kogukonda.



Ekraanitõmmis Hollandi planeeringute ruumiandmete kaardirakendusest

5. Leedu

Leedu [geoportaal](#) on põhjalik ruumiandmete kogu nii riigi, Euroopa kui osaliselt ka piirkonna tasandil. Andmed on valdavalt allalaetavad.

The screenshot shows the geoportal.lt website interface. At the top, there is a search bar with the text "I'm looking for.." and buttons for "register" and "login". The main navigation bar includes links for "home", "maps", "e-services", "search", "communities", "miscellaneous", "methodological information", "my portal", and "help". The page title is "SPATIAL DATASET SEARCH".

On the left side, there is a sidebar with a "Geographic data search" section and a list of "Download services" including various Lithuanian government agencies and international organizations like EuroGeographics and the European Environment Agency.

The main content area displays search results for "Educational Establishments of Lithuania" and two "Annex III. Utility and Governmental Services (INSPIRE)" datasets. Each result includes a download icon, a flag, a title, and metadata such as "Revision date", "Frequency", "Author", and "Rating".

For the first result, "Educational Establishments of Lithuania", the metadata is: Revision date: 2022-08-30, Frequency: as needed, Author: Nacionalinė švietimo agentūra, Rating: 4.2 / Rating count: 6. The summary states: "Educational establishments of Lithuania from the Register of Educational and Science Organizations. Direct download link: https://www.geoportal.lt/download/opendata/svietimo_istaigos/LT_svietimo_istaigos.zip".

For the second result, "Annex III. Utility and Governmental Services (INSPIRE Download Service)", the metadata is: Publish date: 2020-06-16, Revision date: 2025-08-04, Frequency: as needed, Author: Statybos sektoriaus vystymo agentūra, VŠĮ, Rating: 3.5 / Rating count: 2. The summary states: "INSPIRE dataset for Utility and Governmental Services theme represents information about utility and governmental services in Lithuania."

For the third result, "Annex III. Utility and Governmental Services (INSPIRE dataset)", the metadata is: Publish date: 2020-06-16, Revision date: 2025-08-04, Frequency: as needed, Author: Statybos sektoriaus vystymo agentūra, VŠĮ, Rating: 4 / Rating count: 3. The summary states: "INSPIRE dataset for Utility and Governmental Services theme represents information about utility and governmental services in Lithuania."

At the bottom right, there is a green button with a question mark and the text "how to use the portal?".

Ekraanitõmmis Leedu planeeringute ruumiandmete geoportaalist