

Töö number
Tellijä
Konsultant

2024-0064
Majandus- ja Kommunikatsiooniministeerium
Skepast&Puhkim OÜ
Laki põik 2, 12915 Tallinn
Telefon: +372 664 5808
e-post: info@skpk.ee
Registrikood: 11255795

Kuupäev

18.08.2025

Eesti-Läti neljanda elektriühenduse REP-i trassialternatiivide võrdlus

Mõju kultuurimälestistele ja
miljööväärtuslikele aladele. Ekspert hinnang

Koostaja: Eike Riis



Sisukord

1.	SISSEJUHATUS	3
2.	METOODIKA	4
3.	ALTERNATIIVIDE VÕRDLUS TRASSILÕIKUDE KAUPA	6
3.1.	Kotlandi/Lõmala–Paiküla	6
3.1.1.	Kultuurimälestised.....	6
3.1.2.	Miljöväärtuslikud alad	8
3.2.	Paiküla–Veere/Mägi-Kurdla.....	10
3.2.1.	Kultuurimälestised.....	10
3.2.2.	Miljöväärtuslikud alad	16
3.3.	Saaremaa idarannikult mandrile.....	21
3.3.1.	Kultuurimälestised.....	22
3.3.2.	Miljöväärtuslikud alad	27
3.4.	Mandri läänerannik (Paatsalu/Muriste/Hanila)–Lihula	29
3.4.1.	Kultuurimälestised.....	29
3.4.2.	Miljöväärtuslikud alad	29
3.5.	Lihula–Rumba.....	32
3.5.1.	Kultuurimälestised.....	32
3.5.2.	Miljöväärtuslikud alad	33
3.6.	Rumba–Järvakandi	35
3.6.1.	Kultuurimälestised.....	35
3.6.2.	Miljöväärtuslikud alad	37
3.7.	Järvakandi–Paide	39
3.7.1.	Kultuurimälestised.....	39
3.7.2.	Miljöväärtuslikud alad	40
4.	JÄRELDUSED JA KOKKUVÕTE	43
4.1.	Kultuurimälestised.....	43
4.2.	Miljöväärtuslikud alad	45
5.	KASUTATUD ALLIKAD	46

Esikaane foto: Mälestis 12727, Ohvrikivi Hiiekivi. Vaade kivile loodest. Foto: Pikne Kama, 10.05.2023. Allikas: Kultuurimälestiste register

1. Sissejuhatus

Riigi eriplaneeringu (REP-i) eesmärk on planeerida Eesti-Läti neljanda elektriühenduse (EE-LV IV) Eestis paiknev osa algusega Paide linnast Lihula linna suunas ning läbi Suure väina Saaremaa edelarannikule. Loodav ühendus suurendab 2033+ vaates elektri varustuskindlust ning loob võimalused suurema hulga taastuvenergia vastuvõtmiseks Lääne-Eesti elektrivõrku, aidates kaasa riigi 2050. aasta kliimanetraalsuse eesmärkide saavutamisele.

REP-i tellija ja otsustaja on Majandus- ja Kommunikatsiooniministeerium ning huvitatud isik on Elering AS.

Trassialternatiivide asukoha eelvaliku etapis on hinnatavaid trassilõike kokku seitse:

1. Kotlandi/Lõmala – Paiküla
2. Paiküla – Veere/Mägi-Kurdla (Saaremaa idarannik)
3. Saaremaa idarannik – mandri läänerannik (Paatsalu/Muriste/Hanila)
4. Mandri läänerannik (Paatsalu/Muriste/Hanila) – Lihula
5. Lihula – Rumba
6. Rumba – Järvakandi
7. Järvakandi – Paide.

Igas trassilõigis on määratud hinnatavad trassialternatiivid.

Käesoleva ekspert hinnangu eesmärk on anda otsustajale teavet EE-LV IV REP-i käigus kavandatava 330 kV elektriliini trassialternatiivide sobivuse ja eelistuse kohta kultuurimälestiste ja miljööväärtuslike alade seisukohast. Ekspert hinnangu käigus on antud iga trassilõigu alternatiivide lõikes kavandatava tegevusega kaasneva mõju hinnang kultuurimälestistele ja miljööväärtuslikele aladele ning sellest lähtuvalt eelistus trassialternatiivide lõikes (või võimalusel seatud alternatiivid paremusjärjestusse).

Ekspert hinnang on koostatud 2025. aasta juunis-juulis, võttes aluseks trassialternatiivide väljatöötamise etapi, sh kaasamise tulemused. Kultuurimälestiste osas on ekspert hinnangut täiendatud lähtuvalt Muinsuskaitseameti 01.08.2025 kirjast 5-14/1922-1.

2. Metoodika

Käesolev ekspert hinnang on koostatud selleks, et anda sisend võrdlus kriteeriumide sisustamiseks kultuurimälestiste ja miljöövärtuslike alade seisukohast.

Ekspert hinnang on koostatud tuginedes olemasolevatele andmetele ja materjalidele ning õigusaktide nõuetele. Täiendavaid uuringuid käesoleva ekspert hinnangu jaoks ei koostatud.

Mõju on hinnatud peamiselt kaardianalüüsi põhjal, võttes arvesse kavandatava tegevuse kirjeldust ning vastavalt kas mälestise või miljöövärtusliku ala iseloomu.

Mõju hindamisel **riikliku kaitse all olevatele kultuurimälestistele** on lähtutud muinsuskaitse seadusest, ning kultuurimälestiste registris olevast teabest. Samuti on arvestatud Muinsuskaitseameti seisukohtadega asukoha eelvaliku etapis¹:

Mälestised näitavad piirkonna kultuurimaastiku ajalist mitmekihilisust, mistõttu tuleb planeerimisel lähtuda mälestisi säästvast põhimõttest ning arvestada nende kui avaliku väärtusega (MuKS § 3 lg 7). Maastikus olulist mõju omavad muudatused tuleb kavandada mälestiste ja nende kaitsevöönditest välja ning asukohtade valimisel tuleb arvestada, et need ei vähendaks ehitismälestistele iseloomulikku maastikulist ilmet, nende ruumilist kvaliteeti ega halvendaks nende kasutamist või kasutusse võtmist.

Ekspert hinnangus on arvestatud nende mälestistega, mis üldjuhul jäävad trassialternatiivi koridori piirist kuni 1 km kaugusele. Eelduseks on võetud, et kaugemale jäävate mälestiste puhul ei ole põhjust arvata, et kavandatav kõrgepinge õhuliin või maakaabel võiks neid negatiivselt mõjutada. Vajadusel on sõltuvalt mälestise iseloomust käsitletud ka kaugemal (kuni 2 km) paiknevaid objekte. Hindamisel on arvesse võetud ka seda, kas trassialternatiiv on kavandatud olemasolevasse liinikoridori (olemasolev elektriliin on juba osa keskkonnast) või on tegemist täiesti uue trassikoridoriga.

Samuti on arheoloogiamälestiste puhul arvestatud, kas tegemist on kavandatava õhuliiniga või maakaabliga, sest liini rajamisel on kaevetööde vajaduse erinevus märkimisväärne. Erinevus seisneb ka hooldustöodes. Ehkki õhuliini paigalduse mõju võib säilinud arheoloogilisele kultuurikihile (sh struktuuridele) olla vähene või olematu, sõltuvalt kuhu liini mastid paigaldatakse, peab silmas pidama, et hilisemate regulaarsete liinihooldustööde tõttu on arheoloogiapärandi säilimine pidevalt ohus (nt kivikalmete struktuurid).

Käesolev ekspert hinnang ei käsitle mitte kaitsealust arheoloogiapärandit ja arheoloogiatundlikke alasid. Nende kohta koostab ekspert hinnangu Muinasprojekt OÜ.

Mõju hindamisel **miljöövärtuslikele aladele** on lähtutud nende kohalike omavalitsuste kehtestatud või koostamisel olevatest üldplaneeringutest (ÜP), mida trassilõikude alternatiivid läbivad või võivad kaudselt mõjutada. Koostamisel olevate ÜP-de puhul on aluseks nende viimased planeerijal esitatud versioonid seisuga detsember 2024 kuni jaanuar 2025. Käesolevas ekspert hinnangus on miljöövärtuslike aladena käsitletud ka mõnes ÜP-s nimetatud väärtuslike külasüdameid. Arvesse on võetud miljöövärtusliku ala olemust ja vaadete olulisust. Hinnangu andmisel on arvestatud, et miljöövärtuslike alade väärtused asuvad eelkõige ala sees ning inimsilma kõrguselt avanevaid (kaug)vaateid miljöövärtuslikele küladele on reeglina vähestest kohtadest ja ainult avatud maastikelt.

Ekspert hinnangus on arvestatud nende miljöövärtuslike aladega, mis jäävad trassialternatiivi koridori piirist kuni ca 2 km kaugusele. Eelduseks on võetud, et kaugemale jäävate miljööalade puhul ei ole põhjust arvata, et kavandatav kõrgepinge õhuliin võiks neid negatiivselt mõjutada. Hindamisel on arvesse võetud ka seda, kas trassialternatiiv on kavandatud olemasolevasse liinikoridori (olemasolev elektriliin on juba osa keskkonnast) või on tegemist täiesti uue trassikoridoriga.

¹ Muinsuskaitseameti 21.02.2025 kiri nr 5-10/329-1

Trassialternatiivide **eelistuse/paremusjärjestuse seadmisel** on kasutatud *juhendis*² esitatud skaalat:

Tugev eelistus	2
Nõrk eelistus	1
Eelistus puudub	0
Vähe eelistatud	-1
Mitte-eelistatud	-2
Väljastav	-100

Lisaks punktiskaalale on antud kvalitatiivne hinnang ja põhjendus(ed), miks on mingis trassilõigus konkreetne alternatiiv parim.

Alternatiivide hindamisel ja võrdlemisel on arvestatud eraldi ehitus- ja kasutusaegseid mõjusid. Hinnang on antud lähtuvalt trassialternatiivide kirjeldusest (*juhendi* ptk 2) ning elektriühenduse rajamise tehnilisest kirjeldusest (*juhendi* ptk 4).

Alternatiive on võrreldud võrdsetel alustel, st ilma võimalike leevendusmeetmeta.

Vajadusel on välja toodud, kui mõni trassialternatiiv on väljastatud (st alternatiivil on oluline negatiivne mõju, mida ei ole võimalik leevendada). Samuti on vajadusel märgitud ja põhjendatud olukorrad, kui mingis trassilõigus ei saa alternatiivide eelistust hinnatavate kriteeriumide seisukohast välja tuua.

Arvestades REP-i täpsusastet on vajadusel välja toodud ka võimalikud leevendusmeetmed, kuid nendega ei ole arvestatud alternatiivide eelistuse/paremusjärjestuse seadmisel.

Arvestades ekspert hinnangu eesmärki, REP-i täpsusastet ja hinnatavaid kriteeriume on töö teostamisel kasutatud järgmisi allikaid:

- Kultuurimälestiste register: <https://register.muinas.ee/>
- Maa-ameti kultuurimälestiste kaardirakendus: <https://xgis.maaamet.ee/xgis2/page/app/kultuurimalestised>
- Trassikoridoride alternatiivide piirkonda jäävate kohalike omavalitsuste üldplaneeringud (kehtestatud või koostamisel) – vt täpsemalt ptk 5
- EE-LV IV REP-i kaardirakendus
- EE-LV IV REP-i trassialternatiivide asukohavaliku etapi töömaterjalid ja kaasamise tulemused
- Eesti-Läti neljanda elektriühenduse REP: juhend ekspertidele ja projekti tehniline kirjeldus, 30.04.2025

² Eesti-Läti neljanda elektriühenduse REP: juhend ekspertidele ja projekti tehniline kirjeldus, 30.04.2025

3. Alternatiivide võrdlus trassilõikude kaupa

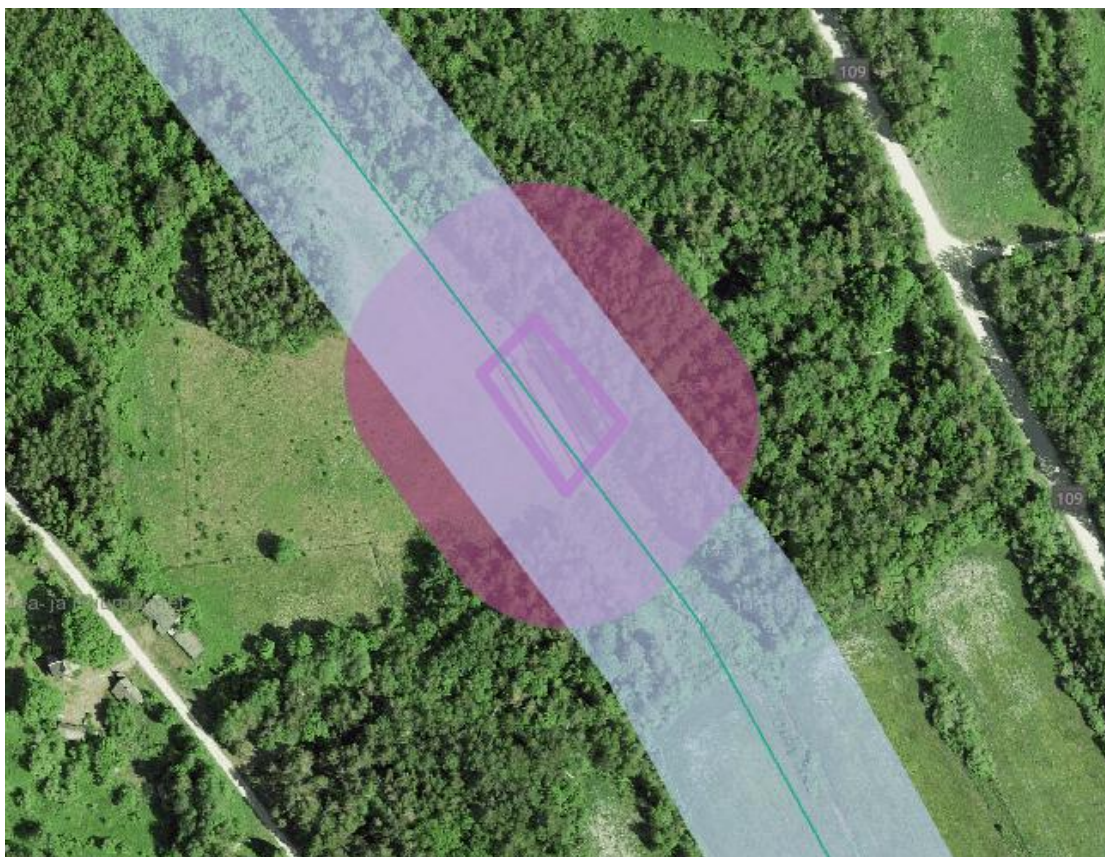
3.1. Kotlandi/Lõmala–Paiküla

3.1.1. Kultuurimälestised

Trassilõigu alternatiiv	Mälestised ja nende kaugus trassikoridorist	Eelistus ja hinnang	Leevendusmeetmete vajadus
Kotlandi–Paiküla 1-1	Loona mõisa park ja kivikalmed (lähim ca 100 m kaugusel ³), Lümända kalmistu ca 340 m	+1 Kaugus on piisav, et välistada ehitus- ja kasutusaegne mõju.	Ei
Kotlandi–Paiküla 2-1	Kivikalme ca 370 m, kiviaja asulakoht ca 600 m, kivikalme ca 780 m	+1 Kaugus on piisav, et välistada ehitus- ja kasutusaegne mõju.	Ei
Kotlandi–Paiküla 3-1	Loona kivikalmed (lähim ca 1 km kaugusel), Lümända kalmistu ca 260 m	+1 Kaugus on piisav, et välistada ehitus- ja kasutusaegne mõju.	Ei
Kotlandi–Paiküla 4-1	Loona mõisa park ja kivikalmed (lähim ca 100 m kaugusel), Lümända kalmistu ca 340 m	+1 Kaugus on piisav, et välistada ehitus- ja kasutusaegne mõju.	Ei
Lõmala–Paiküla 1-1	Loona mõisa park ja kivikalmed (lähim ca 100 m kaugusel), Lümända kalmistu ca 340 m	+1 Kaugus on piisav, et välistada ehitus- ja kasutusaegne mõju.	Ei
Lõmala–Paiküla 2-1	Kiviaja asulakoht ca 600 m, kivikalme ca 780 m	+1 Kaugus on piisav, et välistada ehitus- ja kasutusaegne mõju.	Ei
Lõmala–Paiküla 3-1	Olemasolevas trassikoridoris liini all asub kivikalme (12489); vt Joonis 1. Loona mõisa park ja kivikalmed (lähim ca 100 m kaugusel), Lümända kalmistu ca 340 m, kalmistu ca 860 m.	-1 Kivikalmele (mälestis 12489) võib avalduda ehitusaegne mõju seoses tallamise, kaevetööde, materjalide ladustamise jms-ga. Kasutusaegne mõju avaldub seoses liini kaitsevööndi laiendamisega (enne 50 m, uus 80 m) ja sellega seotud regulaarsete raadamistöödega kaitsevööndi ulatuses. Teiste objektide kaugus on piisav, et välistada ehitus- ja kasutusaegne mõju.	Jah Mastid kavandada väljapoole mälestist 12489 ja selle kaitsevööndit. Mitte tallata, kaevata ja ladustada mälestise 12489 alal. Mälestisel ja selle kaitsevööndis teostada raadamist minimaalselt vajalikus ulatuses. Tegevus kooskõlastada Muinsuskaitseametiga.
Lõmala–Paiküla 4-1	Olemasolevas trassikoridoris liini all	-1	Jah

³ Siin ja edaspidi – kaugused on mõõdetud objektist kuni trassikoridori piirini.

Trassilõigu alternatiiv	Mälestised ja nende kaugus trassikoridorist	Eelistus ja hinnang	Leevendusmeetmete vajadus
	<p>asub kivikalme (12489); vt Joonis 1. Loona kivikalmed (lähim ca 1 km kaugusel), Lümända kalmistu ca 260 m.</p>	<p>Kivikalmele (mälestis 12489) võib avalduda ehitusaegne mõju seoses tallamise, kaevetööde, materjalide ladustamise jms-ga. Kasutusaegne mõju avaldub seoses liini kaitsevööndi laiendamisega (enne 50 m, uus 80 m) ja sellega seotud regulaarsete raadamistöödega kaitsevööndi ulatuses. Teiste objektide kaugus on piisav, et välistada ehitus- ja kasutusaegne mõju.</p>	<p>Mastid kavandada väljapoole mälestist 12489 ja selle kaitsevööndit. Mitte tallata, kaevata ja ladustada mälestise 12489 alal. Mälestisel ja selle kaitsevööndis teostada raadamist minimaalselt vajalikus ulatuses. Tegevus kooskõlastada Muinsuskaitseametiga.</p>



Joonis 1. Kivikalme (mälestis 12489) paiknemine Koki külas olemasoleva 35 kV liini all trassilõikudel Lõmala–Paiküla 3-1 ja Lõmala–Paiküla 4-1. Allikas: planeeringu kaardirakendus, seisuga 03.07.2025. Aluskaart: Maa- ja Ruumiamet, 2025

Kotlandi–Paiküla trassilõigus on kõik neli alternatiivi – Kotlandi–Paiküla 1-1, Kotlandi–Paiküla 2-1, Kotlandi–Paiküla 3-1 ja Kotlandi–Paiküla 4-1 – võrdselt eelistatud (+1), sest trassikoridori kaugus mälestistest on piisav, et välistada ehitus- ja kasutusaegne mõju.

Lõmala–Paiküla trassilõigus on võrdselt eelistatumad (+1) alternatiivid Lõmala–Paiküla 1-1 ja Lõmala–Paiküla 2-1, sest trassikoridori kaugus mälestistest on piisav, et välistada ehitus- ja

kasutusaegne mõju. Trassialternatiivid Lõmala–Paiküla 3-1 ja Lõmala–Paiküla 4-1 on vähem eelistatud (-1), sest nende puhul asub olemasolevas trassikoridoris õhuliini all kivikalme (mälestis 12489). Ehitustööd võivad mõjutada trassikoridoris asuvat mälestist. Hoolika kavandamise ja leevendusmeetmete rakendamise korral saab rajatava õhuliini mõju mälestisele eeldatavalt vältida. Lõpliku otsuse selles osas teeb Muinsuskaitseamet.

Kotlandi–Paiküla ja Lõmala–Paiküla trassilõikude omavahelises võrdluses on kultuurimälestiste seisukohast eelistatum Kotlandi–Paiküla trassilõik (kõik neli alternatiivi), sest seal ei jää trassialternatiivide koridoridesse ühtegi registreeritud mälestist ning mälestiste kaugus trassikoridoride alternatiividest on piisav, et välistada ehitus- ja kasutusaegne mõju. Samaväärsed on trassilõigus Lõmala–Paiküla alternatiivid Lõmala–Paiküla 1-1 ja Lõmala–Paiküla 2-1.

3.1.2. Miljööväärtuslikud alad

Kotlandi/Lõmala–Paiküla trassilõigu alternatiivide eeldatavasse mõjualasse (kuni ca 2 km tsooni) jäävate miljööväärtuslike alade (MVA) peamised väärtused Saaremaa valla koostatava ÜP⁴ põhjal:

- **Lümada küla MVA** – väike, kuid omanäoline ja unikaalne miljööväärtuslik kompleks. Endine vallamaja, koolihoone ja õigeusu kirik on oma ajastu tüüpilised näited, koos kiviaedade ja põlispuudega moodustavad need miljööväärtusliku terviku. Miljööalale lisab väärtust ajalooline mõisahoone.
- **Leedri küla MVA** – Leedri küla on tervikuna hea näide klassikalisest Lääne-Saaremaa sumbkülalt ja on selle näo säilitanud läbi aegade. Väga hästi on säilinud sumbküla struktuur koos ajaloolise külatänavaga ja seda ääristavate kiviaedadega. Lisaks ajaloolisele taluhoonestusele on külarahva initsiatiivil taastatud Anetsi talu puktkuulik, mis lisab külamiljööle väärtust. Suur osa vanu hooneid on taastatud alahoidlikult.
- **Sõmera endine sõjaväelinnak Kärla alevikus** – ala on väärtuslik kui terviklikult säilinud 1950. aastate sõjaväelinnaku kompleks, mis on aastakümneid tegutsenud kinnise või poolkinnise territooriumina. Sõmera hoonetekompleksi kuuluvad kultuurimälestisena riikliku kaitse all olev klubihoone, söökla, kauplus, haigla, endised kasarmud (kivist ja puidust) ning ca 50 väikest elumaja (Soome majad). Kohati on tunda ajastule iseloomulikku plaanisümmeetriat, kuid samas tundub hoonestus olevat kaootiline. Hoonete detaile on aja jooksul muudetud, kuid hästi on säilinud tänavatevõrk, ehitusjoon ja haljastus. Tegemist on hea näitega oma aja arhitektuurist ja ehitusstiilist.

Koostatav ÜP seab tingimused MVA-del olemasolevate hoonete säilitamiseks, korrastamiseks ja nendele juurdeehitiste rajamiseks, uute hoonete rajamiseks ning tingimused teedele, maastikulisele keskkonnale ja piiretele. Maastikulise keskkonna seisukohast on külades määratud MVA-de kohta muuhulgas märgitud, et tuleb säilitada alade avatust, vaateid maastikuelementidele, looduslikele ja poollooduslikele aladele ning et uued elektri- ja sideliinid tuleb paigutada miljööväärtuse säilitamiseks maa alla või varjatud kohtadesse, vältides sealjuures liinide rajamist miljööväärtuslikele küla- ja kultuurimaastikele või vaadete ette. Olemasolevad elektri- ja sideliinid viia võimalusel miljööväärtuse suurendamiseks maa alla või varjatud kohtadesse. ÜP seletuskirjast võib välja lugeda, et tingimused uutele ja olemasolevatele liinidele kehtivad eelkõige MVA sees, mitte sellest väljaspool, kuid maastikuliste väärtuste (avatud vaadete) aspektist võivad teatud juhtudel mõju avaldada ka MVA-st väljapoole jäävad õhuliinid.

⁴ Saaremaa valla üldplaneering. Eskiislahendus. Seletuskiri. Kuressaare, 2024:
https://gis.saaremaavald.ee/failid/yp_koostamine/Saaremaa_YP_seletuskiri.pdf

Eesti-Läti neljanda elektriühenduse REP-i trassialternatiivide võrdlus
Mõju kultuurimälestistele ja miljööväärtuslikele aladele. Eksperthinnang

Trassilõigu alternatiiv	Miljööväärtuslikud alad (MVA) ja nende kaugus trassikoridorist	Eelistus ja hinnang	Leevendusmeetmete vajadus
Kotlandi-Paiküla 1-1	Kaugus Lümända küla MVA-st ca 800 m ja Leedri küla MVA-st ca 2 km	+1 Otsene ehitus- ja kasutusaegne mõju puudub. Kaugus on piisav, et välistada oluline kaudne ehitus- ja kasutusaegne mõju, sh mõju MVA maastikulistele väärtustele.	Ei
Kotlandi-Paiküla 2-1	Kaugus Sõmera/Kärkla MVA-st ca 2,2 km	+2 Otsene ehitus- ja kasutusaegne mõju puudub. Kaugus on piisav, et välistada oluline kaudne ehitus- ja kasutusaegne mõju, sh mõju MVA maastikulistele väärtustele.	Ei
Kotlandi-Paiküla 3-1	Kaugus Lümända küla MVA-st 0 m ja Leedri küla MVA-st ca 1,2 km	-1 Otsene ehitus- ja kasutusaegne mõju puudub. Lümända küla MVA asub suhteliselt avatud maastikus. Mõju võib avalduda Lümända küla MVA-lt avanevatele vaadetele, kui selles jäävad domineerima kõrgepingeliini mastid. Leedri küla MVA seisukohast on kaugus piisav, et välistada oluline kaudne ehitus- ja kasutusaegne mõju, sh mõju MVA maastikulistele väärtustele.	Jah Lümända küla MVA osas on soovitatav teha maastikuline analüüs, et leida kõrgepingeliini mastidele asukohad, mis ei jää MVA maastikulistele väärtustele (avatud vaadete) seisukohast domineerima.
Kotlandi-Paiküla 4-1	Kaugus Lümända küla MVA-st ca 800 m ja Leedri küla MVA-st ca 2 km	+1 Otsene ehitus- ja kasutusaegne mõju puudub. Kaugus on piisav, et välistada oluline kaudne ehitus- ja kasutusaegne mõju, sh mõju MVA maastikulistele väärtustele.	Ei
Lõmala-Paiküla 1-1	Kaugus Lümända küla MVA-st ca 800 m ja Leedri küla MVA-st ca 2 km	+1 Otsene ehitus- ja kasutusaegne mõju puudub. Kaugus on piisav, et välistada oluline kaudne ehitus- ja kasutusaegne mõju, sh mõju MVA maastikulistele väärtustele.	Ei
Lõmala-Paiküla 2-1	Kaugus Sõmera/Kärkla MVA-st ca 2,2 km	+2 Otsene ehitus- ja kasutusaegne mõju puudub. Kaugus on piisav, et välistada oluline kaudne	Ei

Trassilõigu alternatiiv	Miljööväärtuslikud alad (MVA) ja nende kaugus trassikoridorist	Eelistus ja hinnang	Leevendusmeetmete vajadus
		ehitus- ja kasutusaegne mõju, sh mõju MVA maastikulistele väärtustele.	
Lõmala-Paiküla 3-1	Kaugus Lümända küla MVA-st ca 800 m ja Leedri küla MVA-st ca 2 km	+1 Otsene ehitus- ja kasutusaegne mõju puudub. Kaugus on piisav, et välistada oluline kaudne ehitus- ja kasutusaegne mõju, sh mõju MVA maastikulistele väärtustele.	Ei
Lõmala-Paiküla 4-1	Kaugus Lümända küla MVA-st 0 m ja Leedri küla MVA-st ca 1,2 km	-1 Otsene ehitus- ja kasutusaegne mõju puudub. Lümända küla MVA asub suhteliselt avatud maastikus. Mõju võib avalduda Lümända küla MVA-lt avanevatele vaadetele, kui selles jäävad domineerima kõrgepingeliini mastid. Leedri küla MVA seisukohast on kaugus piisav, et välistada oluline kaudne ehitus- ja kasutusaegne mõju, sh mõju MVA maastikulistele väärtustele.	Jah Lümända küla MVA osas on soovitatav teha maastikuline analüüs, et leida kõrgepingeliini mastidele asukohad, mis ei jää MVA maastikulistele väärtustele (avatud vaadete) seisukohast domineerima.

Kotlandi-Paiküla ja Lõmala-Paiküla trassilõigu omavahelises võrdluses eelistust välja ei kujunenud, sest mõlema trassilõigu vaatest on trassikoridoride alternatiivid MVA-de seisukohast sarnased.

Võrdselt kõige eelistatumad (+2) on trassialternatiivid Kotlandi-Paiküla 2-1 ja Lõmala-Paiküla 2-1, sest seal ei ole puutumust MVA-dega. Eelistatud (+1) on ka trassialternatiivid Kotlandi-Paiküla 1-1 ja Kotlandi-Paiküla 4-1 ning Lõmala-Paiküla 1-1 ja Lõmala-Paiküla 3-1. Vähem eelistatud (-1) on trassialternatiivid Kotlandi-Paiküla 3-1 ja Lõmala-Paiküla 4-1, sest seal külgneb trassikoridor vahetult Lümända küla MVA-ga ning eeldatavalt tuleb rakendada leevendusmeetmeid kõrgepingeliini visuaalse mõju vähendamiseks.

3.2. Paiküla-Veere/Mägi-Kurdla

3.2.1. Kultuurimälestised

Trassilõigu alternatiiv	Mälestised ja nende kaugus trassikoridorist	Eelistus ja hinnang	Leevendusmeetmete vajadus
Paiküla-Veere 1-1	Trassikoridor kattub kuni ca 20 m laiuselt mälestise 12548 Rauasulatuskoht "Rauasaatmemäed" kaitsevööndiga; vt Joonis 2. Kavandatav trassikoridor on	-1 Mälestise kaitsevööndis võib avalduda ehitusaegne mõju seoses tallamise, kaevetööde,	Jah Mastid kavandada väljapoole mälestise kaitsevööndit. Mitte tallata, kaevata ja ladustada mälestise

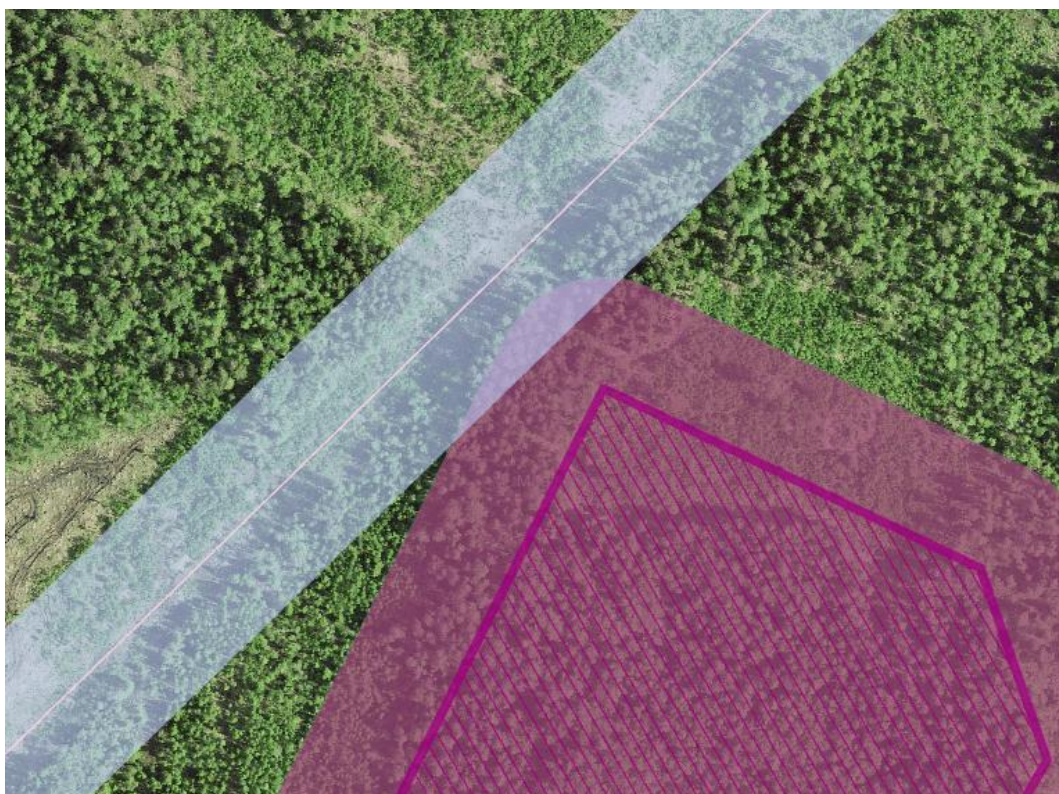
Trassilõigu alternatiiv	Mälestised ja nende kaugus trassikoridorist	Eelistus ja hinnang	Leevendusmeetmete vajadus
	olemasolevas 35 kV trassikoridoris.	materjalide ladustamise jms-ga. Kasutusaegne mõju avaldub seoses liini kaitsevööndi laiendamisega (enne 50 m, uus 80 m) ja sellega seotud regulaarsete raadamistöödega kaitsevööndi ulatuses.	kaitsevööndis. Mälestise kaitsevööndis teostada raadamist minimaalselt vajalikus ulatuses. Tegevus kooskõlastada Muinsuskaitseametiga.
Paiküla-Veere 2-1	Laimjala mõisa park (mälestis 20884) jääb ca 500 m kaugusele, ohvrikivi (mälestis 12463) ca 200 m kaugusele, Kabeli talu pukktuulik (mälestis 27474) ca 120 m kaugusele. Laimjala piirkonnas on ca 600 m kaugusel mitu kivilalmet (mälestised 12452, 12453 jt).	+1 Kaugus on piisav, et välistada ehitus- ja kasutusaegne mõju.	Ei
Paiküla-Veere 3-1	Kalli, Tõnija ja Valjala-Kogula külades läbib trassikoridor ca 300 m pikkuses lõigus mitmeid kivilalmeid ja nende kaitsevööndeid: mälestised 12682, 12696, 12685, 12693, 12694, 12700, 12689, 12692, 12687, 12686, 12683, 12684 (vt Joonis 3). Selles osas on alternatiiv kavandatud olemasoleva 35 kV õhuliini koridori. Ohvrikoht Kabeliaid (12394) on ca 150 m kaugusel, kivilalme 12606 ca 180 m ja kivilalme 12621 ca 130 m kaugusel; kivilalmed 12620, 12609 ja 12612 ca 500 m kaugusel.	-2 Loetletud mälestistele võib avalduda ehitusaegne mõju seoses tallamise, kaevetööde, materjalide ladustamise jms-ga. Kasutusaegne mõju avaldub seoses liini kaitsevööndi laiendamisega (enne 50 m, uus 80 m) ja sellega seotud regulaarsete raadamistöödega kaitsevööndi ulatuses. Teiste trassialternatiivi piirkonda jäävate mälestiste kaugus on piisav, et välistada ehitus- ja kasutusaegne mõju.	Jah Mastid kavandada väljapoole loetletud mälestisi ja võimalusel ka väljapoole nende kaitsevööndeid. Mitte tallata, kaevata ja ladustada mälestiste alal, samuti vältida maksimaalselt neid tegevusi mälestiste kaitsevööndis. Mälestistel ja nende kaitsevööndis teostada raadamist minimaalselt vajalikus ulatuses. Tegevus kooskõlastada Muinsuskaitseametiga.
Paiküla-Veere 4-1	Ohvrikoht Kabeliaid (12394) on ca 150 m kaugusel. Kivilalme 12682 jääb ca 230 m kaugusele, kivilalme 12606 ca 180 m ja kivilalme 12621 ca 130 m kaugusele. Alternatiivi Paiküla-Veere 3-1 juures nimetatud mälestiste (kivilalmete) grupp ca 650 m kaugusele, Põlluküla kivilalmed (12755 jt) ca 660 m kaugusele. Kalmistu „Kalmutimägi“ (12444) asub ca 180 m kaugusel.	+1 Kaugus on piisav, et välistada ehitus- ja kasutusaegne mõju.	Ei
Paiküla-Veere 5-1	Ohvrikoht Kabeliaid (12394) on ca 150 m kaugusel. Kivilalme 12682 jääb ca 230 m kaugusele, kivilalme	+1	Ei

Eesti-Läti neljanda elektriühenduse REP-i trassialternatiivide võrdlus
Mõju kultuurimälestistele ja miljööväärtuslikele aladele. Ekspert hinnang

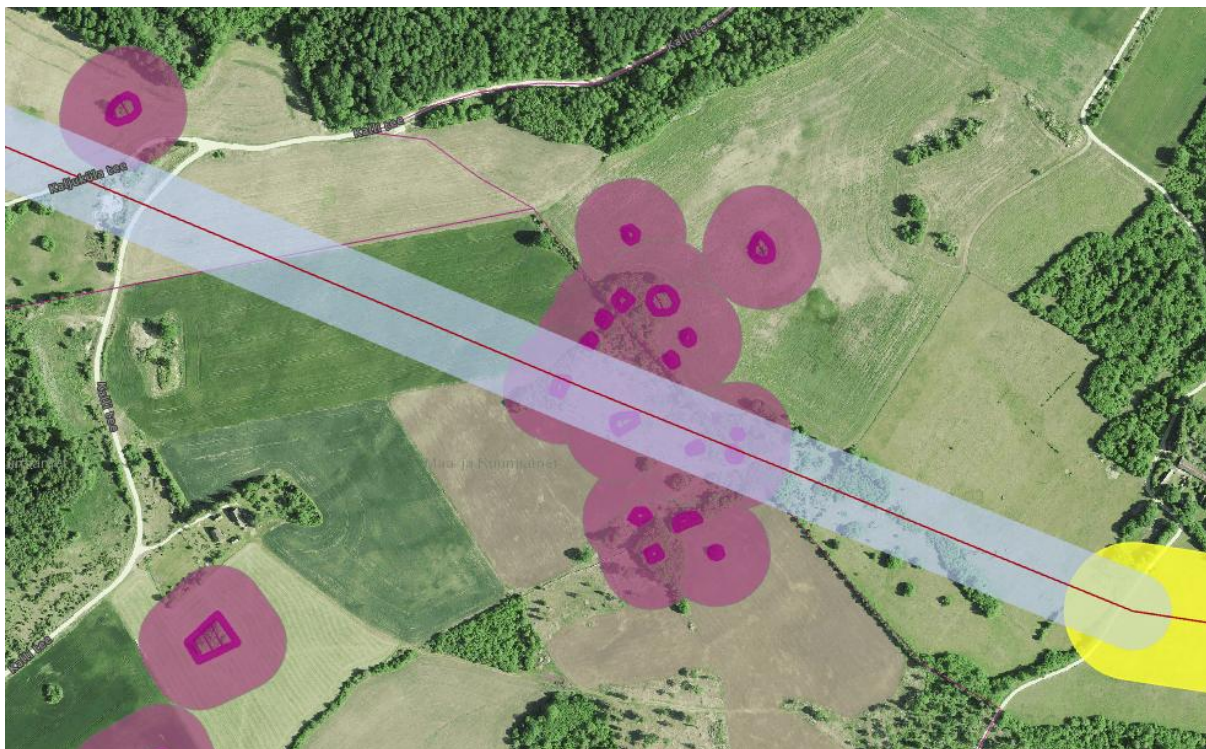
Trassilõigu alternatiiv	Mälestised ja nende kaugus trassikoridorist	Eelistus ja hinnang	Leevendusmeetmete vajadus
	12606 ca 180 m ja kivikalme 12621 ca 130 m kaugusele. Alternatiivi Paiküla–Veere 3-1 juures nimetatud mälestiste (kivikalmete) grupp jääb ca 650 m kaugusele, Põlluküla kivikalmed (12755 jt) ca 660 m kaugusele. Kalmistu „Kalmutimägi“ (12444) on ca 180 m kaugusel.	Kaugus on piisav, et välistada ehitus- ja kasutusaegne mõju.	
Paiküla–Veere 7-1	Ohvriallikas Hiieallikas (12469) on ca 880 m kaugusel, ohvrikoht Hiidetantsijate koht (12468) 280 m, kivikalmed (12576, 12574, 12575) ca 500 m ning Saikla-Nõmme kalmistu (4144) 140 m kaugusel.	+1 Kaugus on piisav, et välistada ehitus- ja kasutusaegne mõju.	Ei
Paiküla–Veere 8-1	Ohvrikivi Hiiekivi (12727) on ca 190 m kaugusel, Audla mõisa park (20880) ca 750 m kaugusel, kultusekivid 12416 ja 12417 ca 800 m kaugusel, Kalmistu "Kalmutimägi" (12444) 180 m kaugusel.	+1 Kaugus on piisav, et välistada ehitus- ja kasutusaegne mõju.	Ei
Paiküla–Veere 9-1	Ohvrikoht Kabeliaid (12394) on ca 150 m kaugusel, ohvrikivi Hiiekivi (12727) ca 190 m kaugusel, Audla mõisa park (20880) ca 750 m kaugusel, kultusekivid 12416 ja 12417 ca 800 m kaugusel, Kalmistu "Kalmutimägi" (12444) 180 m kaugusel.	+1 Kaugus on piisav, et välistada ehitus- ja kasutusaegne mõju.	Ei
Paiküla–Mägi-Kurdla 1-1	Ohvrikoht Kabeliaid (12394) on ca 150 m kaugusel. Valjala kirik (21079) ja Valjala kirikuaed (4178) on ca 740 m kaugusel, nende kaitsevöönd (Valjala vana kalmistu) ca 450 m kaugusel. Uus liin kasutab piirkonnas osaliselt olemasoleva 35 kV õhuliini koridori. Kivikalme 12606 ca 180 m ja kivikalme 12621 ca 130 m kaugusel; kivikalmed/ ohvrikivid/kultusekivid 12620, 12609, 12612, 12730, 12731, 12732, 12733 12758 ca 300-500 m kaugusel. Paiküla–Veere 3-1 juures nimetatud mälestiste (kivikalmete) grupp jääb ca 650 m kaugusele, Põlluküla kivikalmed (12755 jt) ca 660 m kaugusele. Laimjala mõisa park (20884) ja piirkonnas	-1 Kavandatav õhuliin vaadet Valjala kirikule ja kirikuaiale ei mõjuta, kuid võib mõjutada vaadet kiriku juurest piki Posti tänavat, kui kõrgepingeliini mast jääb Posti tn pikendusele. Ülejäänud mälestiste puhul on kaugus piisav, et välistada ehitus- ja kasutusaegne mõju.	(Jah – soovituslik) Mastide asukohtade kavandamisel on soovitatav jälgida, et mast ei jääks otse Posti tänava pikendusele, mis võiks mõjutada Valjala kiriku juurest avanevat vaadet.

Trassilõigu alternatiiv	Mälestised ja nende kaugus trassikoridorist	Eelistus ja hinnang	Leevendusmeetmete vajadus
	asuvad kivikalmed (12456, 12453 jt) jäävad ca 500-600 m kaugusele.		
Paiküla-Mägi-Kurdla 2-1	Vt alternatiiv Paiküla-Mägi-Kurdla 1-1. Lisaks jäävad ca 150-450 m kaugusele mälestised 12622, 12606, 12621, 12620 jt.	-1 Kavandatav õhuliin vaadet Valjala kirikule ja kirikuaiale ei mõjuta, kuid võib mõjutada vaadet kiriku juurest piki Posti tänavat, kui kõrgepingeliini mast jääb Posti tn pikendusele. Ülejäänud mälestiste puhul on kaugus piisav, et välistada ehitus- ja kasutusaegne mõju.	(Jah – soovituslik) Mastide asukohtade kavandamisel on soovitatav jälgida, et mast ei jääks otse Posti tänavaga pikendusele, mis võiks mõjutada Valjala kiriku juurest avanevat vaadet.
Paiküla-Mägi-Kurdla 3-1	Kalli, Tõnija ja Valjala-Kogula külades läbib trassikoridor ca 300 m pikkuses lõigus mitmeid kivikalmeid ja nende kaitsevööndeid: mälestised 12682, 12696, 12685, 12693, 12694, 12700, 12689, 12692, 12687, 12686, 12683, 12684 (vt Joonis 3). Selles osas on alternatiiv kavandatud olemasoleva 35 kV õhuliini koridori. Trassikoridori piirkonda ca 300-500 m kaugusele jääb veel mitmeid teisi arheoloogiamälestisi.	-2 Loetletud mälestistele võib avalduda ehitusaegne mõju seoses tallamise, kaevetööde, materjalide ladustamise jms-ga. Kasutusaegne mõju avaldub seoses liini kaitsevööndi laiendamisega (enne 50 m, uus 80 m) ja sellega seotud regulaarsete raadamistöödega kaitsevööndi ulatuses. Teiste trassialternatiivi piirkonda jäävate mälestiste kaugus on piisav, et välistada ehitus- ja kasutusaegne mõju.	Jah Mastid kavandada väljapoole loetletud mälestisi ja võimalusel ka väljapoole nende kaitsevööndeid. Mitte tallata, kaevata ja ladustada mälestiste alal, samuti vältida maksimaalselt neid tegevusi mälestiste kaitsevööndis. Mälestistel ja nende kaitsevööndis teostada raadamist minimaalselt vajalikus ulatuses. Tegevus kooskõlastada Muinsuskaitseametiga.
Paiküla-Mägi-Kurdla 4-1	Kalli, Tõnija ja Valjala-Kogula külades läbib trassikoridor ca 300 m pikkuses lõigus mitmeid kivikalmeid ja nende kaitsevööndeid: mälestised 12682, 12696, 12685, 12693, 12694, 12700, 12689, 12692, 12687, 12686, 12683, 12684 (vt Joonis 3). Selles osas on alternatiiv kavandatud olemasoleva 35 kV õhuliini koridori. Trassikoridori piirkonda ca 300-500 m kaugusele jääb veel mitmeid teisi arheoloogiamälestisi.	-2 Loetletud mälestistele võib avalduda ehitusaegne mõju seoses tallamise, kaevetööde, materjalide ladustamise jms-ga. Kasutusaegne mõju avaldub seoses liini kaitsevööndi laiendamisega (enne 50 m, uus 80 m) ja sellega seotud regulaarsete raadamistöödega kaitsevööndi ulatuses. Teiste trassialternatiivi piirkonda jäävate mälestiste kaugus on piisav, et välistada	Jah Mastid kavandada väljapoole loetletud mälestisi ja võimalusel ka väljapoole nende kaitsevööndeid. Mitte tallata, kaevata ja ladustada mälestiste alal, samuti vältida maksimaalselt neid tegevusi mälestiste kaitsevööndis. Mälestistel ja nende kaitsevööndis teostada raadamist minimaalselt vajalikus ulatuses. Tegevus kooskõlastada Muinsuskaitseametiga.

Trassilõigu alternatiiv	Mälestised ja nende kaugus trassikoridorist	Eelistus ja hinnang	Leevendusmeetmete vajadus
		ehitus- ja kasutusaegne mõju.	
Paiküla-Mägi-Kurdla 5-1	Laimjala mõisa park (20884) jääb ca 500 m kaugusele, ohvrikivi (12463) ca 200 m kaugusele. Laimjala piirkonnas on ca 600 m kaugusel mitu kivikalmet (12452, 12453 jt).	+2 Trassikoridori piirkonnas on võrreldes teiste alternatiividega suhteliselt vähe mälestisi. Kaugus on piisav, et välistada ehitus- ja kasutusaegne mõju.	Ei
Paiküla-Mägi-Kurdla 6-1	Ohvrikoht Kabeliaid (12394) on ca 150 m kaugusel, ohvrikivi Hiiekivi (12727) ca 190 m kaugusel. Laimjala mõisa park (20884) jääb ca 500 m kaugusele, ohvrikivi (12463) ca 200 m kaugusele. Laimjala piirkonnas on ca 600 m kaugusel mitu kivikalmet (12452, 12453 jt).	+1 Kaugus on piisav, et välistada ehitus- ja kasutusaegne mõju.	Ei



Joonis 2. Rauasulatuskoha "Rauasaatmemäed" (mälestis 12548) kaitsevööndi paiknemine Tuuri külas olemasoleva 35 kV liini all trassialternatiivil Paiküla-Veere 1-1. Allikas: planeeringu kaardirakendus, seisuga 03.07.2025. Aluskaart: Maa- ja Ruumiamet, 2025



Joonis 3. Kalli, Tõnija ja Valjala-Kogula külates läbib trassikoridor mitmeid kivilalmeid ja nende kaitsevööndeid. Allikas: planeeringu kaardirakendus, seisuga 07.07.2025. Aluskaart: Maa- ja Ruumiamet, 2025

Paiküla-Veere trassilõigu alternatiividest osutusid võrdselt eelistatumateks (+1) alternatiivid Paiküla-Veere 2-1, Paiküla-Veere 4-1, Paiküla-Veere 5-1, Paiküla-Veere 7-1, Paiküla-Veere 8-1 ja Paiküla-Veere 9-1. Nende trassialternatiivide puhul on kaugus mälestistest piisav, et välistada ehitus- ja kasutusaegne mõju. Vähem eelistatud (-1) on alternatiiv Paiküla-Veere 1-1, kus trasskoridor ulatub mälestise kaitsevööndisse, ning kõige vähem eelistatud (-2) trassialternatiiv Paiküla-Veere 3-1, kus trassikoridor ületab mitmeid mälestisi ja nende kaitsevööndeid.

Paiküla-Mägi-Kurdla trassilõigu alternatiivide seast on rohkem eelistatud (+2) alternatiiv Paiküla-Mägi-Kurdla 5-1, sest seal piirkonnas on võrreldes teiste alternatiividega suhteliselt vähe mälestisi. Ka kaugus on piisav, et välistada ehitus- ja kasutusaegne mõju. Eelistatud (+1) on ka alternatiiv Paiküla-Mägi-Kurdla 6-1. Mitte eelistatud (-2) on alternatiivid Paiküla-Mägi-Kurdla 3-1 ja Paiküla-Mägi-Kurdla 4-1, sest Kalli, Tõnija ja Valjala-Kogula külates läbib trassikoridor ca 300 m pikkuses lõigus mitmeid kivilalmeid ja nende kaitsevööndeid. Vähem eelistatud (-1) on ka alternatiivid Paiküla-Mägi-Kurdla 1-1 ja Paiküla-Mägi-Kurdla 2-1, sest kavandatav õhuliin võib mõjutada vaadet Valjala kiriku juurest piki Posti tänavat, kui kõrgepingeliini mast jääb Posti tn pikendusele.

Paiküla-Veere ja Paiküla-Mägi-Kurdla trassilõikude omavahelises võrdluses on kultuurimälestiste seisukohast keeruline eelistust välja tuua. Eelistuse järgi osutus Paiküla-Mägi-Kurdla trassilõigus punktide järgi parimaks (+2) alternatiiv Paiküla-Mägi-Kurdla 5-1, sest seal on trassikoridori läheduses üldse kõige vähem mälestisi (trassikoridoris mitte ühtegi) ning mälestiste ja nende kaitsevööndite kaugus trassikoridori alternatiivist on piisav, et välistada ehitus- ja kasutusaegne mõju. Paiküla-Veere trassilõigus on võrdselt eelistatumad (+1) kuus trassialternatiivi: Paiküla-Veere 2-1, Paiküla-Veere 4-1, Paiküla-Veere 5-1, Paiküla-Veere 7-1, Paiküla-Veere 8-1 ja Paiküla-Veere 9-1. Ka seal ei jää trassialternatiivide koridoridesse ühtegi registreeritud mälestist ega mälestise kaitsevööndit ning mälestiste kaugus trassikoridoride alternatiividest on piisav, et välistada ehitus- ja kasutusaegne mõju, ning alternatiivide valikut trassilõigu piires on rohkem. Nende trassikoridoride piirkonnas on aga registreeritud arheoloogiamälestisi üldiselt rohkem, mis võib kaudselt viidata registreerimata arheoloogiapärandi esinemise suuremale tõenäosusele.

3.2.2. Miljööväärtuslikud alad

Paiküla–Veere/Mägi-Kurdla trassilõigu alternatiivide eeldatavasse mõjualasse (kuni ca 2 km tsooni) jäävate miljööväärtuslike alade (MVA) peamised väärtused Saaremaa valla koostatava ÜP põhjal:

- **Orissaare aleviku keskus** – Saaremaa kontekstis on unikaalne stalinistlik rajoonikeskus, mis on juba arhitektuurimälestisena kaitse all. Miljööala on vajalik, et tagada mälestisele puhverala. Unikaalne on kultuuripärandina Uisusadama asukoht ja sellega seotud hoonestus ja ajaloopärand, sh pärimus.
- **Leisi aleviku keskus** – väga hästi säilinud 20. sajandi alguse kohalik keskus oma 2-korruseliste, omaniku järgi nimetatud ärihoonete ja kodanike puidust elumajadega. Ajalooline hoonestus on erakordselt hästi säilinud ning tegemist on silmapaistva ja tervikliku ansambliga, kus iga hoone on omaette kohaliku arhitektuuri pärl. Aleviku terviklik miljöö on säilinud seetõttu, et keskusesse ei ole rajatud ei nõukogude ajal ega ka tänapäeval sobimatuid uusehitisi.
- **Leisi endine mõisasüda Leisi alevikus** – mõisasüdames on säilinud ainult üks hoone, kõige väärtuslikum hoone alal on Anton Üksti pood. Ala väärtus seisneb ajaloolise mälu tagamises ning maalilises Pikamäe tänavas. Säilinud on üksikud 19. sajandi lõpu ja 20. sajandi alguse hooned, säilinud on ajalooline õgvendamata maantee ja osa mõisakeskuse haljastusest. Laiali pillutatud hoonestuse seob terviklikuks haljastus, vaated ning looklev ajalooline tee, praegune Pikamäe tänav.
- **Endine jäeäärne tööstusala Leisi alevikus** – Saaremaa kontekstis unikaalne jõe äärde kujunenud tööstusala. Säilinud on unikaalne, omal ajal Saaremaa moodsaim tööstusarhitektuuri näide – Kadarik ja Ko suurveski. Osaliselt on säilinud ka Imhofi juustuvabriku ja Vakrömi paaditööstuse hoonestus.
- **Ardla küla MVA** – külale lisab eripära omapärane haruline kuju ja keerukas struktuur, looklevate küladeede ääres paiknevad kiviaiad ja omapärane reljeef. Saaremaa valla kontekstis muudab küla unikaalseks pigem reljeef ja teedevõrk kui hoonestus. Väga hästi on säilinud tiheda sumbküla struktuur koos küladeid ääristavate kiviaedadega.
- **Kalli küla MVA** – hästi säilinud struktuur külaplatsiga ja hooldatud kiviaiad. Säilinud on üksikud vanad rehielamud ja kõrvalhooned, enne 1940. aastat rajatud hoonestust on säilinud autentsel kujul väga vähe. Külas on üksikuid silmapaistvalt heas korras talukomplekse ja vanu taluaedu.
- **Liigalaskma küla MVA** – unikaalseks muudavad küla hästi säilinud ajalooline teedestruktuur, ajaloolised taluhooned koos inventeerimist väärivate detailidega, kaevud ja kiviaiad. Säilinud külaplats, rehielamud, ristpalgist ja paekivist kõrvalhooned.
- **Orinõmme küla MVA** – väga hästi säilinud ridaküla struktuur koos külaplatsi, ajaloolise küladeede ja seda ääristavate kiviaedadega. Üks Ida-Saaremaa kõige paremini säilinud hoonestusega külasid, kus igal õuel on säilinud silmapaistvalt palju kõrvalhooneid. Külapilti häirivad uuemad hooned üldjoontes puuduvad ning vanad hooned on taastatud alahoidlikult. Väärtuslikke paekivist krohvimata kõrvalhooneid esineb peaaegu kõigis taludes. Säilinud rehielamud on enamjaolt heas korras ja tundlikult renoveeritud. Küla asub avatud maastikus.
- **Paju-Kurdla küla MVA** – väga hästi säilinud Saaremaa traditsiooniline arhitektuur koos ilusa vana külastruktuuriga. Küla ümbritsevad vanad karjamaad ja põllud ning teid ääristavad kiviaiad. Külakeskuse miljöö meenutab eelmise sajandi algust. Terviklik ja ühtne arhitektuur. Hästi säilinud rehielamud ja paekivist abihooned – kuivatid, aidad, laudad, keldrid, millest erilisem on Vana-Olli kuivati.
- **Veere küla MVA** – hästi säilinud struktuuriga tihe sumbküla, mida läbivalt teelt hargnevad kahele poole võimsate kiviaedadega ääristatud looklevad külatanumad. Esineb üksikuid paekivist keldreid ja muid ajaloolisi abihooned. Nimetamisväärsed on 1920.–1930. aastatest

pärit ühekorruselised verandade ja viilkatuste või ärklikorrusega elamud ning pikk krohvimata paekivist Mardi-Antsu kuivati.

- **Väike-Rahula küla MVA** – üks Ida-Saaremaa omapärasemaid külasid, mis on erakordselt rikas unikaalse pae- ja maakiviarhitektuuri pärandi poolest. Külas on peaaegu igas talus säilinud suuremal või vähemal määral autentseid taluhooneid ning neli hästi säilinud paekivist ajaloolist kuivatit - Kase, Olli, Paali ja Pärdi.

Koostatav ÜP seab tingimused MVA-del olemasolevate hoonete säilitamiseks, korrastamiseks ja nendele juurdeehitiste rajamiseks, uute hoonete rajamiseks ning tingimused teedele, maastikulisele keskkonnale ja piiretele. Maastikulise keskkonna seisukohast on külades määratud MVA-de kohta muuhulgas märgitud, et tuleb säilitada alade avatust, vaateid maastikuelementidele, looduslikele ja poollooduslikele aladele ning et uued elektri- ja sideliinid tuleb paigutada miljööväärtuse säilitamiseks maa alla või varjatud kohtadesse, vältides sealjuures liinide rajamist miljööväärtuslikele küla- ja kultuurmaastikele või vaadete ette. Olemasolevad elektri- ja sideliinid viia võimalusel miljööväärtuse suurendamiseks maa alla või varjatud kohtadesse. ÜP seletuskirjast võib välja lugeda, et tingimused uutele ja olemasolevatele liinidele kehtivad eelkõige MVA sees, mitte sellest väljaspool, kuid maastikuliste väärtuste (avatud vaadete) aspektist võivad teatud juhtudel mõju avaldada ka MVA-st väljapoole jäävad õhuliinid.

Trassilõigu alternatiiv	Miljööväärtuslikud alad (MVA) ja nende kaugus trassikoridorist	Eelistus ja hinnang	Leevendusmeetmete vajadus
Paiküla-Veere 1-1	Kaugused MVA-dest: Leisi endine mõisasüda Leisi alevikus ca 700 m, Orissaare aleviku keskus ja Veere küla ca 800 m, Leisi aleviku keskus ja (Leisi) endine jõeäärne tööstusala ca 1,2 km, Väike-Rahula küla ca 1,4 km, Liigalaskma küla ja Orinõmme küla ca 1,7 km.	+1 Otsene ehitus- ja kasutusaegne mõju puudub. Kaugus MVA-dest on piisav, et välistada oluline kaudne ehitus- ja kasutusaegne mõju, sh mõju MVA maastikulistele väärtustele.	Ei
Paiküla-Veere 2-1	Kaugus Paju-Kurdla küla MVA-st ca 100 m, Veere küla MVA-st ca 350 m ja Arda küla MVA-st ca 970 m.	-1 Otsene ehitus- ja kasutusaegne mõju puudub. Paju-Kurdla ja Veere külade MVA-sid ümbritseb suhteliselt avatud maastik, külakeskuste lähedusse kavandatav kõrgepingeliin on maastikus uus silmatorkav objekt. Mõju võib avalduda Paju-Kurdla ja Veere külade MVA-delt avanevatele vaadetele, kui selles jäävad domineerima kõrgepingeliini mastid. Arda küla MVA seisukohast on kaugus piisav, et välistada oluline kaudne ehitus- ja kasutusaegne mõju, sh mõju MVA maastikulistele väärtustele.	Jah Paju-Kurdla ja Veere külade MVA-de osas on soovitatav teha maastikuline analüüs, et leida kõrgepingeliini mastidele asukohad, mis ei jää MVA maastikuliste väärtuste (avatud vaadete) seisukohast domineerima.
Paiküla-Veere 3-1	Kaugus Kalli küla MVA-st ca 600 m, Veere küla MVA-st ca 350 m ja	-1 Otsene ehitus- ja kasutusaegne mõju puudub. Veere küla MVA-d ümbritseb	Jah Veere küla MVA osas on soovitatav teha maastikuline analüüs,

Trassilõigu alternatiiv	Miljööväärtuslikud alad (MVA) ja nende kaugus trassikoridorist	Eelistus ja hinnang	Leevendusmeetmete vajadus
	Ardla küla MVA-st ca 970 m.	<p>suhteliselt avatud maastik, külakeskuse lähedusse kavandatav kõrgepingeliin on maastikus uus silmatorkav objekt. Mõju võib avalduda Veere küla MVA-lt avanevatele vaadetele, kui selles jäävad domineerima kõrgepingeliini mastid.</p> <p>Kaugus Kalli ja Ardla külade MVA-dest on piisav, et välistada oluline kaudne ehitus- ja kasutusaegne mõju, sh mõju MVA maastikulistele väärtustele.</p>	et leida kõrgepingeliini mastidele asukohad, mis ei jää MVA maastikulistele väärtustele (avatud vaadete) seisukohast domineerima.
Paiküla- Veere 4-1	Kaugus Paju-Kurdla küla MVA-st ca 1,7 km, Veere küla MVA-st ca 350 m ja Ardla küla MVA-st ca 970 m.	<p>-1</p> <p>Otsene ehitus- ja kasutusaegne mõju puudub. Veere küla MVA-d ümbritseb suhteliselt avatud maastik, külakeskuse lähedusse kavandatav kõrgepingeliin on maastikus uus silmatorkav objekt. Mõju võib avalduda Veere küla MVA-lt avanevatele vaadetele, kui selles jäävad domineerima kõrgepingeliini mastid.</p> <p>Kaugus Paju-Kurdla ja Ardla külade MVA-dest on piisav, et välistada oluline kaudne ehitus- ja kasutusaegne mõju, sh mõju MVA maastikulistele väärtustele.</p>	Jah Veere küla MVA osas on soovitatav teha maastikuline analüüs, et leida kõrgepingeliini mastidele asukohad, mis ei jää MVA maastikulistele väärtustele (avatud vaadete) seisukohast domineerima.
Paiküla- Veere 5-1	Kaugus Paju-Kurdla küla MVA-st ca 1,7 km, Veere küla MVA-st ca 350 m ja Ardla küla MVA-st ca 970 m.	<p>-1</p> <p>Otsene ehitus- ja kasutusaegne mõju puudub. Veere küla MVA-d ümbritseb suhteliselt avatud maastik, külakeskuse lähedusse kavandatav kõrgepingeliin on maastikus uus silmatorkav objekt. Mõju võib avalduda Veere küla MVA-lt avanevatele vaadetele, kui selles jäävad domineerima kõrgepingeliini mastid.</p> <p>Kaugus Paju-Kurdla ja Ardla külade MVA-dest on piisav, et välistada oluline kaudne ehitus- ja kasutusaegne mõju, sh mõju MVA maastikulistele väärtustele.</p>	Jah Veere küla MVA osas on soovitatav teha maastikuline analüüs, et leida kõrgepingeliini mastidele asukohad, mis ei jää MVA maastikulistele väärtustele (avatud vaadete) seisukohast domineerima.

Trassilõigu alternatiiv	Miljööväärtuslikud alad (MVA) ja nende kaugus trassikoridorist	Eelistus ja hinnang	Leevendusmeetmete vajadus
Paiküla–Veere 7-1	Kaugus Veere küla MVA-st ca 800 m ja Ardla küla MVA-st ca 2,3 km.	+1 Otsene ehitus- ja kasutusaegne mõju puudub. Kaugus MVA-dest on piisav, et välistada oluline kaudne ehitus- ja kasutusaegne mõju, sh mõju MVA maastikulistele väärtustele.	Ei
Paiküla–Veere 8-1	Kaugus Veere küla MVA-st ca 350 m ja Ardla küla MVA-st ca 970 m.	-1 Otsene ehitus- ja kasutusaegne mõju puudub. Veere küla MVA-d ümbritseb suhteliselt avatud maastik, külakeskuse lähedusse kavandatav kõrgepingeliin on maastikus uus silmatorkav objekt. Mõju võib avalduda Veere küla MVA-lt avanevatele vaadetele, kui selles jäävad domineerima kõrgepingeliini mastid. Kaugus Ardla küla MVA-st on piisav, et välistada oluline kaudne ehitus- ja kasutusaegne mõju, sh mõju MVA maastikulistele väärtustele.	Jah Veere küla MVA osas on soovitatav teha maastikuline analüüs, et leida kõrgepingeliini mastidele asukohad, mis ei jää MVA maastikulistele väärtustele (avatud vaadete) seisukohast domineerima.
Paiküla–Veere 9-1	Kaugus Veere küla MVA-st ca 350 m ja Ardla küla MVA-st ca 970 m.	-1 Otsene ehitus- ja kasutusaegne mõju puudub. Veere küla MVA-d ümbritseb suhteliselt avatud maastik, külakeskuse lähedusse kavandatav kõrgepingeliin on maastikus uus silmatorkav objekt. Mõju võib avalduda Veere küla MVA-lt avanevatele vaadetele, kui selles jäävad domineerima kõrgepingeliini mastid. Kaugus Ardla küla MVA-st on piisav, et välistada oluline kaudne ehitus- ja kasutusaegne mõju, sh mõju MVA maastikulistele väärtustele.	Jah Veere küla MVA osas on soovitatav teha maastikuline analüüs, et leida kõrgepingeliini mastidele asukohad, mis ei jää MVA maastikulistele väärtustele (avatud vaadete) seisukohast domineerima.
Paiküla–Mägi-Kurdla 1-1	Kaugus Paju-Kurdla küla MVA-st ca 100 m ja Kalli küla MVA-st ca 700 m.	-2 Otsene ehitus- ja kasutusaegne mõju puudub. Paju-Kurdla küla MVA-d ümbritseb suhteliselt avatud maastik, külakeskuse lähedusse kavandatav kõrgepingeliin on maastikus	Jah Paju-Kurdla küla MVA osas on soovitatav teha maastikuline analüüs, et leida kõrgepingeliini mastidele asukohad, mis ei jää MVA

Trassilõigu alternatiiv	Miljööväärtuslikud alad (MVA) ja nende kaugus trassikoridorist	Eelistus ja hinnang	Leevendus-meetmete vajadus
		uus silmatorkav objekt. Mõju võib avalduda Paju-Kurdla küla MVA-lt avanevatele vaadetele, kui selles jäävad domineerima kõrgepingeliini mastid. Kalli küla MVA seisukohast on kaugus piisav, et välistada oluline kaudne ehitus- ja kasutusaegne mõju, sh mõju MVA maastikulistele väärtustele.	maastikuliste väärtuste (avatud vaadete) seisukohast domineerima.
Paiküla-Mägi-Kurdla 2-1	Kaugus Paju-Kurdla küla MVA-st ca 100 m ja Kalli küla MVA-st ca 700 m.	-2 Otsene ehitus- ja kasutusaegne mõju puudub. Paju-Kurdla küla MVA-d ümbritseb suhteliselt avatud maastik, külakeskuse lähedusse kavandatav kõrgepingeliin on maastikus uus silmatorkav objekt. Mõju võib avalduda Paju-Kurdla küla MVA-lt avanevatele vaadetele, kui selles jäävad domineerima kõrgepingeliini mastid. Kalli küla MVA seisukohast on kaugus piisav, et välistada oluline kaudne ehitus- ja kasutusaegne mõju, sh mõju MVA maastikulistele väärtustele.	Jah Paju-Kurdla küla MVA osas on soovitatav teha maastikuline analüüs, et leida kõrgepingeliini mastidele asukohad, mis ei jää MVA maastikuliste väärtuste (avatud vaadete) seisukohast domineerima.
Paiküla-Mägi-Kurdla 3-1	Kaugus Paju-Kurdla küla MVA-st ca 550 m ja Kalli küla MVA-st ca 600 m.	+1 Otsene ehitus- ja kasutusaegne mõju puudub. Kaugus MVA-dest on piisav, et välistada oluline kaudne ehitus- ja kasutusaegne mõju, sh mõju MVA maastikulistele väärtustele.	Ei
Paiküla-Mägi-Kurdla 4-1	Kaugus Paju-Kurdla küla MVA-st ca 550 m ja Kalli küla MVA-st ca 600 m.	+1 Otsene ehitus- ja kasutusaegne mõju puudub. Kaugus MVA-dest on piisav, et välistada oluline kaudne ehitus- ja kasutusaegne mõju, sh mõju MVA maastikulistele väärtustele.	Ei
Paiküla-Mägi-Kurdla 5-1	Kaugus Paju-Kurdla küla MVA-st ca 100 m.	-2 Otsene ehitus- ja kasutusaegne mõju puudub. Paju-Kurdla küla MVA-d ümbritseb suhteliselt avatud maastik, külakeskuse lähedusse kavandatav kõrgepingeliin on maastikus	Jah Paju-Kurdla küla MVA osas on soovitatav teha maastikuline analüüs, et leida kõrgepingeliini mastidele asukohad, mis ei jää MVA

Trassilõigu alternatiiv	Miljööväärtuslikud alad (MVA) ja nende kaugus trassikoridorist	Eelistus ja hinnang	Leevendusmeetmete vajadus
		uus silmatorkav objekt. Mõju võib avalduda Paju-Kurdla küla MVA-lt avanevatele vaadetele, kui selles jäävad domineerima kõrgepingeliini mastid.	maastikuliste väärtuste (avatud vaadete) seisukohast domineerima.
Paiküla-Mägi-Kurdla 6-1	Kaugus Paju-Kurdla küla MVA-st ca 100 m.	-2 Otsene ehitus- ja kasutusaegne mõju puudub. Paju-Kurdla küla MVA-d ümbritseb suhteliselt avatud maastik, külakeskuse lähedusse kavandatud kõrgepingeliin on maastikus uus silmatorkav objekt. Mõju võib avalduda Paju-Kurdla küla MVA-lt avanevatele vaadetele, kui selles jäävad domineerima kõrgepingeliini mastid.	Jah Paju-Kurdla küla MVA osas on soovitatav teha maastikuline analüüs, et leida kõrgepingeliini mastidele asukohad, mis ei jää MVA maastikuliste väärtuste (avatud vaadete) seisukohast domineerima.

Paiküla-Veere trassilõigus on eelistatumad (+1) alternatiivid Paiküla-Veere 1-1 ja Paiküla-Veere 7-1, sest need mõjutavad MVA-sid kõige vähem ja leevendusmeetmeid pole vaja rakendada. Vähem eelistatud (-1) alternatiivid on Paiküla-Veere 3-1, Paiküla-Veere 4-1, Paiküla-Veere 5-1, Paiküla-Veere 8-1 ja Paiküla-Veere 9-1, sest mõju tõttu Veere MVA-le (350 m kaugusel) võib olla vajalik leevendusmeetmete rakendamine. Kõige vähem eelistatud (-2) alternatiiv on Paiküla-Veere 2-1, sest seal kulgeb trassikoridor Paju-Kurdla küla MVA-st ainult 100 m kaugusel ning eeldatavalt tuleb rakendada leevendusmeetmeid kõrgepingeliini visuaalse mõju vähendamiseks.

Paiküla-Mägi-Kurdla trassilõigus on eelistatumad (+1) alternatiivid Paiküla-Mägi-Kurdla 3-1 ja Paiküla-Mägi-Kurdla 4-1, sest seal on kõige väiksem puutumus MVA-dega ning leevendusmeetmeid pole vaja rakendada. Kõige vähem eelistatud (-2) alternatiivid on Paiküla-Mägi-Kurdla 1-1, Paiküla-Mägi-Kurdla 2-1, Paiküla-Mägi-Kurdla 5-1 ja Paiküla-Mägi-Kurdla 6-1, sest seal kulgeb trassikoridor Paju-Kurdla küla MVA-st ainult 100 m kaugusel ning eeldatavalt tuleb rakendada leevendusmeetmeid kõrgepingeliini visuaalse mõju vähendamiseks.

Paiküla-Veere ja Paiküla-Mägi-Kurdla trassilõikude omavahelises võrdluses eelistust välja ei kujunenud, sest mõlema trassilõigu vaatest on eelistatumad trassikoridoride alternatiivid MVA-de seisukohast suhteliselt sarnased. Võrdselt eelistatud (+1) on trassialternatiivid Paiküla-Veere 1-1, Paiküla-Veere 2-1, Paiküla-Mägi-Kurdla 3-1 ja Paiküla-Mägi-Kurdla 4-1, sest seal on kõige väiksem puutumus MVA-dega ning leevendusmeetmeid pole vaja rakendada.

3.3. Saaremaa idarannikult mandrile

Kogu trassilõik Saaremaa idarannikult (kas Mägi-Kurdla või Veere alajaamast) mandri läänerannikule (kas Paatsalu, Muriste või Hanila alajaama) on kavandatud maa- ja merekaablina. Sealhulgas planeeritakse maakaablina ka kõiki Muhu saart läbivaid trassialternatiive. Õhuline sellesse trassilõiku ei kavandata.

3.3.1. Kultuurimälestised

Trassilõigu alternatiiv	Mälestised ja nende kaugus trassikoridorist	Eelistus ja hinnang	Leevendusmeetmete vajadus
Mägi-Kurdla-Paatsalu	Mälestisi ja nende kaitsevööndeid trassikoridoris ja selle läheduses ei ole. Lähim mälestis maismaal on Salumetsa talu kalmistu (28767), mis jääb kaablikoridorist ca 400 m kaugusele.	+2 Kaugus on piisav, et välistada ehitus- ja kasutusaegne mõju.	Ei
Mägi-Kurdla-Muriste	Mälestisi ja nende kaitsevööndeid trassikoridoris ja selle läheduses ei ole. Lähimad mälestised maismaal on Rässa ohvriallikad (9897 ja 9898), mis jäävad kaablikoridorist vastavalt ca 700 ja ca 900 m kaugusele.	+2 Kaabli paigaldami-sega ei kaasne piirkonna veerežiimi muutmist ulatuses, mis võiks mõjutada kaitstavaid allikaid. Kaugus on piisav, et välistada ehitus- ja kasutusaegne mõju.	Ei
Mägi-Kurdla-Hanila	Mälestisi ja nende kaitsevööndeid trassikoridoris ei ole. Lähimad mälestised maismaal on ohvrikoht Hiemägi (9901) ca 70 m kaugusel, ohvrikivi Tohtrikivi (9905) ca 180 m kaugusel ning kivikalme (9903), ohvrikoht Vöökmägi (9904) ja ohverdamiskoht „Vöekamägi“ (9902) ca 550 m kaugusel.	+2 Kaugus on piisav, et välistada ehitus- ja kasutusaegne mõju.	Ei
Veere-Paatsalu 1	Mälestisi ja nende kaitsevööndeid trassikoridoris ei ole. Kaablikoridorile lähimad mälestised maismaal on: kivikalme „Soamägi“ (12641) ca 330 m kaugusel, Pädaste mõisakompleksi kuuluvad mälestised , sh kaitsealune Pädaste mõisa park (21021), mis on ühtlasi mõisakompleksi ehitiste kaitsevööndiks, ca 30 m kaugusel , ning Salumetsa talu kalmistu (28767) ca 400 m kaugusel.	-1 Kaabli paigaldami-sega ei kaasne eeldatavalt negatiivset mõju vahetusse lähedusse jäävale Pädaste mõisa kompleksile, kui sellega arvestatakse ehitustööde korraldamisel. Kaugus on piisav, et välistada ehitus- ja kasutusaegne mõju.	Jah Ehitustööd Pädaste mõisakompleksi läheduses tuleb korraldada ja teostada mälestisi ja nende kaitsevööndit kahjustamata. Ehitustööde ajal tuleb tagada ohutu juurdepääs Pädaste mõisakompleksile kogu Kuivastu-Pädaste-Liiva tee (21154) ulatuses ja heakord mõisakompleksi ümbruses.
Veere-Paatsalu 2	Mälestisi ja nende kaitsevööndeid trassikoridoris ei ole. Kaablikoridorile lähimad mälestised maismaal on: kivikalme „Soamägi“ (12641) ca 330 m kaugusel, muistsed põllud (12511) ca 170 m kaugusel, muistsed põllud (12509) ca 120 m kaugusel,	+1 Kaugus on piisav, et välistada ehitus- ja kasutusaegne mõju.	Ei

Trassilõigu alternatiiv	Mälestised ja nende kaugus trassikoridorist	Eelistus ja hinnang	Leevendusmeetmete vajadus
	kalmistu (12520) ca 330 m kaugusel ning Salumetsa talu kalmistu (28767) ca 400 m kaugusel.		
Veere-Paatsalu 3	<p>Maakaabli trassikoridor läbib ca 255 m pikkuses lõigus (koos kaitsevööndiga ca 400 m pikkuses lõigus) mälestist 12509 "Muistsed põllud" ja samas asukohas kattuvalt ca 35 m pikkuses lõigus (koos kaitsevööndiga ca 150 m pikkuses lõigus) mälestist 12507 "Rebase kivikalme".</p> <p>Trassikoridor läbib Audemäe kivikalmet (kaitse alla võtmise ettepanek menetluses) ca 70 m pikkuses lõigus (koos kaitsevööndiga ca 170 m pikkuses lõigus).⁵</p> <p>Lisaks jäävad trassikoridori piirkonda kivikalme „Soamägi“ (12641) ja kalmistu (12520) ca 330 m kaugusel ning Salumetsa talu kalmistu (28767) ca 400 m kaugusel.</p>	<p>-100</p> <p>Kaabli trassi rajamisega lahtisel meetodil läbi arheoloogiamälestiste 12509 ja 12507 ja lisanduva mälestise kaasneb oluline negatiivne mõju, sest kaevetööd kahjustavad mälestisi oluliselt ja pöördumatult.</p> <p>Kinnise meetodi kasutamisel võib otspunktide vahel tekkida pikemate lõikude puhul rõhu all oleva bentoniidi lekkeid maapinnale, mille põhjuseks on näiteks tühimikud pinnases. See võib kahjustada arheoloogilist kultuurikihti.</p> <p>Teiste nimetatud mälestiste puhul on kaugus piisav, et välistada ehitus- ja kasutusaegne mõju.</p>	<p>Maakaabli paigaldamisel lahtisel meetodil ei ole mälestistele 12509 ja 12507 ja uuele lisanduvale mälestisele avalduv mõju leevendatav.</p> <p>Asjaolud, millega tuleb seoses nimetatud mälestistega arvestada kaabli paigaldamisel kinnisel meetodil, vt tabeli all tekstis. Võimalusel on soovitatav kaaluda mälestistest möödaminekut. Teiste nimetatud mälestiste puhul ei ole leevendusmeetmete rakendamine vajalik.</p>
Veere-Muriste 1	<p>Mälestisi ja nende kaitsevööndeid trassikoridoris ei ole. Kaabli koridorile lähimad mälestised maismaal on: kivikalme „Soamägi“ (12641) ca 330 m kaugusel ning Pädaste mõisakompleksi kuuluvad mälestised, sh kaitsealune Pädaste mõisa park (21021), mis on ühtlasi mõisakompleksi ehitiste kaitsevööndiks, ca 30 m kaugusel. Rässa ohvriallikad (9897 ja 9898) jäävad kaabli koridorist vastavalt ca 700 ja ca 900 m kaugusele.</p>	<p>-1</p> <p>Kaabli paigaldamisega ei kaasne eeldatavalt negatiivset mõju vahetusse lähedusse jäävale Pädaste mõisa kompleksile, kui sellega arvestatakse ehitustööde korraldamisel.</p> <p>Kaabli paigaldamisega ei kaasne piirkonna veerežiimi muutmist ulatuses, mis võiks mõjutada kaitstavaid allikaid. Kaugus on piisav, et välistada ehitus- ja kasutusaegne mõju.</p>	<p>Jah</p> <p>Ehitustööd Pädaste mõisakompleksi läheduses tuleb korraldada ja teostada mälestisi ja nende kaitsevööndit kahjustamata. Ehitustööde ajal tuleb tagada ohutu juurdepääs Pädaste mõisakompleksile kogu Kuivastu-Pädaste-Liiva tee (21154) ulatuses ja heakord mõisakompleksi ümbruses.</p>
Veere-Muriste 2	<p>Mälestisi ja nende kaitsevööndeid trassikoridoris ei ole. Kaabli koridorile lähimad mälestised maismaal on:</p>	<p>+1</p> <p>Kaabli paigaldamisega ei kaasne piirkonna veerežiimi muutmist</p>	<p>Ei</p>

⁵ Arvestatud on Muinsuskaitseameti poolt 2025. aastal täpsustatud aladega.

Trassilõigu alternatiiv	Mälestised ja nende kaugus trassikoridorist	Eelistus ja hinnang	Leevendusmeetmete vajadus
	kivikalme „Soamägi“ (12641) ca 330 m kaugusel, muistsed põllud (12511) ca 170 m kaugusel, muistsed põllud (12509) ca 120 m kaugusel ning kalmistu (12520) ca 330 m kaugusel. Mandril asuvad Rassa ohvriallikad (9897 ja 9898) jäävad kaablikoridorist vastavalt ca 700 ja ca 900 m kaugusele.	ulatuses, mis võiks mõjutada kaitstavaid allikaid. Kaugus on piisav, et välistada ehitus- ja kasutusaegne mõju ka teiste nimetatud mälestiste puhul.	
Veere–Muriste 3	Maakaabli trassikoridor läbib ca 255 m pikkuses lõigus (koos kaitsevööndiga ca 400 m pikkuses lõigus) mälestist 12509 "Muistsed põllud" ja samas asukohas kattuvalt ca 35 m pikkuses lõigus (koos kaitsevööndiga ca 150 m pikkuses lõigus) mälestist 12507 "Rebase kivikalme". Trassikoridor läbib Audemäe kivikalmet (kaitse alla võtmise ettepanek menetluses) ca 70 m pikkuses lõigus (koos kaitsevööndiga ca 170 m pikkuses lõigus). ⁶ Lisaks jäävad trassikoridori piirkonda kivikalme „Soamägi“ (12641) ca 330 m kaugusel ja kalmistu (12520) ca 330 m kaugusel. Mandril asuvad Rassa ohvriallikad (9897 ja 9898) jäävad kaablikoridorist vastavalt ca 700 ja ca 900 m kaugusele.	-100 Kaablitrassi rajamisega lahtisel meetodil läbi arheoloogiamälestiste 12509 ja 12507 ja lisanduva mälestise kaasneb oluline negatiivne mõju, sest kaevetööd kahjustavad mälestisi oluliselt ja pöördumatult. Kinnise meetodi kasutamisel võib otspunktide vahel tekkida pikemate lõikude puhul rõhu all oleva bentoniidi lekkeid maapinnale, mille põhjuseks on näiteks tühimikud pinnases. See võib kahjustada arheoloogilist kultuurikihti. Teiste nimetatud mälestiste puhul on kaugus piisav, et välistada ehitus- ja kasutusaegne mõju.	Maakaabli paigaldamisel lahtisel meetodil ei ole mälestistele 12509 ja 12507 ja uuele lisanduvale mälestisele avalduv mõju leevendatav. Asjaolud, millega tuleb seoses mälestistega 12509 ja 12507 arvestada kaabli paigaldamisel kinnisel meetodil, vt tabeli all tekstis. Teiste nimetatud mälestiste puhul ei ole leevendusmeetmete rakendamine vajalik.
Veere–Hanila 1	Mälestisi ja nende kaitsevööndeid trassikoridoris ei ole. Kaablikoridorile lähimad mälestised maismaal on: kivikalme „Soamägi“ (12641) ca 330 m kaugusel ning Pädaste mõisakompleksi kuuluvad mälestised , sh kaitsealune Pädaste mõisa park (21021), mis on ühtlasi mõisakompleksi ehitiste kaitsevööndiks, ca 30 m kaugusel . Lähimad mälestised mandril on ohvrikoht Hiimägi (9901) ca 70 m kaugusel, ohvrikivi Tohtrikivi (9905) ca 180 m kaugusel ning kivikalme	-1 Kaabli paigaldamisega ei kaasne eeldatavalt negatiivset mõju vahetusse lähedusse jäävale Pädaste mõisa kompleksile, kui sellega arvestatakse ehitustööde korraldamisel. Teiste nimetatud mälestiste puhul on kaugus piisav, et välistada ehitus- ja kasutusaegne mõju.	Jah Ehitustööd Pädaste mõisakompleksi läheduses tuleb korraldada ja teostada mälestisi ja nende kaitsevööndit kahjustamata. Ehitustööde ajal tuleb tagada ohutu juurdepääs Pädaste mõisakompleksile kogu Kuivastu-Pädaste-Liiva tee (21154) ulatuses ja heakord

⁶ Arvestatud on Muinsuskaitseameti poolt 2025. aastal täpsustatud aladega.

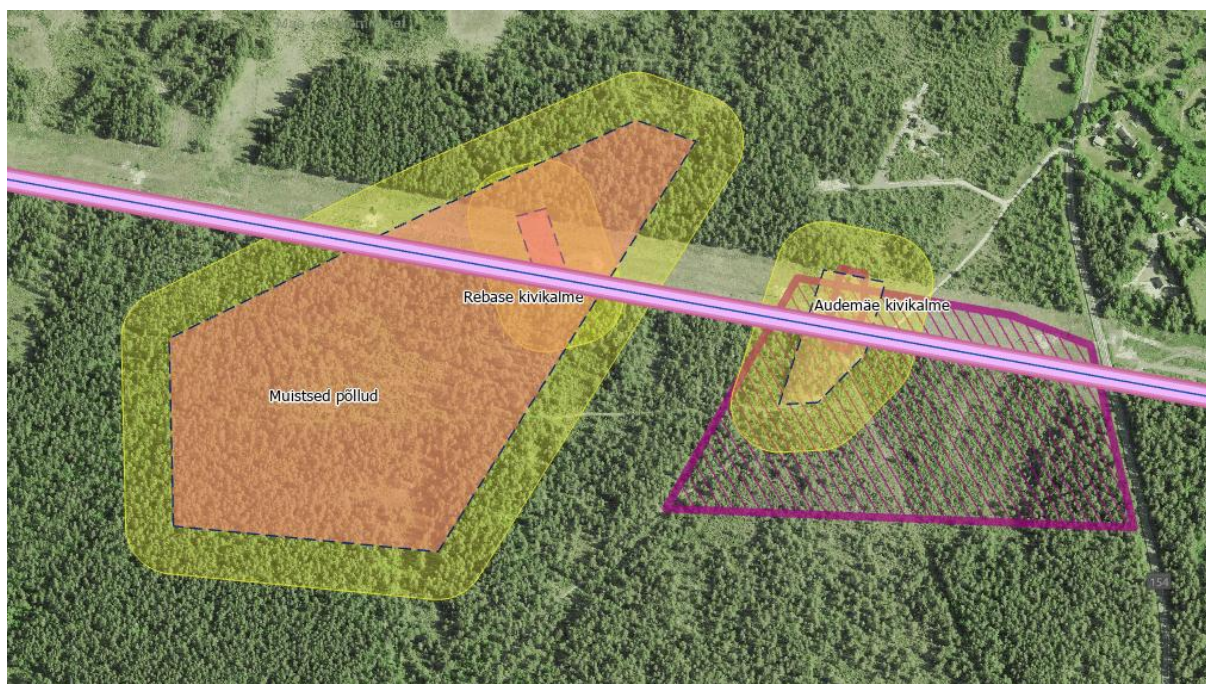
Eesti-Läti neljanda elektriühenduse REP-i trassialternatiivide võrdlus
Mõju kultuurimälestistele ja miljööväärtuslikele aladele. Eksperthinnang

Trassilõigu alternatiiv	Mälestised ja nende kaugus trassikoridorist	Eelistus ja hinnang	Leevendusmeetmete vajadus
	(9903), ohvrikoht Vöökmägi (9904) ja ohverdamiskoht „Vöekamägi“ (9902) ca 550 m kaugusel.		mõisakompleksi ümbruses.
Veere-Hanila 2	Mälestisi ja nende kaitsevööndeid trassikoridoris ei ole. Kaablikoridorile lähimad mälestised maismaal on: kivikalme „Soamägi“ (12641) ca 330 m kaugusel, muistsed põllud (12511) ca 170 m kaugusel, muistsed põllud (12509) ca 120 m kaugusel ning kalmistu (12520) ca 330 m kaugusel. Lähimad mälestised mandril on ohvrikoht Hiemägi (9901) ca 70 m kaugusel, ohvrikivi Tohtrikivi (9905) ca 180 m kaugusel ning kivikalme (9903), ohvrikoht Vöökmägi (9904) ja ohverdamiskoht „Vöekamägi“ (9902) ca 550 m kaugusel.	+1 Kaugus on piisav, et välistada ehitus- ja kasutusaegne mõju.	Ei
Veere-Hanila 3	Maakaabli trassikoridor läbib ca 255 m pikkuses lõigus (koos kaitsevööndiga ca 400 m pikkuses lõigus) mälestist 12509 "Muistsed põllud" ja samas asukohas kattuvalt ca 35 m pikkuses lõigus (koos kaitsevööndiga ca 150 m pikkuses lõigus) mälestist 12507 "Rebase kivikalme". Trassikoridor läbib Audemäe kivikalmet (kaitse alla võtmise ettepanek menetluses) ca 70 m pikkuses lõigus (koos kaitsevööndiga ca 170 m pikkuses lõigus). ⁷ Lisaks jäävad trassikoridori piirkonda maismaal kivikalme „Soamägi“ (12641) ca 330 m kaugusel, muistsed põllud (12511) ca 170 m kaugusel, muistsed põllud (12509) ca 120 m kaugusel ning kalmistu (12520) ca 330 m kaugusel. Lähimad mälestised mandril on ohvrikoht Hiemägi (9901) ca 70 m kaugusel, ohvrikivi Tohtrikivi (9905) ca 180 m kaugusel ning kivikalme (9903), ohvrikoht Vöökmägi (9904) ja ohverdamiskoht	-100 Kaablitrassi rajamisega lahtisel meetodil läbi arheoloogiamälestiste 12509 ja 12507 ja lisanduva mälestise kaasneb oluline negatiivne mõju, sest kaevetööd kahjustavad mälestisi oluliselt ja pöördumatult. Kinnise meetodi kasutamisel võib otspunktide vahel tekkida pikemate lõikude puhul rõhu all oleva bentoniidi lekkeid maapinnale, mille põhjuseks on näiteks tühimikud pinnases. See võib kahjustada arheoloogilist kultuurikihti. Teiste nimetatud mälestiste puhul on kaugus piisav, et välistada ehitus- ja kasutusaegne mõju.	Maakaabli paigaldamisel lahtisel meetodil ei ole mälestistele 12509 ja 12507 ja uuele lisanduvale mälestisele avalduv mõju leevendatav. Asjaolud, millega tuleb seoses mälestistega 12509 ja 12507 arvestada kaabli paigaldamisel kinnisel meetodil, vt tabeli all tekstis. Teiste nimetatud mälestiste puhul ei ole leevendusmeetmete rakendamine vajalik.

⁷ Arvestatud on Muinsuskaitseameti poolt 2025. aastal täpsustatud aladega.

Trassilõigu alternatiiv	Mälestised ja nende kaugus trassikoridorist	Eelistus ja hinnang	Leevendus-meetmete vajadus
	„Võekamägi“ (9902) ca 550 m kaugusel.		

Töö käigus selgus, et Muinsuskaitseamet on täpsustanud Muhu saarel Mäla külas asuvate arheoloogiamälestiste asukohti (puudutab trassialternatiive Veere-Paatsalu 3, Veere-Muriste 3 ja Veere-Hanila 3). Amet selgitab oma 01.08.2025 kirjas 5-14/1922-1, et mälestised reg-nr 12507 (Rebasemäe kivikalme) ja reg-nr 12509 (Muistsed põllud) on avalikul kaardikuval⁸ vales asukohas. 2025. aastal on tehtud Muinsuskaitseameti eksperdi hinnang⁹ õigete piiride kohta, milles esitatud piiridest tuleb muististe säilitamise eesmärgil lähtuda (vt Joonis 4). Kuna eelviidatud eksperdi hinnangus tuvastati veel ühe mitte kaitsealuse muistise (Audemäe kivikalme) paiknemine trassikoridoris (Joonis 4), peab tööde planeerimisel ka selle objekti olemasoluga arvestama.



Legend: lilla viirutusega – arheoloogiamälestiste ebaõiged asukohad MaRu kultuurimälestiste kaardirakenduses; oranžide toonidega – muististe täpsustatud alad; kollasega – muististe täpsustatud alade 50 m kaitsevööndid

Joonis 4. Arheoloogiamälestiste ja arheoloogiliselt väärtuslike alade täpsustamine Muhumaal Mäla külas. Väljavõte REP-i kaardirakendusest. Allikad: Kivikalme reg-nr 12507 ja Muistsed põllud reg-nr 12509. Mälestiste asukohta ja piiride ekspertiis. Muinsuskaitseamet, Eero Heinloo; MaRu kultuurimälestiste kaardirakendus seisuga 18.08.2025

Lähtudes muististe täpsustatud asukohtadest ja aladest läbib maakaabli trassikoridor ca 255 m pikkuses lõigus (koos kaitsevööndiga ca 400 m pikkuses lõigus) mälestist 12509 "Muistsed põllud" ja samas asukohas kattuvalt ca 35 m pikkuses lõigus (koos kaitsevööndiga ca 150 m pikkuses lõigus) mälestist 12507 "Rebase kivikalme". Audemäe kivikalmet (kaitse alla võtmise ettepanek menetluses) läbib trassikoridor ca 70 m pikkuses lõigus (koos kaitsevööndiga ca 170 m pikkuses lõigus). Kuigi nimetatud muististe asukohas on tegemist olemasoleva õhuliini koridoriga, on arheoloogiamälestiste seisukohast oluline erinevus, kas tegemist on õhuliini või maakaabliga. Maakaablid paigaldatakse

⁸ Sh MaRu kaardirakenduses

⁹ Kivikalme reg-nr 12507 ja Muistsed põllud reg-nr 12509. Mälestiste asukohta ja piiride ekspertiis. Muinsuskaitseamet, Eero Heinloo, 2025; https://register.muinas.ee/ftp/Arheoloogia_ekspertiisid/12507_12509.pdf

sellisel sügavusele, et kaablite peale jääks 1,5 m täitepinnast. Lahtise meetodi puhul tähendab see kuni 2 m sügavust kaevikut, kui kaablite alla on vaja paigaldada ka liivapadi. Arvestades ehitusaegse kaeviku laiuseks 15 meetrit, moodustab otsene mõjuala ca 3% mälestise 12509 pindalast, ca 17% mälestise 12507 pindalast ja ca 12% Audemäe kivikalme pindalast.¹⁰ Kaevise ladustamise ja ehitusmasinatega tallamise tõttu ulatub mõjuala (kahjustatav ala) kaugemale. **Maakaabli rajamisel lahtisel meetodil läbi arheoloogiliselt väärtusliku pinnasekihi kahjustatakse seda kaevetööde käigus pöördumatult ning tekitatav negatiivne mõju mälestistele ei ole leevendatav.**

Eeltoodust tulenevalt on käesoleva trassilõigu alternatiivide hinnangu tulemuseks ettepanek **välistada trassikoridoride hulgast alternatiivid Veere–Paatsalu 3, Veere–Muriste 3 ja Veere–Hanila 3, kui maakaabli paigaldamiseks on kavas kasutada lahtist meetodit.**

Läbi eelnimetatud arheoloogiamälestiste ala maakaabli paigaldamise kinnise meetodi rakendatavuse kaalumisel tuleb geoloogilise uuringuga täpsustada maapinnani ulatuvate bentoniidi lekete tõenäosust ja selle põhjal hinnata arheoloogilise kultuurikihi kahjustamise tõenäosust. Kaabli paigaldamisel kinnisel meetodil peavad otspunktid jääma väljapoole mälestise ala sellisele kaugusele, et puurimisel ei kahjustataks mälestise kultuurikihti. See tähendab, et ühe tervikuna tuleks kinnisel meetodil rajada vähemalt 400–450 m pikkune lõik, lisaks menetluses oleva muistise osas ca 200 m pikkune lõik.

MuKS § 31 lg 1 sõnastab, et kui mistahes paigas avastatakse arheoloogiline kultuurikiht, on leidja kohustatud tööd peatama, säilitama koha muutumatul kujul ning viivitamata teavitama sellest Muinsuskaitseametit. Muinsuskaitseamet juhib tähelepanu, et juhul, kui tööde planeerimise etapis veel mitte kaitse all oleva Audemäe kalmega ei arvestata, siis on ehitaja kohustatud leidude ilmnmisel tööd peatama ning Muinsuskaitseamet peab tegema kindlaks uuringute vajalikkuse või hindama asja vastavust riikliku kaitse eeldusele (MuKS § 31 lg 2).

Amet märgib oma 01.08.2025 kirjas 5-14/1922-1, et kaablitrass tuleb planeerida viisil, et selle rajamise mõju Mäla küla mälestistele oleks võimalikult vähene. Otsuse kaablitrassi paigaldamise võimalikkuse kohta mälestiste 12509 "Muistsed põllud", 12507 "Rebase kivikalme" ja menetluses oleva „Audemäe kivikalme“ alale ning kaitsevööndisse teeb Muinsuskaitseamet.

Kui muude võrreldavate kriteeriumide osas osutuvad trassialternatiivid Veere–Paatsalu 3, Veere–Muriste 3 ja Veere–Hanila 3 realiseeritavateks, on soovitatav kaaluda Mäla küla arheoloogiamälestistest möödaminekut, kui selles piirkonnas muid välistavaid asjaolusid ei ilmne.

Ülejäänud trassialternatiivide võrdluses on kultuurimälestiste seisukohast võrdselt kõige eelistatumad (+2) kolm trassialternatiivi, mis mööduvad Muhu saarest lõuna poolt ja kulgevad valdavalt mere põhjas: Mägi-Kurdla–Paatsalu, Mägi-Kurdla–Muriste ja Mägi-Kurdla–Hanila. Eelistuselt võrdselt järgmised (+1) on trassialternatiivid Veere–Paatsalu 2, Veere–Muriste 2 ja Veere–Hanila 2, mis ületavad Muhu saart, kuid mille puhul on mälestiste kaugus kaablitrassi koridorist piisav, et välistada ehitus- ja kasutusaegne mõju. Vähem eelistatud (-1) on Muhu saart ületavad trassialternatiivid, mis mööduvad Pädaste mõisakompleksi külje alt: Veere–Paatsalu 1, Veere–Muriste 1 ja Veere–Hanila 1. Nende puhul on vajalik ehitusaegsete leevendusmeetmete rakendamine.

3.3.2. Miljöövärtuslikud alad

Saaremaalt Veere alajaamast algavate trassikoridori alternatiivide eeldatavasse mõjualasse (kuni ca 2 km tsooni) jääb Saaremaa valla koostatava ÜP järgi **Veere küla MVA** – hästi säilinud struktuuriga tihe sumbküla, mida läbivalt teelt hargnevad kahele poole võimsate kiviaedadega ääristatud looklevad külatanumad. Esineb üksikuid paekivist keldreid ja muid ajaloolisi abihooned.

¹⁰ Mälestise nr 12509 pindala on ca 130 200 m² (13 ha), mälestise nr 12507 pindala on ca 3100 m² (0,31 ha). Audemäe kivikalme pindala on ca 8630 m² (0,86 ha). Mõõdetud REP-i kaardirakendusest.

Nimetamisväärsed on 1920.–1930. aastatest pärit ühekorruselised verandade ja viilkatuste või ärklikorruksed elamud ning pikk krohvimata paekivist Mardi-Antsu kuivati.

Vastavalt Muhu valla ÜP-le on **kogu Muhu saar olemuslikult miljööväärtuslik**. Eraldi miljööväärtuslike alasid ei ole ÜP-s välja toodud. Miljööväärtuse loovad külad koos majade, kiviaedade, teedega, rannaniidud ja kadakased karjamaad. Olulisel kohal miljööväärtuse kujundamisel on ajaloolised külasüdamed. Säilitada tuleb Muhu saarele iseloomulikud kitsad ja looklevad külateed, kiviaiad, ajalooline kõrghaljastus.

Lääneranna valla koostatava ÜP-ga ei ole Paatsalu, Muriste ja Hanila alajaamadeni kavandatavate kaablitrassi alternatiivide piirkonnas miljööväärtuslike alasid (sh väärtuslike külasüdameid jms) määratud.

Trassilõigu alternatiiv	Miljööväärtuslikud alad (MVA) ja nende kaugus trassikoridorist	Eelistus ja hinnang	Leevendusmeetmete vajadus
Mägi-Kurdla-Paatsalu Mägi-Kurdla-Muriste Mägi-Kurdla-Hanila	Miljööväärtuslike alasid (sh väärtuslike külasüdameid jms) nimetatud alternatiivide trassikoridoris ja selle läheduses ei ole.	+2 Mõju puudub.	Ei
Veere-Paatsalu 1 Veere-Paatsalu 2 Veere-Paatsalu 3 Veere-Muriste 1 Veere-Muriste 2 Veere-Muriste 3 Veere-Hanila 1 Veere-Hanila 2 Veere-Hanila 3	Saaremaal jääb Veere MVA kaablitrassi koridorist ca 730 m kaugusele. Kogu Muhu saar miljööväärtuslik. Mandril ei ole nimetatud alternatiivide trassikoridoris ja selle piirkonnas miljööväärtuslike alasid (sh väärtuslike külasüdameid jms).	-1 Kasutusaegne mõju puudub. Muhu saarel tuleb arvestada miljööväärtust kujundavate elementidega. Ehitusaegne mõju on lühiaegne ja ajutine ning mõju leevendatav.	Jah Projekteerimisel ja ehitamisel tuleb arvestada Muhu saare miljööväärtust kujundavate elementide säilitamisega või vajadusel taastamisega (nt teed, kiviaiad jms).

Miljööväärtuslike alade seisukohast kõige eelistatumad (+2) on Mägi-Kurdla alajaamast algavad ja Muhu saarest lõuna poolt meres kulgevad trassialternatiivid Mägi-Kurdla-Paatsalu, Mägi-Kurdla-Muriste ja Mägi-Kurdla-Hanila, sest neil ei ole puutumust ühegi MVA-ga.

Veere MVA asub kaablitrassist piisaval kaugusel, et ehitus- ja kasutusaegse mõju võib välistada.

Ehitusaegselt kaasneb Muhu saare miljööväärtuslikul alal mõju seoses kaablitrassi kaevetöödega, kuid see mõju on lühiaegne ja ajutine ning leevendatav. Kasutusaegselt kavandatav maakaabel Muhu saart miljööväärtuste seisukohast oluliselt ei mõjuta, kui projekteerimisel ja ehitamisel on arvestatud Muhu saare miljööväärtust kujundavate elementide säilitamisega või vajadusel taastamisega. Üldjuhul ei jää kaablitrassi asukoht maastikus nähtavale (v.a kaabli asukohta tähistavad märgid).

3.4. Mandri läänerannik (Paatsalu/Muriste/Hanila)–Lihula

3.4.1. Kultuurimälestised

Trassilõigu alternatiiv	Mälestised ja nende kaugus trassikoridorist	Eelistus ja hinnang	Leevendusmeetmete vajadus
Muriste–Lihula	Trassikoridorist ca 150 m kaugusel asub mälestis 9918 "Ohvriallikas Äiasilma allikas" (kaitsevöönd 50 m). Vatla mõisa park (15434) asub ca 670 m kaugusel, asulakoht (9910) ca 1 km kaugusel, teine asulakoht (9853) ca 620 m kaugusel.	-1 Kaugus on üldjuhul piisav, et vältida ehitus- ja kasutusaegset mõju, kuid ohvriallika kaitse vajab suuremat tähelepanu.	Jah Ohvriallika 9918 kaitseks ei ole piirkonna veerežiimi muutmise lubatud.
Paatsalu–Lihula	Trassikoridorist ca 1,1 km kaugusel asub mälestis 9918 "Ohvriallikas Äiasilma allikas". Vatla mõisa park (15434) asub ca 1,3 km kaugusel, asulakoht (9910) ca 1 km kaugusel, teine asulakoht (9853) ca 620 m kaugusel.	+2 Kaugus on piisav, et välistada ehitus- ja kasutusaegne mõju.	Ei
Hanila–Lihula 2	Trassikoridorist ca 200 m kaugusel asub mälestis 9809 „Ohvriallikas Hiieallikas“ (kaitsevöönd 50 m). Asulakoht (9803) jääb ca 430 m kaugusele, ohvrikivi (9807) ca 640 m kaugusele ja Ohvrikivi Hiiekivi (9832) ca 490 m kaugusele. Kinksi külas asuvad mälestised asulakoht (9812) ja Ohvrikoht Hiiealune (9831) jäävad vastavalt ca 300 ja ca 250 m kaugusele. Asulakoht (10009) asub ca 430 m kaugusel.	-1 Kaugus on üldjuhul piisav, et vältida ehitus- ja kasutusaegset mõju, kuid ohvriallika kaitse vajab suuremat tähelepanu.	Jah Ohvriallika 9809 kaitseks ei ole piirkonna veerežiimi muutmise lubatud.

Selles trassilõigus on tugevalt eelistatum (+2) alternatiiv Paatsalu–Lihula, sest mälestisi trassikoridori piirkonnas ei esine. Muriste–Lihula ja Hanila–Lihula 2 alternatiivide puhul tuleb tähelepanu pöörata piirkonna veerežiimi säilitamisele, et mitte kahjustada kaitsealuseid ohvriallikaid.

3.4.2. Miljööväärtuslikud alad

Lääneranna valla koostatavas ÜP-s ei ole kasutatud miljööväärtusliku ala mõistet, kuid on eraldi välja toodud hajaasustuses asuvad väärtuslikud külasüdamed, kuna koostatava ÜP seletuskirja ptk 3.5.8 järgi *neil on paremini säilinud ajalooline külastruktuur ja seal esineb arvukalt pärandkultuuriobjekte*. ÜP eesmärgiks on väärtuslikes külasüdametes olemasoleva külamiljöö säilitamine.

Eeltoodust lähtuvalt käsitletakse käesolevas töös Lääneranna valla koostatavas ÜP-s välja toodud väärtuslike külasüdameid miljööväärtuslike aladena.

Väärtuslike külasüdametega seotud maastiku säilitamiseks on koostatavas ÜP-s toodud tingimused:

- säilitada alade avatust, vaateid maastikuelementidele, looduslikele ja poollooduslikele aladel;
- erilist tähelepanu pöörata piirkonna looduslikule eripärale, säilitada kiviaiad, puisniidud, loopealsed;

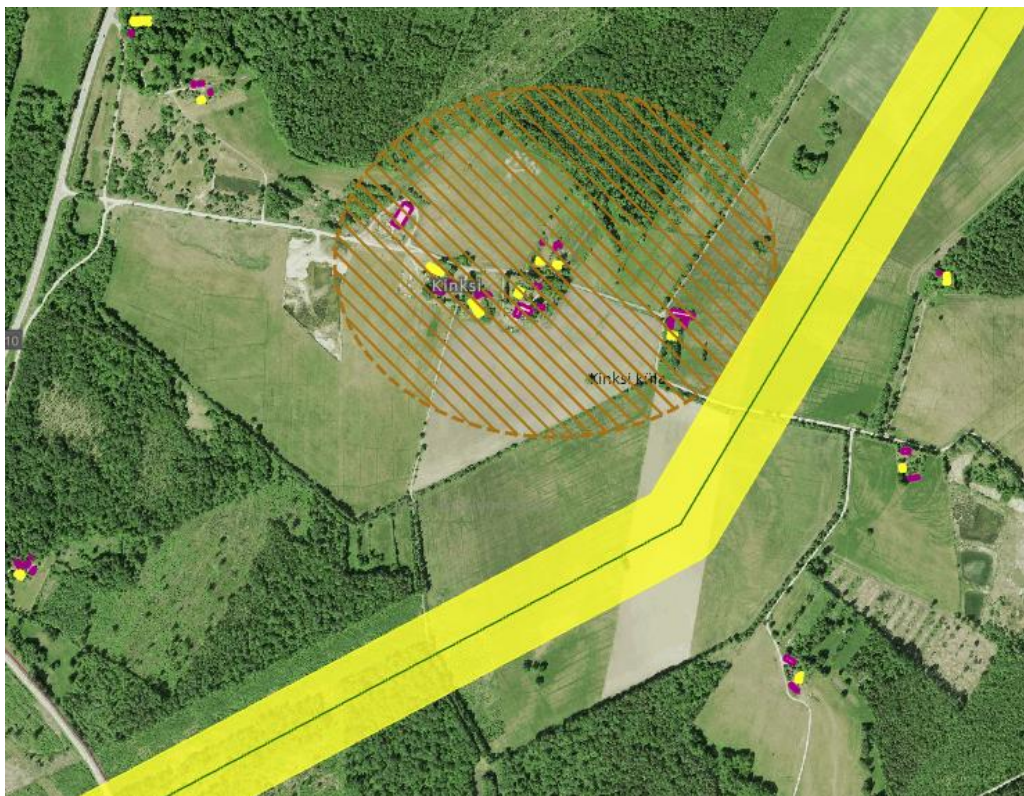
- tagada vaated huvitava reljeefiga maastikule ja väärtuslikele maastikuelementidele.

Kavandatavate trassikoridoride eeldatavasse mõjualasse jäävad Kinksi ja Nurmsi külade väärtusliku külasüdame alad.

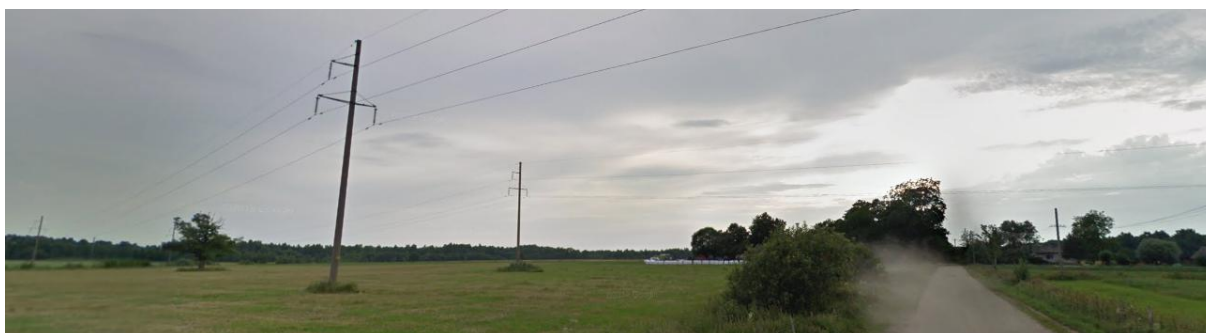
Trassilõigu alternatiiv	Miljööväärtuslikud alad (MVA) ja nende kaugus trassikoridorist	Eelistus ja hinnang	Leevendus-meetmete vajadus
Muriste-Lihula	Trassikoridor jääb Nurmsi küla väärtusliku külasüdame alast ca 1,7 km ida poole, ca 1,9 km kagu ja ca 2,1 km lõuna poole.	+1 Külasüdamest kagu ja lõuna suunas on valdavalt avatud maastik, kuid eeldatavalt on kaugus piisav, et kõrgepingeliin ei jää vaadetes domineerima.	Ei
Paatsalu-Lihula	Trassikoridor jääb Nurmsi küla väärtusliku külasüdame alast ca 1,7 km ida poole ja ca 1,9 km kagu poole.	+1 Külasüdamest kagu suunas on valdavalt avatud maastik, kuid eeldatavalt on kaugus piisav, et kõrgepingeliin ei jää vaadetes domineerima.	Ei
Hanila-Lihula 2	Trassikoridor ulatub Kinksi küla väärtusliku külasüdame alale (vt Joonis 5).	-2 Üle väärtusliku külasüdame juba kulgeb kaks paralleelset Lihula-Virtsu 35–110 kV kõrgepingeliini (vt Joonis 6). Lisanduv paralleelne 330 kV õhuliin koosmõjus olemasolevatega avaldab olulist negatiivset mõju külasüdame maastikulistele väärtustele. Mõju avaldub külasüdamest avanevatele vaadetele ida, kagu ja lõuna suunas, kus asuvad kõrgepingeliinide mastid.	Jah Vajalik on teha maastikuline analüüs, et leida kõrgepingeliini mastidele asukohad, mis koosmõjus olemasolevate õhuliinidega ei jää väärtusliku külasüdame maastikulistele väärtuste (vaadete) seisukohast domineerima.

Selles trassilõigus on võrdselt eelistatumad (+1) alternatiivid Muriste-Lihula ja Paatsalu-Lihula, sest eeldatavalt on kaugus piisav, et kõrgepingeliin ei jää miljööväärtuslikult alalt avanevates vaadetes domineerima.

Kõige vähem eelistatud (-2) on alternatiiv Hanila-Lihula 2, sest kõrgepingeliin jääb vahetult väärtusliku külasüdame piirile ning koosmõjus külasüdant juba läbiva kahe kõrgepingeliiniga avaldub oluline negatiivne mõju väärtusliku külasüdame maastikulistele väärtustele.



Joonis 5. Kinksi küla väärtusliku külasüdame (helepruuni viirutusega) paiknemine trassialternatiivi Hanila-Lihula 2 suhtes. Allikas: planeeringu kaardirakendus, seisuga 07.07.2025. Aluskaart: Maa- ja Ruumiamet, 2025



Joonis 6. Olemasolevad Lihula-Virtsu 35–110 kV kõrgepingeliinid Kinksi väärtusliku külasüdame alal. Allikas: Google Maps, fotod on jäädvustatud juulis 2011

3.5. Lihula–Rumba

3.5.1. Kultuurimälestised

Trassilõigu alternatiiv	Mälestised ja nende kaugus trassikoridorist	Eelistus ja hinnang	Leevendusmeetmete vajadus
Lihula–Rumba 1-1	Trassikoridori mälestisi ja nende kaitsevööndeid ei jää. Lähimate mälestiste kaugused on: asulakoht (9982) ca 1 km, asulakoht (9960) ca 700 m, asulakoht (9959) ca 300 m, asulakoht (9999) ca 820 m, Vanamõisa mõisa park ja alleed (15522) ning üksikobjektidena kaitse all olevad mõisakompleksi ehitised ca 110 m , asulakoht (10000) ca 220 m, kalmistu (10001) ca 940 m, asulakoht (10015) ca 850 m ning asulakoht (10014) ja kalmistu (10016) ca 620 m.	0 Kaugus mälestistest on piisav ehitus- ja kasutusaegne olulise negatiivse mõju vältimiseks. Eeldatavalt ei kaasne negatiivset mõju vahetusse lähedusse jäävale Vanamõisa kompleksile, kui sellega arvestatakse ehitustööde korraldamisel.	Jah Ehitustööd Vanamõisa pargi ja mõisakompleksi läheduses tuleb korraldada ja teostada mälestisi ja nende kaitsevööndit kahjustamata. Ehitustööde ajal tuleb tagada heakord mõisapargi ja -kompleksi ümbruses.
Lihula–Rumba 2-1	Vt Lihula–Rumba 1-1, v.a kaugused asulakohast 10014, mis on ca 420 m, ja kalmistust 10016, mis on ca 200 m.	0 Vt Lihula–Rumba 1-1.	Vt Lihula–Rumba 1-1.
Lihula–Rumba 3-1	Trassikoridori mälestisi ja nende kaitsevööndeid ei jää. Lähimate mälestiste kaugused on: asulakoht (9982) ca 1 km, asulakoht (9960) ca 700 m, asulakoht (9959) ca 300 m, asulakoht (9999) ca 230 m, Vanamõisa mõisa park ja alleed (15522) ning üksikobjektidena kaitse all olevad mõisakompleksi ehitised ca 180 m , asulakoht (10000) ca 360 m, asulakoht (10015) ca 850 m ning asulakoht (10014) ja kalmistu (10016) ca 620 m.	0 Vt Lihula–Rumba 1-1.	Vt Lihula–Rumba 1-1.
Lihula–Rumba 4-1	Vt Lihula–Rumba 3-1, v.a kaugus asulakohast 10014, mis on ca 420 m, ja kalmistust 10016, mis on ca 200 m.	0 Vt Lihula–Rumba 1-1.	Vt Lihula–Rumba 1-1.
Lihula–Rumba 5-1	Vt Lihula–Rumba 1-1.	0 Vt Lihula–Rumba 1-1.	Vt Lihula–Rumba 1-1.
Lihula–Rumba 8-1	Vt Lihula–Rumba 3-1, v.a kaugus asulakohast 9982, mis on ca 830 m, ja asulakohast 9960, mis on ca 54 m (mälestise kaitsevööndi piir jääb trassikoridori servast ca 4 m kaugusele – vt Joonis 7).	0 Vt Lihula–Rumba 1-1.	Vt Lihula–Rumba 1-1. Lisaks tuleb ehitus- ja hooldustööde korraldamisel arvestada, et trassikoridori vahetus läheduses asub mälestis 9960 ja selle kaitsevöönd.



Joonis 7. Trassialternatiivi Lihula-Rumba 8-1 paiknemine asulakoha (mälestise nr 9960) suhtes. Väljavõte REP-i kaardirakendusest, seisuga 08.08.2025

Sellel trassilõigul on kultuurimälestiste seisukohast kõik trassialternatiivid põhimõtteliselt võrdsed. Otsest negatiivset ehitus- ja kasutusaegset mõju mälestistele ei kaasne. Ehitustööde korraldamisel ja teostamisel tuleb kõikide trassialternatiivide korral arvestada Vanamõisa mõisapargi ja -kompleksi lähedusega.

Alternatiivi Lihula-Rumba 8-1 puhul tuleb arvestada ka asulakoha (mälestis nr 9960) ja selle kaitsevööndi vahetu lähedusega (Joonis 7). Muinsuskaitseameti andmetel¹¹ on mälestise kaitsevööndi kaguservast, mis jääb praegu endise raudtee alale, leitud raudtee ehitusel luustikke. Seetõttu tuleb kaeve- ja pinnasetööde tegemisel (nii trassi ehitustöödel kui hilisematel hooldustöödel) arvestada arheoloogiliste leidude ja arheoloogilise kultuurikihi ilmsikstuleku võimalusega. Muinsuskaitseadusest tulenevalt (§ 31 lg 1, § 60) on leidja sellisel juhul kohustatud tööd katkestama, jätma leiu leiukohta ning teavitama sellest Muinsuskaitseametit.

3.5.2. Miljööväärtuslikud alad

Lääneranna valla koostatavas ÜP-s ei ole kasutatud miljööväärtusliku ala mõistet, kuid on eraldi välja toodud hajaasustuses asuvad väärtuslikud külasüdamed, kuna koostatava ÜP seletuskirja ptk 3.5.8 järgi *neil on paremini säilinud ajalooline külastruktuur ja seal esineb arvukalt pärandkultuuriobjekte*. ÜP eesmärgiks on väärtuslikes külasüdametes olemasoleva külamiljöö säilitamine.

Eeltoodust lähtuvalt käsitletakse käesolevas töös Lääneranna valla koostatavas ÜP-s välja toodud väärtuslike külasüdamed miljööväärtuslike aladena.

Väärtuslike külasüdametega seotud maastiku säilitamiseks on koostatavas ÜP-s toodud tingimused:

- säilitada alade avatust, vaateid maastikuelementidele, looduslikele ja poollooduslikele aladel;
- erilist tähelepanu pöörata piirkonna looduslikele eripäradele, säilitada kiviaiad, puisniidud, loopealsed;
- tagada vaated huvitava reljeefiga maastikule ja väärtuslikele maastikuelementidele.

¹¹ Muinsuskaitseameti 01.08.2025 kiri nr 5-14/1922-1

Kavandatavate trassikoridoride eeldatavasse mõjualasse jäävad Valuste ja Vanamõisa külade väärtusliku külasüdame alad.

Lääne-Nigula valla ÜP-ga ei ole valla lõunapoolses, trassilõigule lähemale jäävas osas miljööväärtuslikke alasid määratud.

Trassilõigu alternatiiv	Miljööväärtuslikud alad (MVA) ja nende kaugus trassikoridorist	Eelistus ja hinnang	Leevendus-meetmete vajadus
Lihula-Rumba 1-1	Valuste küla väärtuslik külasüda jääb Lihula uue alajaama asukohast ja trassikoridori algusest ca 850 m kaugusele. Vanamõisa küla väärtuslik külasüda jääb praktiliselt lõuna poolt kulgeva trassikoridori kõrvale (olemasolevas trassikoridoris).	+1 Valuste väärtusliku külasüdame ning uue alajaama ja trassikoridori vahel on avatud maastik. Kaugus on eeldatavalt piisav, et uued tehisoobjektid ei jää külasüdamest avanevates vaadetes domineerima. Vanamõisa väärtuslikust külasüdamest lõuna pool asuv olemasolev trassikoridor, kuhu uut õhuliini kavandatakse, asub avatud maastikus. See mõjutab eeldatavalt külasüdamega seotud vaateid.	Jah Vanamõisa väärtusliku külasüdame osas on soovitatav teha maastikuline analüüs, et leida kõrgepingeliini mastidele asukohad, mis ei jää maastikuliste väärtuste (avatud vaadete) seisukohast domineerima.
Lihula-Rumba 2-1	Vt Lihula-Rumba 1-1.	+1 Vt Lihula-Rumba 1-1.	Vt Lihula-Rumba 1-1.
Lihula-Rumba 3-1	Valuste väärtusliku külasüdame kohta vt Lihula-Rumba 1-1. Vanamõisa küla väärtuslik külasüda jääb praktiliselt põhja poolt kulgeva trassikoridori kõrvale.	-1 Valuste külasüdame kohta vt Lihula-Rumba 1-1. Vanamõisa külasüdamest põhja poolt kulgev trassikoridor, kuhu uut õhuliini kavandatakse, asub avatud maastikus. Vanamõisa külasüdamest lõuna pool avatud olemasolev trassikoridor. See mõjutab väärtusliku külasüdamega seotud vaateid, sh koosmõjus olemasoleva kõrgepingeliiniga, sest külasüda saab kõrgepingeliinidest ümbritsetud.	Jah Vanamõisa väärtusliku külasüdame osas on soovitatav teha maastikuline analüüs, et hinnata koosmõju olemasoleva kõrgepingeliiniga ning leida kavandatava kõrgepingeliini mastidele asukohad, mis ei jää maastikuliste väärtuste (avatud vaadete) seisukohast domineerima.
Lihula-Rumba 4-1	Vt Lihula-Rumba 3-1.	-1 Vt Lihula-Rumba 3-1.	Vt Lihula-Rumba 3-1.
Lihula-Rumba 5-1	Vt Lihula-Rumba 1-1.	+1 Vt Lihula-Rumba 1-1.	Vt Lihula-Rumba 1-1.
Lihula-Rumba 8-1	Vt Lihula-Rumba 3-1.	-1 Vt Lihula-Rumba 3-1.	Vt Lihula-Rumba 3-1.

Selles trassilõigis on eelistatumad (+1) need trassialternatiivid, mis mööduvad Vanamõisa väärtuslikust külasüdamest lõuna poolt, paralleelselt või samas koridoris olemasoleva kõrgepingeliiniga: Lihula–Rumba 1-1, Lihula–Rumba 2-1 ja Lihula–Rumba 5-1.

Vähem eelistatud (-1) on need trassialternatiivid, mis mööduvad Vanamõisa väärtuslikust külasüdamest põhja poolt: Lihula–Rumba 3-1, Lihula–Rumba 4-1 ja Lihula–Rumba 8-1. Nende alternatiividega kaasneb koosmõjus külasüdamest lõuna pool asuva olemasoleva kõrgepingeliiniga eeldatavalt oluline mõju Vanamõisa küla väärtusliku külasüdamega seotud maastikuliste väärtustele.

Seoses Vanamõisa küla väärtusliku külasüdame maastikuliste väärtustega on kõikide trassialternatiivide korral vajalik maastikuline analüüs ja kõrgepingeliini mastidele vähemdomineerivate asukohtade leidmine.

3.6. Rumba–Järvakandi

3.6.1. Kultuurimälestised

Trassilõigu alternatiiv	Mälestised ja nende kaugus trassikoridorist	Eelistus ja hinnang	Leevendusmeetmete vajadus
Rumba–Järvakandi 1	Olemasolevas trassikoridoris ületab Vana-Vigala mõisa pargi (15381) koosseisu kuuluvat alleed (Silla–Jädivere teed, 16155) ning kulgeb seejärel ca 1,3 km pikkuses lõigus paralleelselt alleega ca 260 m kaugusel (vt Joonis 8).	0 Reaalselt ulatub puudeallee pargi poolt kuni Sigala teeni, mis jääb trassikoridoriga ristumise piirkonnast ca 400 m kaugusele. Trassikoridoriga ristumise piirkonnast lõuna pool algavad allee tunnused reaalselt ca 600 m kaugusel. Vahepealses osas, sh trassikoridoriga ristumise piirkonnas allee tunnused puuduvad (vanu alleepuid ei kasva; vt Joonis 9). Seega kõrgepingeliini rajamine olemasolevasse trassikoridori alleed ei mõjuta. Alleega paralleelselt kulgevas lõigus kõrgepingeliin alleed samuti ei mõjuta.	Ei Kuna trassikoridor läbib mälestist ja selle 50 m laiust kaitsevööndi ala, tuleb tegevus kooskõlastada Muinsuskaitseametiga.
Rumba–Järvakandi 2	Lähimad mälestised on kivikalme 12220 ca 270 m kaugusel ja kalmistu 12094 ca 740 m.	0 Kaugus on piisav, et välistada ehitus- ja kasutusaegne mõju.	Ei
Rumba–Järvakandi 3	Lähimad mälestised on kivikalme 12220 ca 270 m kaugusel ja kalmistu 12094 ca 740 m.	0 Kaugus on piisav, et välistada ehitus- ja kasutusaegne mõju.	Ei
Rumba–Järvakandi 4	Lähimad mälestised on kivikalme 12220 ca 270 m kaugusel, Päärdu mõisa peahoone (15377), Päärdu	0 Kaugus on piisav, et välistada ehitus- ja kasutusaegne mõju.	Ei

Eesti-Läti neljanda elektriühenduse REP-i trassialternatiivide võrdlus
Mõju kultuurimälestistele ja miljöväärtuslikele aladele. Eksperthinnang

Trassilõigu alternatiiv	Mälestised ja nende kaugus trassikoridorist	Eelistus ja hinnang	Leevendusmeetmete vajadus
	mõisa jääkelder (15379) ja Päärdu mõisa park (15378) ca 540 m kaugusel ning kalmistu 12094 ca 740 m.		
Rumba-Järvakandi 5	Lähimad mälestised on kivikalme 12220 ca 270 m kaugusel, Päärdu mõisa peahoone (15377), Päärdu mõisa jääkelder (15379) ja Päärdu mõisa park (15378) ca 540 m kaugusel ning kalmistu 12094 ca 740 m.	0 Kaugus on piisav, et välistada ehitus- ja kasutusaegne mõju.	Ei
Rumba-Järvakandi 6	Lähimad mälestised on kivikalme 12220 ca 270 m kaugusel, Päärdu mõisa peahoone (15377), Päärdu mõisa jääkelder (15379) ja Päärdu mõisa park (15378) ca 540 m kaugusel, Velise linnuse territoorium (15292) ca 360 m kaugusel, ohvrikivi 12079 ca 60 m kaugusel ning kalmistu 12094 ca 740 m.	0 Kaugus on piisav, et välistada ehitus- ja kasutusaegne mõju.	Ei
Rumba-Järvakandi 7	Lähimad mälestised on kivikalme 12220 ca 270 m kaugusel, Päärdu mõisa peahoone (15377), Päärdu mõisa jääkelder (15379) ja Päärdu mõisa park (15378) ca 540 m kaugusel, Velise linnuse territoorium (15292) ca 360 m kaugusel, ohvrikivi 12079 ca 60 m kaugusel ning kalmistu 12094 ca 740 m.	0 Kaugus on piisav, et välistada ehitus- ja kasutusaegne mõju.	Ei

Selles trassilõigus mälestiste seisukohast eelistust ei tekkinud. Olemasolevat trassikoridori kasutav trassialternatiiv Rumba-Järvakandi 1 kaitsealust alleed ehitus- ja kasutusaegselt ei mõjuta, sest sellega ristumise piirkonnas alleepuid ei kasva. Uutesse trassikoridoridesse kavandatud trassialternatiivide kaugus mälestistest on piisav, et välistada ehitus- ja kasutusaegne mõju.



Joonis 8. Rumba-Järvakandi 1 trassialternatiiv (tähistatud helesinisega) Vana-Vigala mõisa pargi (15381; tähistatud lillaga) koosseisu kuuluva allee piirkonnas. Allikas: planeeringu kaardirakendus, seisuga 14.07.2025. Aluskaart: Maa- ja Ruumiamet, 2025



Joonis 9. Rumba-Järvakandi 1 trassialternatiivi asukoht olemasoleva kõrgepingeliini ristumisel Silla-Jädivere teega. Allikas: Google Maps, foto on jäädvustatud mais 2023

3.6.2. Miljööväärtuslikud alad

Märjamaa valla ÜP-ga ei ole Rumba-Järvakandi trassilõigu trassikoridoride piirkonnas miljööväärtuslikke alasid määratud.

Kehtna valla ÜP-ga määratud, Rumba-Järvakandi trassilõigus kavandatavatele trassikoridoridele lähimad miljööväärtuslikud alad asuvad Järvakandi alevis ja üsna lähestikku:

Eesti-Läti neljanda elektriühenduse REP-i trassialternatiivide võrdlus
Mõju kultuurimälestistele ja miljööväärtuslikele aladele. Ekspert hinnang

- Järvakandi Uue ja Nõlva tänava elamud;
- Järvakandi koolimaja (Nõlva tn 16) lähiümbrusega;
- Järvakandi Rahu tn 11 ja 16 kortermajad;
- Järvakandi Rahu tänava 6, 8 ja 10 stalinistlik hoonestus;
- Järvakandi Pauluse kirik (Vana-Asula tn);
- Järvakandi Vana-Asula tn 2, Tehaste tn 2 hooned ja Tehaste tn 7 maakivivundament;
- Järvakandi kultuurihall, klaasimuuseum ja endine kino ümbritseva alaga.

Kehtna valla ÜP-ga antud tingimused miljöö säilitamiseks puudutavad miljööväärtuslike alade hoonestust, tehnilisi elemente ning haljastust ja piirdeid. Avanevatele vaadetele vms ei ole miljööväärtuslike alade kontekstis tingimusi seatud.

Rapla valla ÜP valla koostatava ÜP-ga (seisuga mai 2024) ei ole valla lõunapoolses, Rumba-Järvakandi trassilõigu alternatiividele lähemale jäävas osas miljööväärtuslike alasid määratud.

Põhja-Pärnumaa valla koostatava ÜP-ga (seisuga mai 2024) ei ole valla põhjapoolses, Rumba-Järvakandi trassilõigu alternatiividele lähemale jäävas osas miljööväärtuslike alasid määratud.

Trassilõigu alternatiiv	Miljööväärtuslikud alad (MVA) ja nende kaugus trassikoridorist	Eelistus ja hinnang	Leevendusmeetmete vajadus
Rumba-Järvakandi 1	Kaugus Järvakandi aleviku MVA-dest lähimas punktis on ca 1,5 km.	+1 Kaugus trassikoridorist on piisav, et välistada oluline mõju miljööväärtuslikele aladele.	Ei
Rumba-Järvakandi 2	Kaugus Järvakandi aleviku MVA-dest lähimas punktis on ca 620 m.	-1 Järvakandi Uue ja Nõlva tänava elamute MVA piirkonnas on tegemist aedlinnaga, kus on madal hoonestus ning valdavalt madalad viljapuud, mis ei eeldatavalt varja vaadet kõrgetele mastidele. Teistele Järvakandi aleviku MVA-dele tõenäoliselt olulist mõju ei avaldu.	Jah Soovitav on vältida kõrgepingeliini mastide paigutamist trassikoridoriga ristuvate Nõlva tn pikenduse ja Uue tn mõttelise pikenduse lähedusse.
Rumba-Järvakandi 3	Kaugus Järvakandi aleviku MVA-dest lähimas punktis on ca 1,4 km.	+1 Kaugus trassikoridorist on piisav, et välistada oluline mõju miljööväärtuslikele aladele.	
Rumba-Järvakandi 4	Kaugus Järvakandi aleviku MVA-dest lähimas punktis on ca 620 m.	-1 Vt Rumba-Järvakandi 2.	Jah Vt Rumba-Järvakandi 2.
Rumba-Järvakandi 5	Kaugus Järvakandi aleviku MVA-dest lähimas punktis on ca 1,4 km.	+1 Kaugus trassikoridorist on piisav, et välistada oluline mõju miljööväärtuslikele aladele.	
Rumba-Järvakandi 6	Kaugus Järvakandi aleviku MVA-dest lähimas punktis on ca 620 m.	-1 Vt Rumba-Järvakandi 2.	Jah Vt Rumba-Järvakandi 2.
Rumba-Järvakandi 7	Kaugus Järvakandi aleviku MVA-dest lähimas punktis on ca 1,4 km.	+1 Kaugus trassikoridorist on piisav, et välistada oluline mõju miljööväärtuslikele aladele.	

Miljööväärtuslike alade seisukohast on eelistatumad (+1) need trassialternatiivid, mis jäävad aladest kaugemale: Rumba-Järvakandi 1, Rumba-Järvakandi 3, Rumba-Järvakandi 5 ja Rumba-Järvakandi 7. Nende alternatiivide puhul on kaugus trassikoridorist piisav, et välistada oluline negatiivne mõju miljööväärtuslikele aladele. Vähem eelistatud (+1) on trassialternatiivid Rumba-Järvakandi 2, Rumba-Järvakandi 4 ja Rumba-Järvakandi 6. Nende puhul on soovitatav vältida kõrgepingeliini mastide paigutamist trassikoridoriga ristuvate Nõlva tn pikenduse ja Uue tn mõttelise pikenduse lähedusse, et need ei jääks domineerima piki nimetatud tänavaid avanevale vaatele.

3.7. Järvakandi-Paide

3.7.1. Kultuurimälestised

Trassilõigu alternatiiv	Mälestised ja nende kaugus trassikoridorist	Eelistus ja hinnang	Leevendusmeetmete vajadus
Järvakandi-Paide 1	Lähimad mälestised: kalmistu 12053 ca 450 m kaugusel, kivikalme 9792 ca 560 m kaugusel, Paide Reopalu kalmistu (4014) ca 590 m kaugusel.	0 Kaugus on piisav, et välistada ehitus- ja kasutusaegne mõju.	Ei
Järvakandi-Paide 2	Lähimad mälestised: kalmistu 12053 ca 450 m kaugusel, Väätsa mõisa karjalaut (15150) ning park (15147) koos piirdemüüridega (K15148) ca 930 m kaugusel, Paide Reopalu kalmistu (4014) ca 590 m kaugusel.	0 Kaugus on piisav, et välistada ehitus- ja kasutusaegne mõju.	Ei
Järvakandi-Paide 3	Lähimad mälestised: kalmistu 12053 ca 450 m kaugusel, Väätsa mõisa karjalaut (15150) ning park (15147) koos piirdemüüridega (K15148) ca 930 m kaugusel, Paide Reopalu kalmistu (4014) ca 590 m kaugusel.	0 Kaugus on piisav, et välistada ehitus- ja kasutusaegne mõju.	Ei
Järvakandi-Paide 4	Lähimad mälestised: Väätsa mõisa karjalaut (15150) ning park (15147) koos piirdemüüridega (K15148) ca 930 m kaugusel, Paide Reopalu kalmistu (4014) ca 590 m kaugusel.	0 Kaugus on piisav, et välistada ehitus- ja kasutusaegne mõju.	Ei
Järvakandi-Paide 5	Lähimad mälestised: Väätsa mõisa karjalaut (15150) ning park (15147) koos piirdemüüridega (K15148) ca 930 m kaugusel, Paide Reopalu kalmistu (4014) ca 590 m kaugusel.	0 Kaugus on piisav, et välistada ehitus- ja kasutusaegne mõju.	Ei
Järvakandi-Paide 6	Lähimad mälestised: Väätsa mõisa karjalaut (15150) ning park (15147) koos piirdemüüridega (K15148) ca 930 m kaugusel, Paide	0 Kaugus on piisav, et välistada ehitus- ja kasutusaegne mõju.	Ei

Trassilõigu alternatiiv	Mälestised ja nende kaugus trassikoridorist	Eelistus ja hinnang	Leevendusmeetmete vajadus
	Reopalu kalmistu (4014) ca 590 m kaugusel.		
Järvakandi-Paide 7	Lähimad mälestised: Väätša mõisa karjalaut (15150) ning park (15147) koos piirdemüüridega (K15148) ca 930 m kaugusel, Paide Reopalu kalmistu (4014) ca 590 m kaugusel.	0 Kaugus on piisav, et välistada ehitus- ja kasutusaegne mõju.	Ei
Järvakandi-Paide 8	Lähimad mälestised: kivikalme 9792 ca 560 m kaugusel, Paide Reopalu kalmistu (4014) ca 590 m kaugusel.	0 Kaugus on piisav, et välistada ehitus- ja kasutusaegne mõju.	Ei

Selles trassilõigus jäävad kõik kultuurimälestised trassikoridori alternatiividest piisavalt kaugemale, et välistada ehitus- ja kasutusaegne negatiivne mõju.

3.7.2. Miljöövärtuslikud alad

Kehtna valla ÜP-ga määratud, selles trassilõigus kavandatavatele trassikoridoridele lähimad miljöövärtuslikud alad asuvad Järvakandi alevis – vt ptk 3.6.2.

Türi valla ÜP-s käsitletakse miljöövärtuslike hoonestusaladena alasid, kus miljööd määrav arhitektuur, haljastus, tänava- või teedevõrk või krundijaotus on hästi säilinud ja üldmulje harmooniline ning mille kvalitatiivne tase väärib säilitamist. Miljöövärtuslike objektidena on välja toodud hooned, mis on linnaehituse- ja arhitektuuriajalooliselt hinnatud ning säilitamist väärivad kui piirkonna, ajastu, stiili, arhitekti loomingu või ehitise tüübi silmapaistev näide. ÜP-ga on seatud miljöövärtuslike hoonestusalade ja objektide arendus- ja ehitustingimused (hoonete taastamine või ümberehitamine, kasutatavad materjalid, detailid, uushoonestus, kõrghaljastus).

Paide linna koostatava ÜP (seisuga detsember 2024) järgi miljöövärtuslikud hoonestusalad Paide linnas on alad, mida on kohalikke olusid arvestades oluline esile tuua ja kaitsta, kuna tegemist on ruumielementide või nende kooslustega, mis loovad tervikliku, harmoonilise üldpildi või on ajaloolis-kultuurilise väärtusega. Miljöövärtuslikud objektid on ajaloolis-kultuuriliselt olulised üksikud hooned ja objektid. Miljöövärtuslikele hoonestusaladele ja objektide kaitse ja kasutustingimuste määramine on vajalik Paide linna omanäolisuse ja kultuuriväärtuste säilitamiseks. Miljöövärtuslikeks hoonestusaladeks on määratud Paide linnasisese linna Rahu ja Eha tänava piirkond ning Paide linnasisese linna Pärnu tänava piirkond. Miljöövärtuslikeks objektideks on ÜP-ga määratud kokku 22 ehitist ja ehitiste kompleksi (hoonegruppi) nii Paide linnasiseses linnas kui ka omavalitsuse külades.

Paide linna koostatava ÜP-ga on seatud miljöövärtuslike hoonestusalade ning objektide üldised kaitse- ja ehitustingimused, kus muuhulgas on märgitud, et tehnoarajatised peavad jääma linnaruumis võimalikult märkamatuks ning tehnoarajatised ei tohi varjata vaateid miljööalale. Kahele miljöövärtuslikule hoonestusalale on täiendavalt määratud eraldi kaitse- ja ehitustingimused (ehitiste sobivus, mahud ja välisilme, haljastus, piirded).

Eesti-Läti neljanda elektriühenduse REP-i trassialternatiivide võrdlus
Mõju kultuurimälestistele ja miljööväärtuslikele aladele. Eksperthinnang

Trassilõigu alternatiiv	Miljööväärtuslikud alad (MVA) ja nende kaugus trassikoridorist	Eelistus ja hinnang	Leevendusmeetmete vajadus
Järvakandi-Paide 1	Kaugus Järvakandi alevi MVA-dest on üle 1,5 km. Türi vallas asub Käru raudteekompleksi MVA ca 800 m kaugusel ja Käru kirik ca 1,2 km kaugusel. Paide linna MVA-de kohta vt tekstilõik tabeli all.	0 MVA-de kaugus trassikoridorist on piisav, et välistada ehitus- ja kasutusaegne mõju.	Ei
Järvakandi-Paide 2	Kaugus Järvakandi alevi MVA-dest on üle 1,5 km. Türi vallas asub Käru raudteekompleksi MVA ca 800 m kaugusel ja Käru kirik ca 1,2 km kaugusel. Paide linna MVA-de kohta vt tekstilõik tabeli all.	0 MVA-de kaugus trassikoridorist on piisav, et välistada ehitus- ja kasutusaegne mõju.	Ei
Järvakandi-Paide 3	Kaugus Järvakandi alevi MVA-dest on üle 1,5 km. Türi vallas asub Käru raudteekompleksi MVA ca 800 m kaugusel ja Käru kirik ca 1,2 km kaugusel. Paide linna MVA-de kohta vt tekstilõik tabeli all.	0 MVA-de kaugus trassikoridorist on piisav, et välistada ehitus- ja kasutusaegne mõju.	Ei
Järvakandi-Paide 4	Kaugus Järvakandi alevi MVA-dest on üle 1,5 km. Türi vallas asuvad Käru raudteekompleksi MVA ja Käru kirik ca 1,9 km kaugusel. Paide linna MVA-de kohta vt tekstilõik tabeli all.	0 MVA-de kaugus trassikoridorist on piisav, et välistada ehitus- ja kasutusaegne mõju.	Ei
Järvakandi-Paide 5	Kaugus Järvakandi alevi MVA-dest on üle 1,5 km. Türi vallas asuvad Käru raudteekompleksi MVA ja Käru kirik ca 1,9 km kaugusel. Paide linna MVA-de kohta vt tekstilõik tabeli all.	0 MVA-de kaugus trassikoridorist on piisav, et välistada ehitus- ja kasutusaegne mõju.	Ei
Järvakandi-Paide 6	Kaugus Järvakandi alevi MVA-dest on üle 1,5 km. Türi vallas asuvad Käru raudteekompleksi MVA ja Käru kirik ca 1,9 km kaugusel. Paide linna MVA-de kohta vt tekstilõik tabeli all.	0 MVA-de kaugus trassikoridorist on piisav, et välistada ehitus- ja kasutusaegne mõju.	Ei
Järvakandi-Paide 7	Kaugus Järvakandi alevi MVA-dest on üle 1,5 km. Türi vallas asuvad Käru raudteekompleksi MVA ja	0 MVA-de kaugus trassikoridorist on piisav,	Ei

Eesti-Läti neljanda elektriühenduse REP-i trassialternatiivide võrdlus
Mõju kultuurimälestistele ja miljööväärtuslikele aladele. Eksperthinnang

Trassilõigu alternatiiv	Miljööväärtuslikud alad (MVA) ja nende kaugus trassikoridorist	Eelistus ja hinnang	Leevendusmeetmete vajadus
	Käru kirik ca 1,9 km kaugusel. Paide linna MVA-de kohta vt tekstilõik tabeli all.	et välistada ehitus- ja kasutusaegne mõju.	
Järvakandi-Paide 8	Kaugus Järvakandi alevi MVA-dest on üle 1,5 km. Türi vallas asuvad Käru raudteekompleksi MVA ja Käru kirik ca 1,9 km kaugusel. Paide linna MVA-de kohta vt tekstilõik tabeli all.	0 MVA-de kaugus trassikoridorist on piisav, et välistada ehitus- ja kasutusaegne mõju.	Ei

Paide alajaamale, kuhu on kavandatud kõikide trassialternatiivide lõpp-punkt, lähim miljööväärtuslik ala – Paide linnasisese linna Pärnu tänava piirkond – jääb ca 800 m kaugusele. Kõik trassikoridoride alternatiivid jäävad miljööväärtuslikust alast ca 1 km kaugusele või kaugemale. Paide linnasisese linna Rahu ja Eha tänava piirkond ning kõik eraldiasuvad miljööväärtuslikud objektid jäävad Paide alajaamast ja trassialternatiividest 1,5 km kaugusele või kaugemale.

Selles trassilõigus jäävad kõik ÜP-dega määratud miljööväärtuslikud alad ja objektid trassikoridori alternatiividest piisavalt kaugemale, et välistada ehitus- ja kasutusaegne negatiivne mõju. Eelistus puudub.

4. Järeldused ja kokkuvõte

4.1. Kultuurimälestised

Kultuurimälestiste kaitsest lähtuvad trassialternatiivide eelistused trassilõikude kaupa on kokkuvõtlikult esitatud alljärgnevas tabelis.

Trassilõik	Eelistatud alternatiiv(id)	Selgitus
1. Kotlandi/Lõmala-Paiküla	Eelistatum on Kotlandi-Paiküla trassilõik (võrdselt kõik neli alternatiivi).	Kotlandi-Paiküla trassilõigus ei jää trassialternatiivide koridoridesse ühtegi registreeritud mälestist ning mälestiste kaugus trassikoridoride alternatiividest on piisav, et välistada ehitus- ja kasutusaegne mõju. Samaväärsed on trassilõigus Lõmala-Paiküla alternatiivid Lõmala-Paiküla 1-1 ja Lõmala-Paiküla 2-1.
2. Paiküla-Veere/Mägi-Kurdla	Eelistatumad on Paiküla-Mägi-Kurdla 5-1 (+2) ning Paiküla-Veere 2-1, Paiküla-Veere 4-1, Paiküla-Veere 5-1, Paiküla-Veere 7-1, Paiküla-Veere 8-1 ja Paiküla-Veere 9-1 (+1).	Eelistuse järgi osutus Paiküla-Mägi-Kurdla trassilõigus punktide järgi parimaks (+2) üks trassialternatiiv ning Paiküla-Veere trassilõigus on võrdselt eelistatumad (+1) kuus trassialternatiivi (alternatiivide valik trassilõigu piires on suurem).
3. Saaremaa idarannikult mandrile	Võrdselt kõige eelistatumad (+2) on: Mägi-Kurdla-Paatsalu, Mägi-Kurdla-Muriste ja Mägi-Kurdla-Hanila.	Kõige eelistatumad trassialternatiivid mööduvad Muhu saarest lõuna poolt ja kulgevad valdavalt mere põhjas, puutumust mälestistega ei ole. Ettepanek on välistada trassikoridoride hulgast alternatiivid Veere-Paatsalu 3, Veere-Muriste 3 ja Veere-Hanila 3 , kui maakaabli paigaldamiseks on kavas kasutada lahtist meetodit, sest maakaabli trassikoridor läbib ca 350 m pikkuses lõigus (koos kaitsevööndiga ca 450 m pikkuses lõigus) mälestist 12509 "Muistsed põllud" ja samas asukohas kattuvalt ca 30 m pikkuses lõigus (koos kaitsevööndiga ca 130 m pikkuses lõigus) mälestist 12507 "Kivikalme" ning Audemäe kivikalmet (kaitse alla võtmise ettepanek menetluses) ca 70 m pikkuses lõigus (koos kaitsevööndiga ca 170 m pikkuses lõigus). Kui on võimalik leida nimetatud mälestistest möödamineku võimalus ning muid välistavaid asjaolusid ei ilmne, võib trassialternatiivid valikusse alles jätta.
4. Mandri läänerannik-Lihula	Tugevalt eelistatud (+2) on Paatsalu-Lihula alternatiiv.	Kaugus mälestistest on piisav, et välistada ehitus- ja kasutusaegne mõju.
5. Lihula-Rumba	Eelistus puudub (0), kõik alternatiivid on võrdsed.	Otsest negatiivset ehitus- ja kasutusaegset mõju mälestistele ei kaasne. Ehitus- ja hooldustööde korraldamisel ja teostamisel tuleb arvestada Vanamõisa mõisapargi ja -

		kompleksi lähedusega, alternatiivi Lihula-Rumba 8-1 puhul ka asulakoha 9960 vahetu lähedusega.
6. Rumba-Järvakandi	Eelistus puudub (0), kõik alternatiivid on võrdsed.	Trassialternatiiv Rumba-Järvakandi 1 kaitsealust alleed ehitus- ja kasutusaegselt ei mõjuta, sest sellega ristumise piirkonnas alleepuid ei kasva. Teiste trassialternatiivide kaugus mälestistest on piisav, et välistada ehitus- ja kasutusaegne mõju.
7. Järvakandi-Paide	Eelistus puudub (0), kõik alternatiivid on võrdsed.	Kõik mälestised jäävad trassikoridori alternatiividest piisavalt kaugemale, et välistada ehitus- ja kasutusaegne negatiivne mõju.

Trassialternatiivide kavandamisel tuleb arvestada üldiste põhimõtetega, mis kehtivad kõigi arheoloogiamälestiste ja ajalooliste looduslike pühapaikade puhul:¹²

- Maakaabel ei tohi läbida mälestiste ala. Arvestada tuleb arheoloogiliste uuringute vajadusega piirkondades, kus kaablitrass kattub osaliselt või terviklikult kaitsevööndiga. Eelistatud on elektriühenduse rajamine viisil, mis ei kahjusta ka kaitsevööndis esineda võivat kultuurikihti, st kas õhuliinina või kaitsevööndist väljaspool.
- Õhuliini puhul tuleb postide asukohad planeerida mälestise ja kaitsevööndi piirist väljapoole, kuid soovitatav oleks ka õhuliini kulgemine planeerida mälestise alast eemale hilisematest hooldustöödest tuleneva ohu tõttu arheoloogilisele kultuurikihile. Kui õhuliini alla siiski jääb mõni mälestis või selle kaitsevöönd, siis tuleb lisada sinna juurde tingimus hooldustööde läbiviimiseks: „**Õhuliinide hoolduse käigus arheoloogiamälestisel ja kaitsevööndis tehtavatel raietöödel mitte kahjustada pinnast. Seetõttu tuleb raie teostada tugeva pinnasega (külm või kuiv), et nii mälestisel kui ka selle kaitsevööndis ära hoida sügavate roobaste tekkimine. Raietööde käigus ei tohi kahjustada mälestise ega mälestiste tähist. Mälestiste lähiümbruses vajaduse korral teha lõiketööd käsitsi. Mineraliseerimine mälestise kaitsevööndis on keelatud, kuna see kahjustab pinnast ning seeläbi mälestise ja selle kaitsevööndi kultuurikihti. Metsa väljaveo tee kavandada mälestisest võimalikult eemale. Raie ala mälestise kaitsevööndis korrastada pärast raie toimumist. Vajadusel kohtuda enne raie teostamist koha peal Muinsuskaitseameti esindajaga, et leppida täpsemalt kokku raie ulatus ja teos-Kui hooldustööd (sh raie) toimuvad mälestisel, siis tuleb eelnevalt taotleda Muinsuskaitseametilt tööde luba (MuKS § 52 lg 3), kui kaitsevööndis, siis tuleb Muinsuskaitseametile enne tööde alustamist esitada tööde tegemise teatis (MuKS § 58 lg 3 p 2).“**
- Enne projekti elluviimisega seotud tööde teostamise algust peab Muinsuskaitseametilt taotlema tööde tegemise loa (MuKS § 52 lg 3). Kui tööd piirduvad ainult mälestise kaitsevööndi alaga, tuleb enne tööde algust esitada Muinsuskaitseametile tööde tegemise teatis (MuKS § 58 lg 3 p 2). Teatise esitamine Muinsuskaitseametile ei ole vajalik, kui projekt on eelnevalt ametiga kooskõlastatud.
- Kaevetöödel tuleb arvestada arheoloogiliste leidude ja arheoloogilise kultuurikihi (muuhulgas konstruktsioonide) ilmsikstuleku võimalusega. Muinsuskaitseadusest tulenevalt (§ 31 lg 1, § 60) on leidja sellisel juhul kohustatud tööd katkestama, jätma leiu leiukohta ning teatama sellest Muinsuskaitseametile.

¹² Muinsuskaitseameti 01.08.2025 kiri nr 5-14/1922-1

4.2. Miljööväärtuslikud alad

Miljööväärtuslike alade kaitsesest lähtuvad trassialternatiivide eelistused trassilõikude kaupa on kokkuvõtlikult esitatud alljärgnevas tabelis.

Trassilõik	Eelistatud alternatiiv(id)	Selgitus
1. Kotlandi/Lõmala-Paiküla	Võrdselt kõige eelistatumad (+2) on Kotlandi-Paiküla 2-1 ja Lõmala-Paiküla 2-1.	Eelistatud trassialternatiividel ei ole puutumust MVA-dega. Kotlandi-Paiküla ja Lõmala-Paiküla trassilõikude võrdluses eelistust ei kujunenud, sest mõlema trassilõigu vaatest on trassikoridoride alternatiivid sarnased.
2. Paiküla-Veere/Mägi-Kurdla	Võrdselt eelistatud (+1) on Paiküla-Veere 1-1, Paiküla-Veere 2-1, Paiküla-Mägi-Kurdla 3-1 ja Paiküla-Mägi-Kurdla 4-1.	Nende trassialternatiivide puhul on kõige väiksem puutumus MVA-dega ning leevendusmeetmeid pole vaja rakendada.
3. Saaremaa idarannikult mandrile	Võrdselt kõige eelistatumad (+2) on Mägi-Kurdla-Paatsalu, Mägi-Kurdla-Muriste ja Mägi-Kurdla-Hanila.	Nimetatud alternatiividel ei ole puutumust ühegi MVA-ga.
4. Mandri läänerrannik-Lihula	Võrdselt eelistatumad (+1) on Muriste-Lihula ja Paatsalu-Lihula.	Eeldatavalt on kaugus piisav, et kõrgepingeliin ei jää miljööväärtuslikult alalt avanevates vaadetes domineerima.
5. Lihula-Rumba	Võrdselt eelistatumad (+1) on: Lihula-Rumba 1-1, Lihula-Rumba 2-1 ja Lihula-Rumba 5-1.	Need trassialternatiivid mööduvad Vanamõisa väärtuslikust külasüdamest lõuna poolt, paralleelselt või samas koridoris olemasoleva kõrgepingeliiniga. Vajalik on maastikuline analüüs ja kõrgepingeliini mastidele vähemdomineerivate asukohtade leidmine.
6. Rumba-Järvakandi	Võrdselt eelistatumad (+1) on Rumba-Järvakandi 1, Rumba-Järvakandi 3, Rumba-Järvakandi 5 ja Rumba-Järvakandi 7.	Kaugus trassikoridorist on piisav, et välistada oluline negatiivne mõju miljööväärtuslikele aladele.
7. Järvakandi-Paide	Eelistus puudub (0), kõik alternatiivid on võrdsed.	Kõik miljööväärtuslikud alad jäävad trassikoridori alternatiividest piisavalt kaugemale, et välistada ehitus- ja kasutusaegne negatiivne mõju.

5. Kasutatud allikad

- Eesti-Läti neljanda elektriühenduse REP: juhend ekspertidele ja projekti tehniline kirjeldus, 30.04.2025
- Kultuurimälestiste register: <https://register.muinas.ee/>
- Maa-ameti kultuurimälestiste kaardirakendus: <https://xgis.maaamet.ee/xgis2/page/app/kultuurimalestised>
- Trassikoridoride alternatiivide piirkonda jäävate kohalike omavalitsuste üldplaneeringud (ÜP):
 - Saaremaa valla ÜP (lahendus seisuga detsember 2024)
 - Muhu valla ÜP (kehtestatud 15.06.2022)
 - Lääneranna valla ÜP (lahendus seisuga detsember 2024)
 - Lääne-Nigula valla ÜP (kehtestatud 18.08.2022)
 - Märjamaa valla ÜP (lahendus seisuga detsember 2024)
 - Rapla valla ÜP (lahendus seisuga mai 2024)
 - Kehtna valla ÜP (kehtestatud 20.06.2023)
 - Türi valla ÜP (kehtestatud 24.11.2022)
 - Paide linna ÜP (lahendus seisuga jaanuar 2025)
 - Põhja-Pärnumaa valla ÜP (lahendus seisuga detsember 2024)
- EE-LV IV REP-i kaardirakendus
- EE-LV IV REP-i trassialternatiivide asukohavaliku etapi töömaterjalid ja kaasamise tulemused