

EESTI PÕLLUMAJANDUSÜLIKOOL
KESKKONNAKAITSE INSTITUUT

RASINA ASUNDUSKÜLA MAASTIKUHOOLDUSKAVA



Koostanud: *maastikuarhitekt* AGE MERILA

Assisteeris: *maastikuarhitekt* NELE NUTT

Fotod: AGE MERILA

TARTU

2003

Sisukord

Sissejuhatus	4
Mis on hoolduskava	4
Üldandmed ja asukoht	6
Täpsustused väärtusliku ala piiride osas	6
Ala kirjeldus ja ajalugu	7
Asunduskülade tekkimisest ja arhitektuurist	8
Ajalooline analüüs	9
Omandisuhted	17
Rasina küla maastiku väärtused	17
Planeeringud	19
Maastike muutumisega seonduvad probleemid	19
SWOT analüüs	20
Vaated	21
Hoolduskava	24
Hoolduse eesmärgid	24
Põllumajandusmaastik	24
Põllud ja heinamaad	24
Jõeäärsed söötis heinamaad	25
Metsaservad ja puudetukad	26
Võsa põldudel ja võsastunud kraavid	28
Alleed ja puuderead	31
Silmapaistvad puud	32
Piimapukid	32
Asustus	33
Mõis ja mõisapark	33
Talud ja muu hoonestus	34
Teed.....	39
Olulisemad tegevused ja tegijad	40
Tegijad	40
Olulisemad tegevused	40
Millest alustada	40
Matkarada ja küla kiigeplats	40
Põllud	42
Rahastamine	43
Vald ja maakond	43
Põllumajanduse keskkonnaprogramm	43
Riiklikud toetused	48

SAPARDi investeeringutoetused.....	49
Keskkonnainvesteeringute keskus	50
Muinsuskaitseameti vahendid.....	50
Phare ESC 2001 alaprojekt Toetus turismi arendamiseks.....	51
<i>Kasutatud materjalid.....</i>	53
Kaardid	53
Kirjandus	53
Internet.....	54

Sissejuhatus

2001. a. läbi viidud Põlvamaa väärtuslike maastike määratlemise maakonnaplaneeringu teemaplaneeringu *Asustust ja maakasutust suunavad keskkonnatingimused* alaprojekt *Väärtuslikud kultuurmaastikud* eeldab järgmise tegevusena määratletud väärtuslikele aladele hoolduskavade koostamist. Kuna väärtuslike maastike määratlemise raames ei käsitletud nende alade hooldust, siis on käesolev Rasina asundusküla hoolduskava eelnenule loogiline jätk.

Nii käesolevas töös kui väärtuslike maastike projektis käsitletakse maastikku kui:

- atraktiivset ja inimväärtset kohta elamiseks ning
- väärtuslikku ressursi ettevõtluse (sh turismi) arendamiseks maapiirkondades.

Seda kõike pakub mitmekesise maakasutuse ja taimestikuga ilus maastik, kus leidub nii kohalikku identiteeti loovaid ajaloolisi elemente kui sobivaid elupaiku erinevatele taimedele, loomadele ja teistele elusolenditele – lühidalt öeldes väärtuslik maastik.

Kuna hoolduskavade koostamisega on Eestis tegeletud alles väga lühikest aega, siis antakse käesolevas töös ka lühiülevaade hoolduskava üldistest eesmärkidest ning tutvustatakse hoolduskava koostamise protsessi ja tulemusi.

Hoolduskava koostamisel on väga tähtis roll kohalikel elanikel, sest hoolduskava on abimaterjal eelkõige kohalikele elanikele süsteemse tegevuse teostamiseks ja kajastab just kohalike elanike jaoks olulisi väärtuseid. Kohalike elanike kaasamiseks korraldati hoolduskava koostamise käigus rahvakoosolek.

Rasina asundusküla hoolduskava koostamisel on lähtutud eelkõige Rasina asundusküla ajaloolisest väärtusest, arvestades ka küla esteetilist ja võimalikku rekreatsioonilist väärtust.

Hoolduskava on soovituslik dokument, mis on aluseks maahooldustoetuste lepingute sõlmimisel.

Käesolev töö on valminud 2003. aasta esimesel poolel koostöös Mooste Vallavalitsuse ja Põlva Maavalitsusega.

Mis on hoolduskava

Hoolduskava lähtub eeldusest, et suur osa maaomanikke hindab kõrgelt oma kodukandi maastikke ning on valmis neid hoidma ja hooldama vastavalt oma võimalustele. Hoolduskava ei määra ega piira maaomaniku tegutsemist tema omandi piirides, vaid osutab maastiku väärtustele ning võimalustele

nende väärtuste hoidmiseks ja edasiarendamiseks. Lisaks pakub hoolduskava välja mitmeid ühiseid eesmärgi, mida on võimalik saavutada vaid koostöös teiste maaomanike ja -kasutajatega.

Hoolduskava ülesanded:

- anda ülevaade ala põhilistest maastikulistest väärtustest
- panna paika ala hoolduse eesmärgid
- kirjeldada eesmärkide saavutamiseks vajalikke hooldustegevusi lähiaastatel
- panna tegevused tähtsuse järjekorda
- pakkuda välja hoolduse organiseerimise ja rahastamise võimalusi
- täpsustada väärtusliku maastiku piire

Hoolduskava aitab koordineerida koostööd riiklikul, maakondlikul ja kohalikul tasandil ning nende tasandite vahel.

Hoolduskava:

- võimaldab koordineerida ja suunata riiklikke toetusi kõige väärtuslikumatele aladele
- on alusmaterjaliks toetuste taotlemisel ja hoolduslepingute sõlmimisel
- on alusmaterjaliks detailplaneeringute koostamisel
- on alusmaterjaliks turismimarsruutide koostamisel ja matkaradade kujundamisel
- on inspiratsiooniks ja abiks kohalikele elanikele, kes tahavad hoida oma kodukandi maastike väärtusi ja omapära
- aitab korraldada koostööd piirkonna maaomanike ja -kasutajate vahel
- vahendab kontakte ja informatsiooni kohalike elanike ja asjasse puutuvate ametnike ja ametkondade vahel

Hoolduskava koostamise protsess:

- Andmete kogumine
- Ala inventeerimine (välitööd)
- Andmete analüüs
- Hoolduskava kausta ja plaanimaterjali koostamine
- Hoolduskava esitlemine ja/või hooldustööde arutelu kohapeal

Ideaalsel juhul peaks järgnema talgutööd ja konkreetsetele hooldustöödele lepingute sõlmimised maaomanikega.

Hoolduskava on oma iseloomult *soovituslik*, seevastu selle alusel koostatavad hoolduslepingud määratlevad täpselt, mida maaomanik või -kasutaja peab tegema antud toetussumma saamiseks. Hoolduslepingu sõlmimine on aga muidugi vabatahtlik.

Üldandmed ja asukoht

Ala asub Põlva maakonnas, Mooste valla kirdeosas (vt. kaart 1), Kagu-Eesti lavamaa maastikurajoonis. Põlva maakonnaplaneeringu teemaplaneeringu *Asustust ja maakasutust suunavad keskkonnatingimused* alaprojekti *Väärtuslikud kultuurmaastikud* nimekirjas on ala *Rasina asundusküla* nime all. Rasina asundusküla kuulub Põlvamaa väärtuslike maastike II tähtsusklassi (kokku 3 tähtsusklassi), tegemist on kõrge maakondliku tähtsusega alaga. Ala peamiste väärtustena on Põlvamaa väärtuslike maastike hindajad üles loetlenud järgmised väärtused:

- ühe aja maakasutus
- esteetiline.



Kaart 1. Rasina väärtusliku maastiku asukoht Põlva maakonnas.

Täpsustused väärtusliku ala piiride osas

Ala suurus on Põlvamaa väärtuslike maastike inventeerimisel määratud esialgselt 130 hektarit. Piiride täpsustamisel suurenes ala pind 575 hektarile.

Ala on laiendatud iga ilmakaare suunas: Rasina mõisast põhjas oleva tee pikenduseni, idas ja kagus Lutsu jõeni, lõunas ja läänes metsani. Selline piiritlemine hõlmab 20-tel rajatud asundusküla terviklikumalt kui ainult tüüpilise asundusküla maakasutuse osas, sest hõlmab kogu endist mõisapõldu, millele rajati asundus, kuigi kogu küla pole tüüpiliselt pikkade ja kitsaste põldude ning tiheda hoonestusega. Ala lääneosas olevad kolm talu koos põldudega arvati väärtusliku piirkonna sisse kuna kuuluvad orgaaniliselt asundusküla juurde kuid pole asunikutalud vaid on vanemad. Endise Rasina mõisa park ja praegu kaitse all olevad hooned on samuti orgaaniliselt küla juurde kuuluvad, lisaks on asundusküla tekkimine seotud otseselt mõisaga, seega on side ka ajalooline. Ala moodustab ka ühtse maastikuruumi. Vaid ida poole, üle jõe, on laiendatud väärtusliku ala maastikuruum avatud ning sinna avaneb ilusaid vaateid.

Kindlasti tuleb arvestada, et väärtusliku ala piir ei ole absoluutne ja konkreetne. See tähendab, et kaartidel näidatud piir on küll konkreetselt tähistatud kuid maastikul on see tinglik. Piir on tegelikult laiem tsoon, hajuv, kus käsitletav ala sulandub ümbritsevaga. Rasina puhul on hea näide vaated Rasina-Mooste teelt ida poole, mis ulatuvad üle jõe ja kaugele Üleküla taha, mis ei ole väärtusliku piirkonnana käsitletav ja mida ei saa ka liita sellega, sest peale visuaalse vaate neid ei seo antud kontekstis miski. Samas on need vaated üle jõe äärmiselt olulised Rasina väärtuslikule piirkonnale, lisades atraktiivsust ja esteetilisust. Seega tuleb nii Rasina kui ka teiste väärtuslike alade puhul alati arvestada sellist piiride tinglikkust ja hajumist ning rakendada üldisi maastikuhoolduse põhimõtteid ka vahetult väärtuslike aladega piirnevatel aladel, eelkõige sellistele aladele mis on visuaalselt seotud väärtuslike piirkondadega.

Ala kirjeldus ja ajalugu

Rasina ümbruse maastik maakonna kirdenurgas on vähe vahelduv. Valitsevad metsaga kaetud tasandikud, millest siin-seal kerkivad laialdased lamedad kühmud eraldatuna madalatest moldorgudest. Rasina kohal esineb orgude sõlm, milles lõuna poolt tulev Lutsu jõgi teeb täisnurkse käänaku läände. Selle käänaku sees väikesel kõrgendikul asubki Rasina asundus. Jõe ääres laiuvad endised lamminiidud mis praeguseks on võsastuvad NL-i ajal kuivendatud kultuurheinamaad.

Rasina küla (Rasina asundusest põhja pool) on esmakordselt mainitud juba 1402. aastal. Mõisat mainiti esimest korda 1611. aastal. Asustatud on see piirkond aga juba väga ammu: I aastatuhande teisest poolest on pärit kolm kaitsealust kääbast Rasina-Viisli tee ääres. Tähelepanu vääriavad ka 18. sajandil rajatud puidust barokkstiilis mõisamaja säilinud tiib, valitsejamaja, tall, park ja alleed (kõik muinsuskaitsealused objektid).

Mõisa teati selle toimimise viimastel aastatel kui edukat karjakasvatajat. Sel oli oma piiritusevabrik, mis andis arvestatavat tulu ja võimaldas karja

nuumata. Samuti oli mõisal aurujouline jahuveski. 1920-ndate aastate alguses mõis aga võõrandati selle viimaselt omanikult von Mindingilt ja jagati taludeks. Enamus Rasina asunduses maad saanud olid väikemaapidajad kes võimaluste puudumisel ehitasid väikeseid ja tagasihoidlikke talusid.

Asunduskülade tekkimisest ja arhitektuurist

Asunik sai maareformiga lihtsalt tüki maad ja pidi seal enamasti rahatult alustama. Asunikutalud olid väikesed ja majanduslikult oli raske võistelda varem väljaostetud põlistaludega. Kuna asunikud pärinesid enamasti mõisamoonakatest jt. küla vaesematet kihtidest, ei kandnud nad endas õiget pärimuslikku majaehitamise teadmist ja oskust. Kodanlik maareform tuli kasuks eelkõige Vabadussõjast osavõtnuile. Nendele eraldati mitte ainult paremad maatükid vaid ka juba varem ehitatud hooned. Teises järjekorras anti maad endistele mõisamoonakatele ja maata talupoegadele. 1920.-30. aastate aktiivne talude projekteerimine keskendus asuniku abistamisele. Et asunikutalusid projekteerisid arhitektid, kes üritasid parandada maaelu nii esteetilises kui sotsiaalses plaanis, siis juurdusid uuendused siin jõudsamalt kui suurtes põlistaludes. Projekti järgi maja ehitamine oli põhimõtteline murrang, sest oli ehitatud oma tarkusest või ehitusmeistrite abil. Nüüd aga seati projekt eeltingimuseks pangalaenu saamisel, kuigi tegelikkuses hooliti projektist peale raha kättesaamist vähe. Siiski olid paljude asunike elumajad enam-vähem ühesugused nii plaanilt kui ka välisilmelt. Enamik hooneid jäi siiski majanduslike raskuste tõttu välisviimistluse osas lõpetamata.

Asunikutalude tüüpprojekte koostati vastavalt krundi suurusele ja neid projekteeriti kahes variandis: kokkuehitisena ja lahkuehitisena, kus kokkuehitis meenutas Eestile tüüpilist rehielamut. Tüüpilisemad olid siiski kahe- või kolmehoonelised talud korrapärase nelinurkse õueplaani ja hoonete täisnurkse, harvem rööpse omavahelise asetusega. Väliskujunduses jätkusid enamasti kohalikud ehitustraditsioonid. Lihtsaid hoonemasse, mida enamasti katsid laastudest või sindlitest (foto 1), sageli ka õlgedest või pilliroost kõrged kelpkatused (Eesti elamu traditsiooniliseks katusekattematerjaliks on olnud sajandite vältel õlg. 19. sajandi teisel poolel hakkas lätlaste eeskuju ja majandusliku arengu tulemusena Lõuna-Eestis laialdaselt levima laastukatus) elustavad hoone üldkäsitlemusega sobivad aknad, profileeritud laudadest uks ja väljaehitisena etik või veranda. Moes olid rikkalikult klaasitud verandad (foto 2), mis olid ühtlasi esikuks, kui elamul oli üks sissekäik. Kahe sissekäigu puhul pääses klaasitud veranda kaudu viljapuu- või iluaeda. Teisest välisuksest, mille ees oli lihtsam eeskoda, pääses taluõuele. Maja katusealune püüti ära kasutada mõne eluruumi ehituseks.

Vaatamata tulekindlate ehitusmaterjalide propageerimisele ja nende eeliste korduvale esiletoomisele ajakirjanduses jäid tellised ja tsement enamikule asunikest hinnalt kättesaamatuks. Elamud püstitati enamasti puust (fotod 1, 2, 3). Palju propageeriti asunike seas savielamute ehitamist. Kuid savi kasutamine oli asunikele väga mitmel põhjusel vastuvõetamatu. Kardeti, et

eluruumid saavad niisked ja külmad. Ka nõudis savist ehitamine rohkem



Foto 1.



Foto 2.



Foto 3.



Foto 4.

töökulu kui puust ehitamine, sest seinad pidid olema paksud. Teisi ehitusmaterjale kasutasid asunikud vähe. Kõne alla tuli vaid looduses leiduv paekivi ja põllukivi. Savi ja looduslikku kivi kasutati eelkõige lautade osas.

Taluõuede kujundamisel elasid teatud määral edasi vanad rahvapärased traditsioonid, ehkki laienes hoonete regulaarne paigutus. Väiksem iluaed piirdus tavaliselt majaesisega, kus lillepeenrad või üksikud suuremad püsililled paiknesid maja, tee või tara ääres ilma klumpideta. Iluaiaga liitus vahetult väike puuviljaaed, mis sageli oli asunikutalude ainsaks haljastuseks. Majandusõu asus sel juhul elamu tagapoolsel küljel. Kuna aga asunikud said mõisamaade jagamisel tihti oma krundid mõisa lagedatest väljadest püüdsid nad rajatavat õue igati haljastada. Kaitseks tuulte eest istutati sellistes kohtades ümber õue puid ja põõsaid, eriti kuuski, mis põhjapoolses küljes lasti kõrgeks kasvada. Seoses sellega läksid eriti moodi ka mitmesugused lõigatud hekid, millega piirati õuealaid (foto 4).

Ajalooline analüüs

Ajalooline analüüs põhineb säilinud ajalooliste ja tänapäevaste kaartide võrdlusel ning kirjalike allikmaterjalide analüüsil.

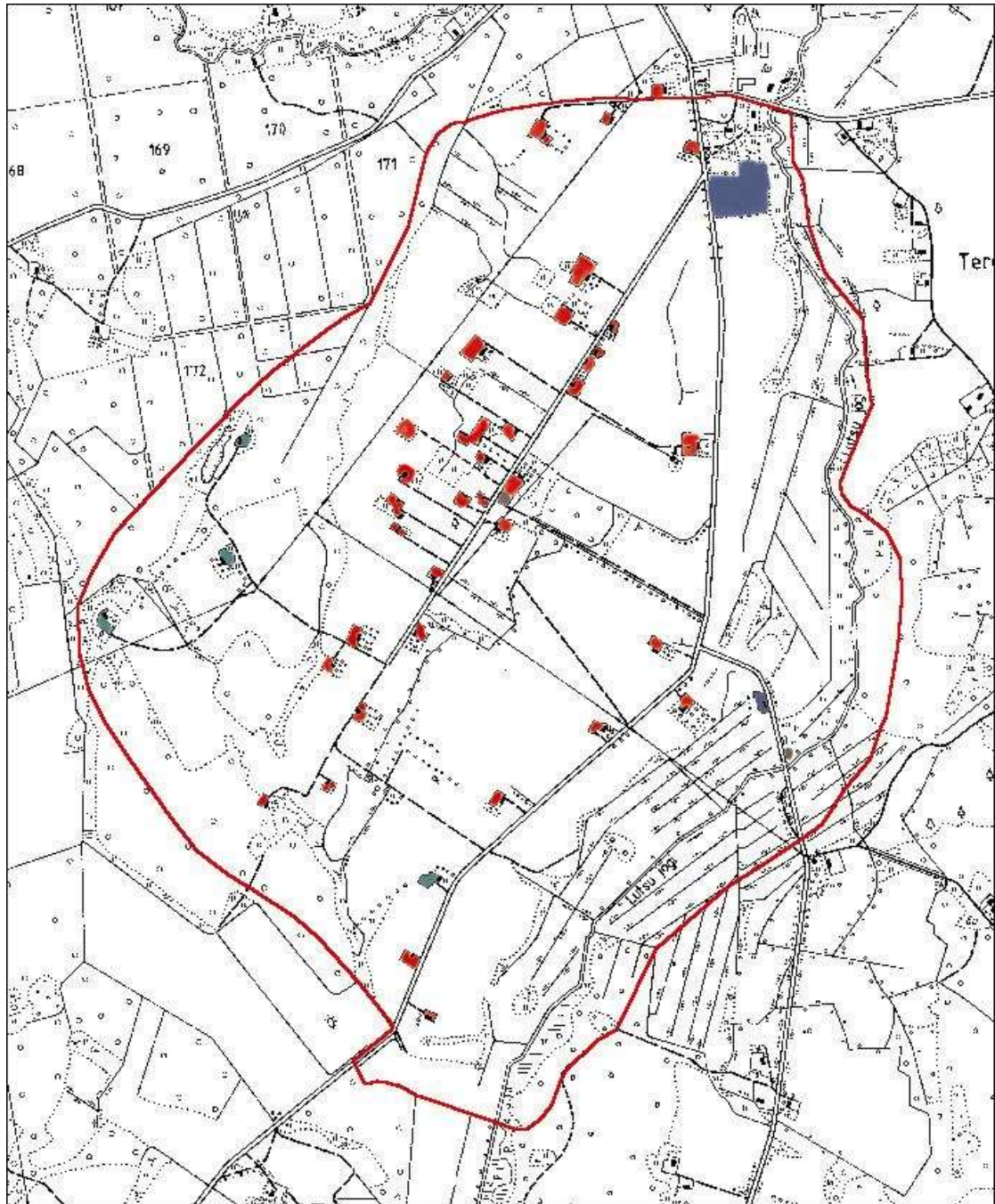
Analüüsi eesmärgiks on kirjeldada toimunud muutusi, leida hästisäilinud maastikustruktuure ja -elemente varasemast ajalooajalooperioodist ning tuvastada ajaloolise ja kultuurilise tähtsusega paiku.

Ajaloolise analüüsi koostamiseks on kasutatud vene üheverstast kaarti (1895-1917; 1 : 42 000), iseseisvusajal trükitud Eesti topograafilist kaarti (1930-40ndad; 1 : 50 000) ja talumaade kaarti (1939; 1 : 10 000), katastrikaarti(80ndad; 1 : 10 000). Eesti Ajalooarhiivis on käsitletava ala kohta säilinud üks Rasina mõisa maade kaart (1906).

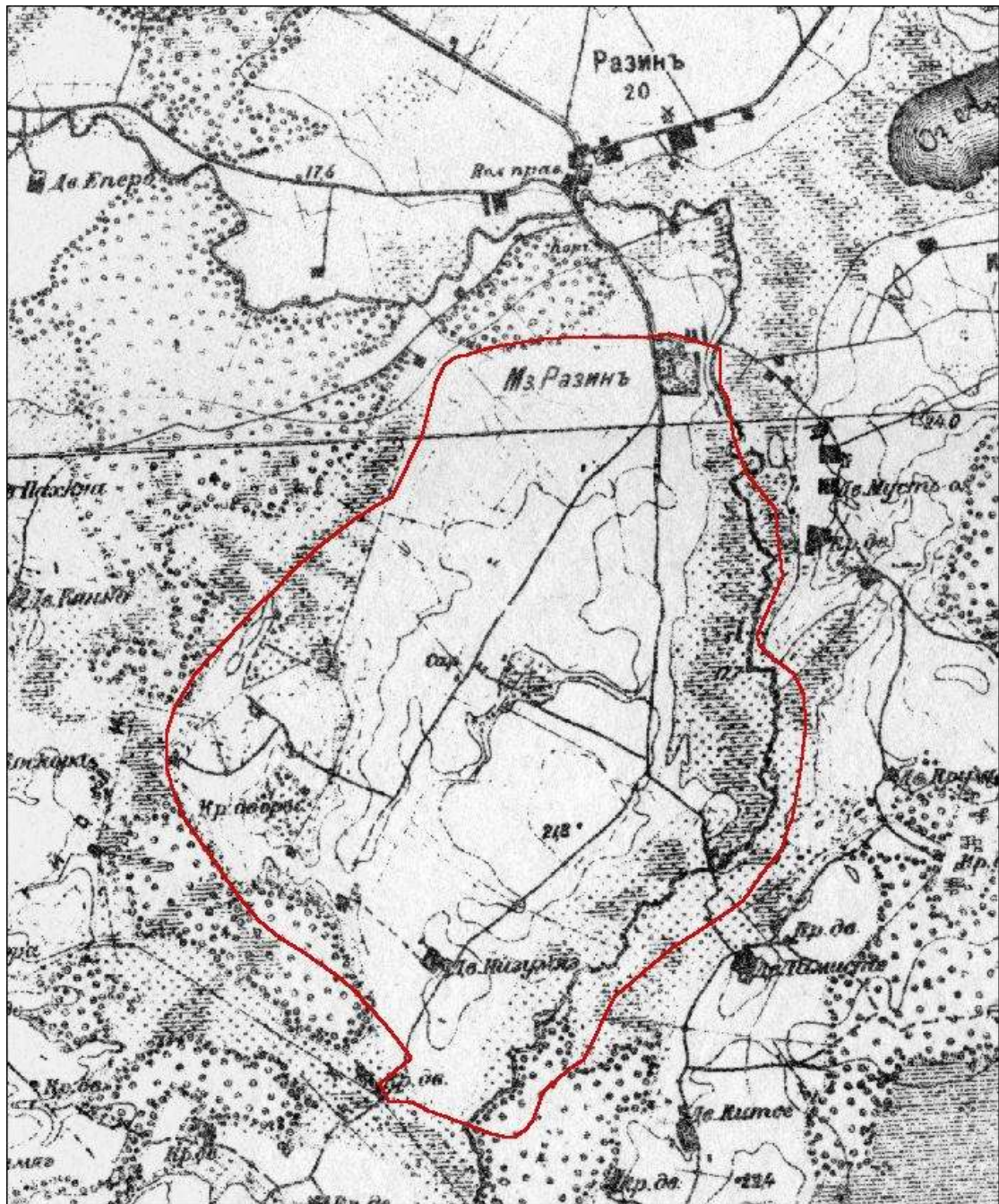
Asundusküla tekkis mõisamaade jagamisel 1920-ndatel aastatel ja asetseb endisel mõisapõllul. Võrreldes tänapäevast kaarti (vt kaart 2) Vene verstase kaardiga 19. ja 20. sajandi vahetusest (vt kaart 3) on näha, et käsitletaval alal on säilinud vaid kaks talukohta. Kummalgi pole vanad hooned säilinud, ühel on asunikutalude ehitamisega taluhooned, teisel nõukogudeaegsed. Ilmselt on veel enne asundusküla moodustamist rajatud veel kaks talukohta, seda tõendavad vanad rehielamud. 20. sajandi alguse mõisakaardi (vt kaart 4) pealt võib tuvastada mitmeid mõisa abihooned kuid praeguses maastikus on näha veel vaid laut ja vesiveski, ehk Stahlbergi veski.

Eesti topo kaardi (vt kaart 5) koostamise ajal oli asundusküla juba olemas. Asundustaludena ehitati endisele mõisapõllule kokku 42 uut talu. Tänapäevase kaardiga võrreldes on neist säilinud 38. Nõukogude ajal on alale juurde ehitatud 1 talukompleks (vt. kaart 2).

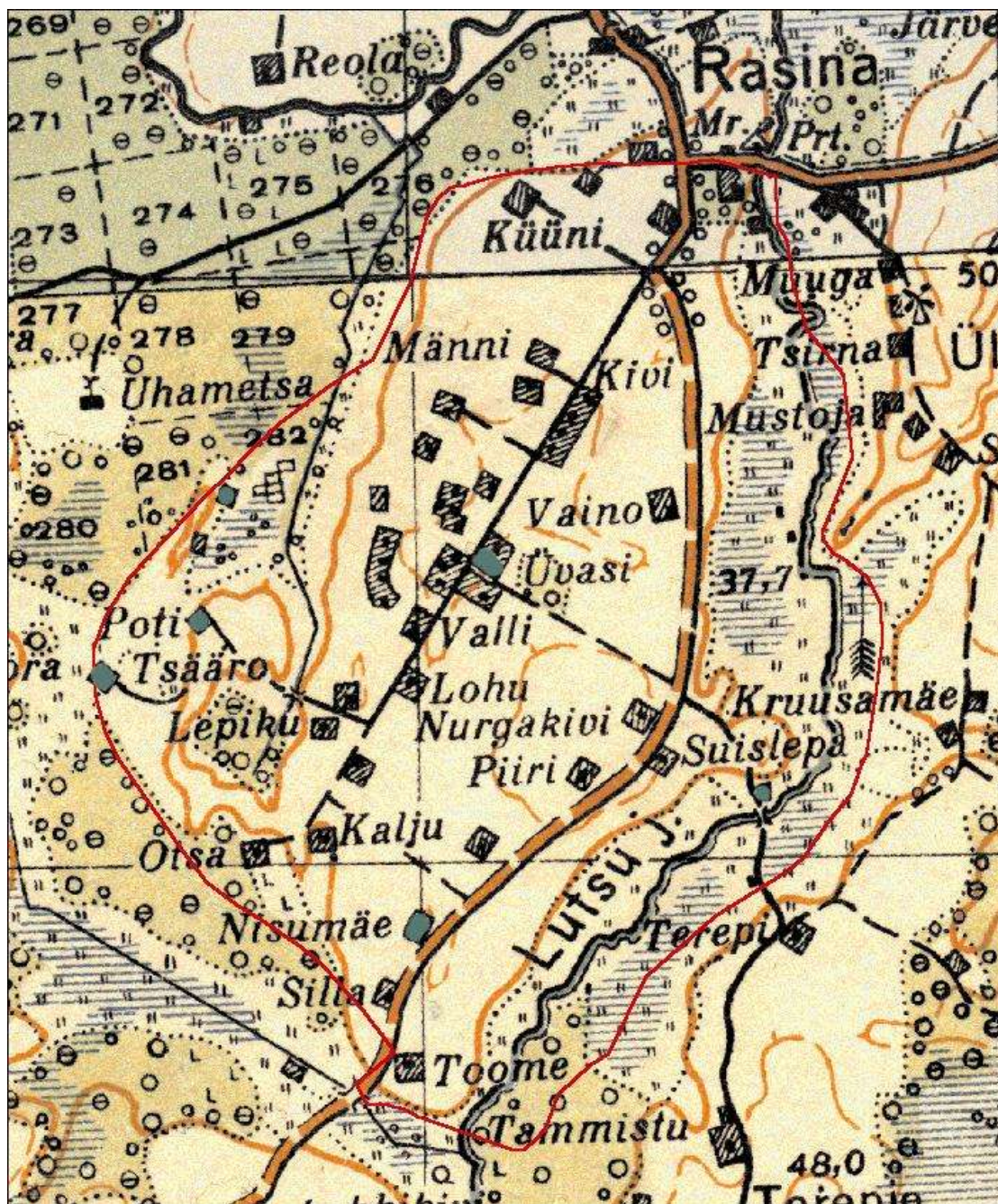
Traditsiooniliselt on olnud asunduskülades, ka Rasinal, pikad ja kitsad põllud/karjamaad. Seda tingis tollane asunikele kruntide jagamise kord. Esimese Eesti Vabariigi aegne kruntide süsteem (vt kaart 6) on põhiosastaastatud ka praegu (vt kaart 7). Pikad kitsad maatükid on asundusküla tuumikus, seda läbivast teest loodes. Kokku oli 16 ribakrunti (33,5 hektarit).



Kaart 2. Tänapäevane olukord Rasina väärtuslikul maastikul (katastrikaart; peegeldab 1980-ndate aastate olukorda). Rohelisega on märgitud talud, mis on vanemad kui asundusküla, punasega asundusküla rajamisel moodustatud talud ning sinisega Nõukogude Liidu ajal ehitatud hoonestus.



Kaart 3. Tänapäevase Rasina väärtusliku maastiku 19.-20. sajandi vahetusel (Vene verstaane kaart). Punasega märgitud ala kirdeosas on näha Rasina mõisasüda, lääneosas vanad talukohad ning keskel praegugi maasikul näha olev metsatukk ümbritsetuna mõisapõllust.



Kaart 5. Tänapäevane Rasina väärtuslik maastik esimese Eesti Vabariigi ajal 1930-ndatel aastatel, vahetult peale asundusküla rajamist (Eesti topo kaart). Sinisega on märgitud enne esimest Eesti Vabariiki eksisteerinud talud ja üksikhooned (va mõis).



Kaart 7. Ortofoto (1990-ndad) maaüksuste piiridega (Maa-Ameti kodulehelt; märts 2003). Sinisega on märgitud hetkel vaba maa staatuses olevad maaüksused.

Omandisuhted

Valdav osa alast on eraomanduses, üksikud krundid on veel vaba maa staatuses (vt kaart 7). Suurem osa maaomanikest on kohalikud (st elavad Rasinal või mujal Mooste vallas). Teise suurema grupi moodustavad Tartus elavad maaomanikud (19). Nelja krundi omanikud elavad mujal Eestis (Viljandi maakond, Võru, Põlva, Tallinn).

Rasina küla maastiku väärtused

Viljandi maakonnas väärtuslike maastike inventeerimise metoodikat kasutades tuvastati, kirjeldati ja hinnati Rasinal viit tüüpi väärtusi:

Kultuurilis-ajalooline väärtus (maastikumustri ja asustuse sarnasus traditsioonilisega; ajalooliselt ja kultuurilooliselt tähtsad paigad)

Tüüpiline asundusküla, mille sarnaseid puhtal kujul on Eestis väga vähe säilinud (Lepplaane, Pillapalu, .Kalme, Habaja jne.)

Küla struktuur ja arhitektuur säilinud esialgsel kujul (foto 5).

Ühe aja maakasutus.



Foto 5.

Esteetiline väärtus (maastiku ilu, vaated)

Vaated jõe ja üle selle (foto 6).

Asundusküla olemus ja ilme.

Hooldatud põllumajandusmaastik.

Häirivad tegurid: viimistlemata ühepereelamud mõisapargi ääres;
viimastel aastakümnetel ehitatud kuid viimistlemata
jäänud tuhaplokkidest või tellistest hooned;
vedelev prügi (karjääris, metsa all);

korrastamata hoovid
ebasobivad aiad ja tarad
söötis heinamaad jõe ääres
lagunevad kaitsealused mõisahooned



Foto 6.

Looduslik väärtus (poollooduslikud rohumaad, märgalad jne)

Jõgi (foto 7), ümbritsev mets, mõisapark, mitmekesine põllumajandusmaastik.



Foto 7.

Identiteediväärtus (väärtus kohalike arvoates)

Kõrge kohalik väärtus. Mooste valla küladest kõige elujõulisem, seal on põlised elanikud ja tugev külavaim. Paraku on küla elanikkond vananemas ja noori ning tegusaid elanikke praktiliselt pole. Puudub tulihing kes küla arengut veaks ja inimesi selle heaks koondaks.

Rekreatiivne ja turismipotentsiaal (olemasolev ja võimalik puhkeväärtus; vaatamisväärsused)

Rasina kui võimalik Moostega seotud turismikompleks (Eesti ühe omapärasema ajajärgu, selle arhitektuuri ja ajaloo tutvustamiseks). Mooste mõis on väga tugeva arengupotentsiaaliga turismikeskus, seega on Rasina asundusel suured võimalused Mooste lähedust enda arengu huvides ära kasutada (vt ka Mooste mõisakompleksi hoolduskava; Nutt, 2003).

Planeeringud

Peale käesoleva hoolduskava aluseks oleva Põlva maakonnaplaneeringu teemaplaneeringu *Asustust ja maakasutust suunavad keskkonnatingimused* alaprojekti *Väärtuslike kultuurmaastike määratlemine* puuduvad käsitletava ala kohta kõikvõimalikud planeeringud. Võimalikud NL-i aegsed planeeringud on viimase aastakümne jooksul kaduma läinud.

Maastike muutumisega seonduvad probleemid

Nagu mujalgi Eesti maapiirkondades, põhjustab ka siin peamisi maastikumuutusi maaelanikkonna kahanemine ning põllumajandusliku maakasutuse vähenemine:

- Talukomplekside/hoonete lagunemine ja tulevikus võimalike uute elanikega kaasnev võimalik asjatundmatu ümberehitamine ja sobimatud kõrvalhooned.
- Küla ähvardab tühjenemine. Rasina kooli kadumisega juba alguse saanud protsess võib kiirelt süveneda kui elanikud ei leia tööd ja kui ei suudeta siia meelitada uusi ärksaid inimesi. Esimesed märgid talude tühjaks jäämisest on juba olemas (8 tühjalt seisvat hoonet, 8 vaid suvilatena kasutatavat, 11 üksiku pensionäri või invaliidi peetavat).
- Asunduskülale iseloomuliku maakasutuse ja sellest tuleneva maastikustruktuuri kadumine.
- Varem või hiljem peab hakkama mõtlema olemasolevate kuivendussüsteemide uuendamisele. Enamus jõeäärseid kuivendatud alasid on söötis ning hakkavad võsastuma. **Samas on jõeäärne väga atraktiivne koht ja seda tuleks kindlasti säilitada avatuna** (foto 8).



Foto 8.

SWOT analüüs

Kohalike elanike arvamuse väljaselgitamiseks viidi läbi SWOT-analüüs (18. veebruaril 2003 kohtumisel kohalike inimestega).

Kaldkirjas on toodud asunduskülaga otseselt mitte seotud olevad objektid või faktid.

VÄÄRTUSED

Tihe asundus
 Senini hästi säilinud
 Ainulaadne
 Eri asulatüübid
 Vanus (1403)
 Säilinud arhitektuur
 Oma küla tunne
 Säilinud rehielamud
 Aarniku kääpad ja mets

PUUDUSED

Tühjaks jäävad majad
 Puudulik maakasutus
 Vananev elanikkond

VÕIMALUSED

Luu ühistu maahoolduseks
 Näidisküla (UNESCO)
 Luua turismikompleks koos
 Moostega
 Väärtustamise kaudu võimalus
 hankida toetusi küla
 säilitamiseks

OHUD

Kaob traditsiooniline maakasutus
 Kooli kadumisega küla tühjenes ja
 kaob külavaim
 Lagunevad majad (eriti
 kõrvalhooned)

Vaated

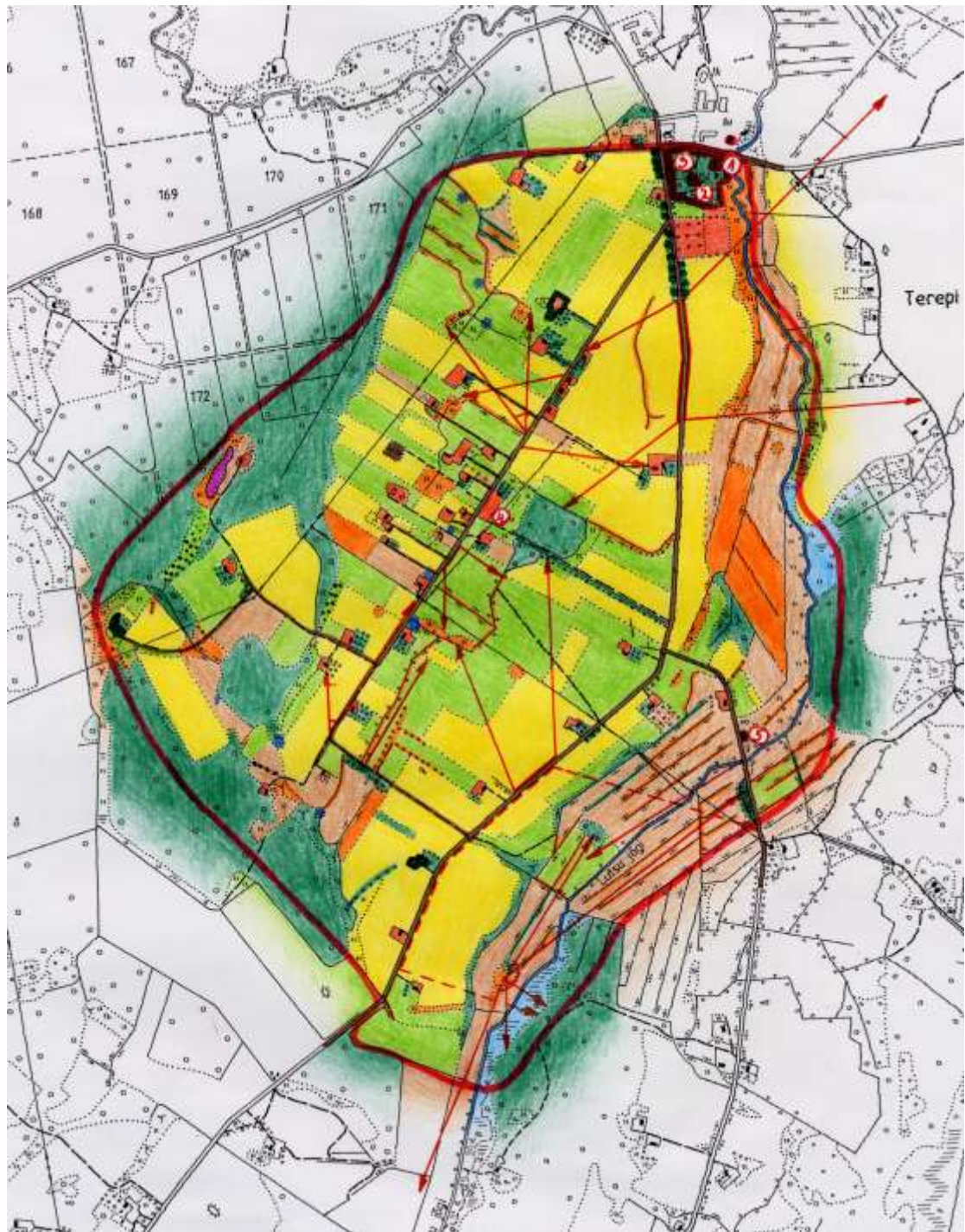
Rasina väärtusliku maastiku vaated (vt ka ülevaatekaart, kaart 8) on kahesugused: ühed on seotud jõeäärsete aladega ja käsitletavast maastikust ida poole jäävate aladega ning teised on külasisesed vaated.

Jõeäärsed vaateid ohustavad kõige enam võsastuvad ja võssakasvanud kraavid ning sööti jäänud ning võsastuma hakkavad heinamaad.

Külasisesed vaated on mitmesugused küla hoonestuse, põllumajandusmaastiku ja sellel leiduvate elementidega (metsatukad, võsastunud kraavid, üksikud silmapaistvad puud, väiksemad dekoratiivsed võsastunud alad, niisked alad) seotud vaated.

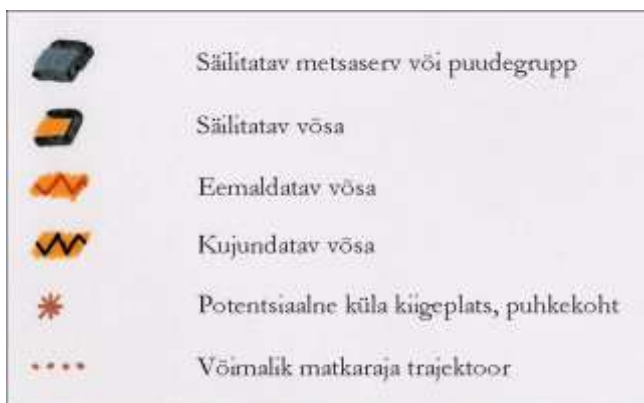
Ülevaatekaardi ja hooldusplaani legend.

	Mets, park, kõrghaljastus
	Allee
	Metsastuv/metsastatud ala, puudest istutatud hekk
	Võsa
	Põld
	Heina- või karjamaa
	Söötis ala
	Loodusliku ilmega heina- või karjamaa
	Jõgi, märg koht
	Karjäär
	Talu, hoonestatud ala
	Varemed
	Teed
	Rasina väärtusliku maastiku piir



	Rehelamu
	Vaade, potentsiaalne vaade
<u>Rasina mõisa objektid:</u>	
	park
	peahoone türehitis
	valitsejamaia
	laud
	veski varemed

Kaart 8. Ülevaatekaart.



Kaart 9. Hooldusplaan

Hoolduskava

Hoolduse eesmärgid

- Säilitada ühele perioodile omane maakasutus ja maastikustruktuur ning arhitektuur.
- Eksponeerida ja tutvustada laiemale avalikkusele üht Eesti ajaloo etappi, sellega kaasnenud omapärast arhitektuuri ja maastikku.
- Parandada kohalike elanike puhkevõimalusi.
- Aidata kohalikel teadvustada ala väärtusi ja arenguvõimalusi.

Põllumajandusmaastik

Põllumajanduslik kasutus hoiab vaated avatuna ja säilitab aastasade jooksul väljakujunenud maastikumustrit. Umbrohtunud söötis põllud ja võsastuvad rohumaad on enamiku inimeste jaoks inetu ja masendav vaatepilt.

Põllumajandusmaastiku ilme sõltub ka detailidest, muuhulgas sellest, missugune on talude olukord ja kuidas näevad välja teeservad. Kui tee servas vohab võsa, on vaade suletud, hoolimata maastiku avatusest võsariba taga. Maastikku muudavad mitmekesisemaks põlispuid, alleed, rändrahnud, põllusaared, ojad, kraavid, tiigid jne. Isegi kariloomad on omamoodi tähtis "maastikuelement". Põllumajandusmaastik taludega, kuid ilma loomadeta tundub kummaliselt väljasurnud...

Asunduskülale iseloomulikke ribakrunte on Rasinal 16. Hetkel on neid tagastatud 9. **Soovitav on tagastada ülejäänud samuti eraldi kruntidena, mitte koos. Kui see pole võimalik siis kindlasti säilitada maakasutus sellisena nagu oleksid need erinevad krundid.** Mujal käsitletava ala piires on olnud ja on ka praegu krundid suuremate tükkidena, mitte asunduskülale tüüpiliste ribadena (vt. kaart 7 ja kaart 6).

Rasina väärtuslik maastik on üldjuhul hästi hooldatud. Võsastuvaid alasid on vähe (jõe ääres) ning söötis põlde leiab vaid vähesel määral asundusküla südames kohtades, kus on eriti ilmekalt säilinud asunduskülale iseloomulik maakasutus.

Põllud ja heinamaad

Soovitav on kasvatada erinevaid põllukultuure (kartul, teraviljad, raps, lina, maasikas, kapsas, kaalikas, porgand, ristik jne) jättes eri kultuuride vahele vähemalt 1 m vaheriba tekitades nn ökoribasid (põllupeenraid), mis rikastavad põllumajandusmaastikku taime- ja putukaliikidega, pakub pesitsus- ja toitumispaiku lindudele ja väiksematele imetajatele.

Eri kultuuride kasvatamine tuleneb ja võimaldab samuti mitmesuguseid talupidamise viise (mesitalu, vanade põllukultuuride taaskasutamine, köögiviljad, teravilja kasvatavad talud jne) andes nii võimaluse kohalikel oma küla arendada ja elus hoida ning luua tegevust ning sissetulekuallikaid kohalikele. Viimane on üks põhilisemaid momente küla säilimise tagamiseks. Kindlasti mõelda koostööle Mooste rahvaga, kes üritavad taaselustada vanu käsitöö- ja põllukultuuride kasvatamise traditsioone ning arendavad seeläbi maaturismi. Koostöös nendega on võimalik Rasinal nii arendada käsitöö- ja põllumajandustraditsioone kui ka turustada seeläbi toodetavat kaupa.



Foto 9.

Heina- ja karjamaadel olevad märjad kohad säilitada, eelkõige sealset taimestikku. Ainsa hooldusvõttena rakendada võsa eemaldamist. Sellised kohad on olulised maastikku ilmestavad ja maastikulist ning looduslikku mitmekesisust suurendavad elemendid (foto 9).

Jõeäärsed söötis heinamaad

Tegemist on endiste luhahainamaadega mis on NL-i ajal kultuuristatud ja kraavidega kuivendatud ning nüüdseks on tegemist parasniiskete liigivaeste aruniitudega, millel tuleks alustada karjatamist või niitmist (korra aastas). Tugevalt võsastunud ala Säknaasse viivalt teelt põhja pool on vaja hõredamates kohtades võsast puhastada, põhja-lõuna suunaline kraav samuti võsast puhastada, ilusamad olemasolevad puud ja paju põõsad alles jätta. Ulatuslikum tihe pajuvõsa võib alles jätta kuni tekib vajadus heinamaa laiendamise järele. Samas võib see tihe võsa ka ökoloogilistel kaalutlustel (lindudele pesitsuspaigaks) alles jääda.

Niitmine/karjatamine

Karjatamine on alternatiivseks tegevuseks põlluharimisele söötis alade hooldamisel. Samuti saab karjatamisega hoida võsastumast veekogudeäärseid madalamaid alasid ning pargi ärealasid. Lisaks pakuvad karjatatavad loomad esteetilist vaatepilti.

Kuigi niitmine ja karjatamine võtavad mõlemad maha valguskonkurentsi, on nad ometi oma olemuselt äärmisel erinevad protsessid. Karjatamisega kaasneb alati tallamine – ühelt poolt tekivad tühikud, kuhu põhimõtteliselt saavad tulla uued liigid. Ometi on tallamise mõju tavaliselt niipalju suur, et tekkinud aukude kaudu saavad tulla uued liigid tõstavad kogu liikide arvu koosluses vaid mingitel keskmistel söömise intensiivsustel. Teiselt poolt kahjustab tallamine kamarat ja paljusid taimi otseselt. Paljud liigid on tallamise suhtes parasjagu tundlikud, kui neid pisut liialt palju tallata, ei kannata seda välja ja kaovad. Eriti puudutab see vartega taimi ja kõrsi.

Lisaks sellele söövad loomad selektiivselt. Mingid maitsetumad liigid saavad selle tõttu eelise. Taimed, kellel on herbivooride vastu mingi kaitse saavad eelise valguse ligipääsemisel.

Eelnevalt kirjeldatud karjamaade taimestikule kahjulike protsesside ärahoidmiseks ei tohi karjatamiskoormus ületada karjamaa taluvusvõimet ning loomade valik võiks olla mitmekesine, sest eri loomad (lehmad, hobused, lambad) söövad erinevaid taimeliike.

Niitmise ja heinakoristamisega aga viiakse üsna suur hulk taimedele olulisi aineid aineringest välja ja pikaajalise niitmise tagajärjel koosluse produktiivsus langeb. Eriti puudutab see lämmastiku osa aineringes. Sellist koosluse produktiivsuse langust ei toimu aga karjatamise juures, sest loomade väljaheited toovad ained ringesse tagasi. Ometi põhjustavad nad ainete olulise ümberjaotumise ja kohad, kuhu väljaheited satuvad, saavad võrreldes muu rohumaaga oluliselt enam väetatud.

Kulu piirab taimede paljunemist. Kulu ei teki kui niita või karjatada. Niitmine tekitab homogeensust, karjatamine heterogeensust.

Põllupeenarde ja kasutuses väljas olevate alade niitmist soovitatakse ka taimestiku mitmekesistamiseks, nii saavad nõudlikumad liigid võrdsed kasvutingimused domineerivate taimedega. **Niita ei tohiks enne juuli keskpaika, siis jõuavad linnud pesitseda ja suurem osa õistaimi õitsemise lõpetada. Niita tuleks keskelt lahku või servast serva meetodil, siis saavad põgeneda pojad ja tänu sulgimisele lennuvõimetud linnud.**

Metsaservad ja puudetukad

Metsa ja põllu vaheline piir on oluline elupaik paludele looma- ja linnuliikidele. Soovitav on jätta metsaserva ja põllu vahele vähemalt 5 m laiune püsirohumaariba, mida ei väetata ega pritsita taimekaitsevahenditega. Elupaiga väärtus suureneb, kui metsaserv ei ole järsk ega avatud, vaid ääristatud põõsastikuga. Lisaks kaitseb suletud metsaserv metsa tuulte eest ja

parandab sealset mikrokliimat. Viimase osas on Rasina väärtuslikul maastikul suhteliselt hästi, sest metsaserv on kohati endiste niitude arvelt põõsastikuga asendunud. Lisaks näeb selline metsaserv ka kaunim välja (foto 10). Rasinal moodustavad metsaservad ka olulise väärtuslikku maastikuruumi piiravad seinad. Raiete puhul peaks harvendus- ja lageraiete tegemisel metsaservad terveks jätma 10-15 m ulatuses.



Foto 10.

Metsaservade hooldus võib olla vajalik vahetult maantee, karjamaa või niiduga piirnevate servade puhul. Hooldus tähendab näiteks valikulist harvendamist, teatud liikide soodustamist või eemaldamist, servas kasvavate puude võra tõstmist, serva rohttaimestiku niitmist jne. Rasinal on heaks näiteks ala lääneosas, põliste talude juures oleva põldude vahele viimaste aastakümnete jooksul kasvanud metsa hooldus maaomaniku poolt, kus metsaserv hakkab veidi meenutama puisniitu.

Lisaks võiks soodustada silmatorkavate õite või söödavate viljadega puude-põõsaste toomingas, pihlakas, kibuvits, viirpuu, metsõunapuu, sarapuu jne) levikut, samuti võiks eelistada häid meetaimi (remmelgad ja pajud, pärn, vaher, metsõunapuu, kirss, sarapuu, vaarikas jt), eriti kui on külas kavas tegeleda mesindusega.

Metsatukad mitmekesistavad ja kaunistavad põllumajandusmaastikku ning pakuvad loomadele elupaiku.

Rasinal on ka mõned metsastuvad/metsastatud alad, seda käsitletava ala lääneosas (vt ülevaatekaart). Kolmest märgitud kohast on läänepoolseim

loodusliku uuendusega metsastuv ja ka ainuke põhjendatud metsastuv ala. Ülejäänud kahest lõunapoolsem on kuusehekk, mis suureks kasvades hakkab varjama ühte asunikutalu küla poolt vaadatuna ning ei oleks kuuskede reana orgaaniline asundusküla osa. Põhjendatum oleks madal pügatud hekk, sel juhul peaks kuuski juba pügama hakkama. Teine, põhjapoolsem istutatud ala hakkab tulevikus varjama aga kaunist kaskedest metsariba mis poolläbipaistvana eraldab hetkel põlistaludega küla osa. Arusaamatuks jääb istutatud mändide ja kuuskede otstarve.

Võsa põldudel ja võsastunud kraavid

Kraavidel on teatav väärtus kahepaiksete ja putukate elupaigana ning maastikku mitmekesistava elemendina. Kraavi väärtus elupaigana kasvab, kui kraavi serva jäetakse väetamata ja pritsimata kaitseriba. Kallastel lokkav tihe võsa takistab nii vee liikumist kui niitmist ning varjab vaateid. Kraavide ääri võiks niita igal teisel aastal. Kraave ei tohiks puhastada kevadel ega varasuvel, mil see kahjustab kraavides elutsevaid loomi ja putukaid kõige enam. Parim aeg selleks on hilissügis.



Foto 11.

Kõikides Rasina küla kraavides olid 2003 aasta aprillis vett. See näitab ühelelt poolt, et kraavid kuivendussüsteemina toimivad kuid samas ka vajavad puhastamist ja korrastamist (foto 11).

Võsa on ala piires üsna vähe: jõeäärsetel kuivendatud aladel ja veidi asundusküla südames. Maastikuhoolduse seisukohalt võib võsa Rasina väärtuslikul alal käsitleda kolmes kategoorias (vt ka hooldusplaani):

Likvideeritav võsa

Seda on Rasinal suhteliselt vähe kuna võsaga lausaliselt kaetud alasid on suhteliselt vähe.

Raietega ümberkujundatav võsa

Enamus võsa kuulub siia ja selle moodustavad võsastunud kraavid. Kuna

Rasina võsastunud kraavid ei ole ühtlaselt võssa kasvanud ja sisaldavad palju üksikpuid, tuleks neis eemaldada vaid silmapaistvamaid puid varjama hakkav võsa. (vt joonised 1-3) Võsaribast saab kujundada ebakorrapärase puuderea, kasutades ära olemasolevaid tugevamaid ja ilusamaid puutaimi. Mitmetüvelisi puid ei pruugi tingimata kujundada ühetüvelisteks (foto 12).



Foto 12.

Allesjätetav võsa

Mõned väiksemad võsastunud alad on moodustanud põldudel atraktiivseid ja maastikku ilmestavaid kogumeid. Sellised väiksemad võsa alad on soovitatav alles jätta, nii suureneb maastikulise mitmekesisusega ka bioloogiline (asundusküla südamikus ja selle ümbruses; foto 13).



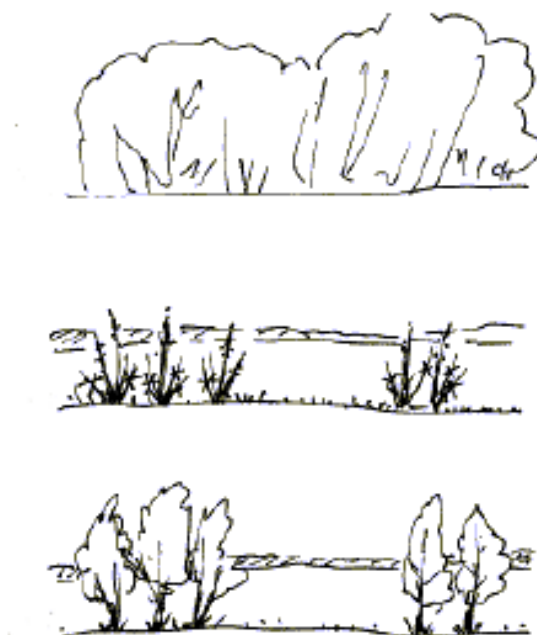
Foto 13.



Joonis 1. Teeäärsest võsaribast saab kujundada ebakorrapärase puuderea, kasutades ära olemasolevaid tugevamaid ja ilusamaid puutaimi.



Joonis 2. Kui võsa on juba kõrge ja tihe, kipuvad allesjätud puud olema peenikese tüvega ja väikese kõrgel asuva võraga. Sellised puud murduvad kergesti.



Joonis 3. Antud juhul on parem teha lausraie ja valida alles järgmisel aastal välja sobivad puuhakatised kännuvõsude seast. Meetod nõuab muidugi teatavat järjepidevust.

Alleed ja puuderead

Alleed ja puuderead rikastavad teemaastikku ja on seetõttu väga väärtuslikud. Nende hooldus peaks piirduma võsa tõrjumise ja heina niitmisega vähemalt puude võra ulatuses. Võib eemaldada ka kuivanud oksid. Kui puud kasvavad põllu serval, ei tohiks maad künda nii lähedal, et puude juured viiga saavad.

Aja jooksul muutub allee puude väljalangemise tõttu "auklikuks". Noorte puude istutamine vanade vahele ei ole aga üldiselt mõttekas, sest taimed jäävad tugeva konkurentsi tõttu kiduraks. Kui tegemist on puudereaga ainult ühes tee servas, võiks noored puud istutada teise teeserva; alleed võib samuti uuendada kahes järgus - enne ühel pool, siis teisel pool teed.

Rasina asunduskülas on väärtuslikuks endise Rasina mõisa tammeallee. Samuti on hulgaliselt võsastunud kraave, mitte küll teeäärseid põõsasribasid kuid mis siiski väga oluliselt rikastavad maastikku. Samuti toimivad need põõsasribad ökoloogiliste ribadena ning suurendavad peale maastikulise mitmekesisuse ka bioloogilist.

Silmapaistvad puud

Maastikku ilmestavad üksikud puud tuleb kindlasti säilitada. Rasina väärtuslikus maastikus leidub selliseid puid jõe ääres (foto 14) ja mitmel pool võsastunud kraavide ääres ning talude läheduses. Kuigi jõgi on käsitletava ala piires pooles ulatuses õgvendatud on ometigi üks atraktiivsemaid kohti sel alal just jõe õgvendatud osa ümbruses. Suuresti tänu jõe ääres olevatele üksikutele puudele ja avatud vaadetele.



Foto 14.

Piimapukid

Piimapukid on oluline kuid hääbuv element Eesti maastikes. Siiski on Rasinal ja selle ümbruses mõned neist säilinud ja üllatuslikult vähemalt üks neist isegi nõ 'töötab'. Rasinast Mooste poole viiva tee ääres käsitletavast alast vahetult lõunas on piimakarja pidav talu millel on tee ääres piimapukk (foto 15) millelt viib piima väidetavalt Kavastu meierei. Seda tänuväärset ja maastikke elusana hoidvat tegevust tuleks kindlasti jätkata, soodustada ja võimalusel laiendada. Siinkohal on Rasinal kui väärtuslikul piirkonnal selleks suurepärase võimalus ning võib isegi öelda, et kohustus. Küla arendamisel kindlasti elustada ka Rasina enda piimapukk ja võimalusel võib neid 1-2 juurde teha.



Foto 15.

Asustus

Mõis ja mõisapark

Kui kaitsealuseid ja suhteliselt halvas seisus mõisahooned pole võimalik taastada, siis tuleks nad korrastada ja säilitada sellisena, et nad ei muutuks ohtlikuks lastele või muidu uudishimulikele möödujatele. Ka veski (foto 16), millest on järel vaid varemed ja mis ei ole küll kaitse all, on väärtuslik maastikuelement ja tuleks heal juhul, kui selleks võimalus avaneb, konserveerida või lihtsalt puhastada pealetükkivast võsast (hävimist kiirendav tegur!, üksikuid dekoratiivseid puid-põõsaid võib säilitada, kui need ei kasva varemetele liiga lähedal, et juurtega neid kahjustada) ning eksponeerida varemetena, pakkudes nii kunagisele hiilgusele vaikset ja väärikat hääbumist. Prahi olemasolul tuleb ka see eemaldada. Siiski peab olema sellega ettevaatlik, sest varemetes hoonete ümbruses võib leiduda väärtuslikke vanu ehitusdetalle ja -materjale, mis peaksid oma kohale jääma. Kaitsealuste hoonete korrastamisel, taastamisel, remontimisel või ümberehitamisel tuleks kindlasti enne konsulteerida kohaliku muinsuskaitseametnikuga.

Muinsuskaitsealune Rasina mõisapark (foto 17) on võrreldes enamuse Eesti mõisaparkidega heas korras, pole võsa ning pargist on võimalik läbi näha. Kindlasti tuleb sellist hooldust (pealetükkiva võsa eemaldamist, niitmist ja prahi korjamist) jätkata. Vältida tuleb uute ehitiste ja rajatiste paigutamist parki.



Foto 16.



Foto 17.

Talud ja muu hoonestus

Rasina väärtuslikul maastikul on hetkel 44 talu. Neist 2 on põlised talukohad, st vanemad kui asundusküla koosseisus rajatud. Neist 41-st talust on taludena toimivaid vaid 1 (~30 lehma). Lisaks on neljas talus veel loomi (kolmes 1-2 lehma, ühes lisaks ka paar siga ning ühes mõned lambad). Kahekümne kuues talus (ka juba mainitud talud) elatakse aastaringsest sees,

neist üheteistkümnes üksik pensionär või invaliid. Suvilatena kasutatakse üheksat, kaheksa seisab tühjalt ja üks on juba peaaegu lagunenud.

Soovitused vanade/olemasolevate hoonete(-komplekside) ümber-ehitamisel.

Maksimaalselt säilitada hoonete esialgset välisilmet ja terviklikkust.

Materjal Kasutada algupäraseid materjale, hoonele algselt võõraid materjale võib kasutada vaid varjatud konstruktsioonides,

Olemasolevad detailid säilitada [ka proportsioonides (uksed, aknad, korstnad), dekoratiivdetailid (hinged, käepidemed, nurgikud, piirdelauad, impostid, puitnikerdused, lukud jms.) jt.], eriti tuleb säilitada hoonele iseloomulikud detailid. Kui võimalik säilitada originaaldetailid (foto 18) Vanu ehitusdetalle (aknaid, uksi, korstnaid jms) tuleks pigem renoveerida kui asendada.

Oluline on tähelepanu juhtida akendele. Näiteks akende väljavahetamisel tuleb jälgida olemasolevate akende jaotust. Akende jaotust võiks lubada muuta ainult tervel majal korraga ning soovitatavalt kooskõlastatuna arhitektiga. Kindlasti vältida pakettaknaid, eriti peegelduvate klaasidega

Korruselisust, katusetüüpi ja -kallet, välispinna liigendust ja viimistlusmaterjale, mahulisust, kubatuuri, kõrgust mitte muuta.

Kõik ajaloolised asundusküla hooned tuleb säilitada. Kui pole hetkel võimalik korda teha tuleb leida võimalused lagunemise eest kaitsmiseks.



Foto 18.

Soovitused uusehitistele (eesmärk sobitada uut traditsioonilisega).

Oleks hea järgida vanu ehitustraditsioone. See ei pruugi tähendada vanade hoonetüüpide jäljendamist, vaid pigem traditsiooniliste ehitusmaterjalide ja värvide kasutamist, proportsioonide, kõrguste, katusenurkade, aknatüüpide jms sobitamist olemasolevate vanemate ehitistega.

Kindlasti lähtuda asundusküla ehitustraditsioonidest (**täpsemate arhitektuursete näpunäidete ja soovituste jaoks soovitav on tellida pädevalt arhitektilt asunduskülale iseloomuliku arhitektuuri uurimus koos täpsemate soovitustega nii hädapärasemateks töödeks kui ka põhjalikumaks korrastamiseks**). Soovitavalt järgida järgnevaid nõudeid:

- Elamutüüp ühepereelamu
- Korruselisus max 1,5-korruseline, st teine korrus vaid katusealuse korrusena
- Katusetüüp poolkelp- või viilkatus
- Katusekalle ?
- Mahulisus max 2-mahuline
- Välispind liigendamata
- Materjal eelistada naturaalseid materjale (puit, kivi, metall jne). Tuleb vältida naturaalseid materjale imiteerivaid materjale.
- Värvus looduslikud või pastelsed toonid

Rasina asunduskülale ebasobiv näide nii materjali? kui värvuse osas on näha fotol 19. Mahud, pindalad ja kõrgused ei tohi ületada suurima külas oleva vastava hoonetüübi vastavat suurust. Säilinud õuedel peavad hooned püsima samadel kohtadel võrreldes varasemaga ning uutele hoonetele peab leidma sobiva funktsiooni.



Foto 19.

Tolleaegsed **ehitusvõtetest** saab lähemalt lugeda (rohked joonised!) järgmistest trükistest:

- Maaehitusi I: lk 67 ukсед
- Maaehitusi II lk 49-75 sõrestikehitus, kivisein
lk 77-91 saviehitused (materjalid, kuidas teha, viimistlus)
lk 93-109 mööbel ja sisustus
lk 137-148 tsement ja -betoontööd

Piideaedade ja väravate ehitamisel võib kasutada vaid kohalikke looduslikke materjale ja traditsioonilist teostust. Puitaedade ja -tarade püstitamisel tuleks eelistada lihtsaid konstruktsioone, mida paikkonnas ennegi kasutatud. Võimalusel asendada Rasinal küllalt levinud nõukogudeaegsed väravad ja aiad, mis ei sobi asundusküla iseloomuga muutes selle veidi kaootiliseks ja eklektiliseks (fotod 5 ja 20; võrdluseks foto 21).



Foto 20.



Foto 21.

Talude juurde kuuluv **haljastus** on samuti oluline maastikku ilmestav element. Talude põlised õuepuud ja viljapuuaiad rikastavad maastikku visuaalselt, eriti olulised on need põllumaastikul. Hekitaimedest võiks eelistada traditsioonilisi – pügatud kuusk või sirel, enelad, ebajasmiinid jt lehtpõõsad. Elupuudest ja mägimännist hekid mõjuvad traditsioonilises külakeskkonnas võõralt.

Rõhutatud tähelepanu tasuks pöörata **hoovide** korrasolekule, kuna see jääb hästi silma ja mõjutab oluliselt küla üldist väljanägemist ja külalistele jäävat muljet. Pisasjad on tihti need, mis määravad edaspidist suhtumist külasse ja külaelanikesse.

Lagunevad hooned ja talud on ühelt poolt nukrad kuid siiski ka maastikku ilmestavad (ja mitte tingimata negatiivselt) elemendid (fotod 16 ja 22). Kui ei ole võimalik enam hooneid korrastada siis võib lasta neil ka lihtsalt hääbuda, jäävad ju neid meenutavad märgid maastikku (hoonete varemetest tekkivad kühmud, metsistunud talupuud ja aiataimed) veel kauaks ajaks. Kiirema lagunemise takistamiseks oleks vajalik aga varemetele selga kasvava võsa eemaldamine ja tõrjumine. Alles võiksid jääda üksikud silmapaistvad puud-põõsad.



Foto 22.

Rasina asunduskülas on täna kaks olulist **häirivat elementi**: tuhaplokist viimistlemata kõrvalhooned talude juures ning nõukogude ajal mõisapargi külje alla kerkinud ebauhtlase viimistluse või kohati viimistluseta individuaalelamud (foto 23). Nende hoonete korrastamisel ja viimistlemisel võiks lähtuda traditsiooniliste materjalide kasutamisest, sest maastiku kui suurema kompleksi üldilmet ei muuda niivõrd moodsad ehitustehnilised konstruktsioonilahendused kui materjalid (eelkõige viimistlus). Olemasolevaid hooneid keegi lammutama ju ei hakka, püüdkem siis sobitada neid viimistlusega ajaloolisse miljöösse.



Foto 23.

Teed

Asunduse südamest läbi minev tee vajab kindlasti korrastamist. Kevadel ja sügisel märjal ajal on tee autoga praktiliselt läbimatu (foto 24).



Foto 24.

Olulisemad tegevused ja tegijad

Tegijad

Maastikuhoolduses on oluline nii tervik kui detailid, sellepärast on raske välja tuua teistest olulisemaid tegevusi või tegevuspaiku. Maastiku kui terviku olukord sõltub arengutest põllu- ja metsamajanduses ning maaelupoliitikast. Põllumaastiku säilimise eelduseks on jätkuv põlluharimine. Seega on talunikud ning muud kohalikud metsa- ja maaomanikud kõige tähtsamad maastikuhooldajad. Nende tegevus vormib maastiku üldist ilmet.

Kindlasti peitub palju võimalusi ühistegevuses. Mõttekas oleks ilmselt ühistute loomine, sest väiketalunikul on täna raske oma maad harida ja toodangut müüa ning kallite masinate soetamine on vaid vähestele talunikele jõukohane. Mõnel pool on vallal olemas oma masinapark, mida kasutatakse nii valla maade hoolduseks kui teenustööde tegemiseks.

Konkreetsete kohtade ja maastikuelementide saatus sõltub rohkem iga üksiku maaomaniku, aga ka külaseltside jm kohalike ühenduste huvidest ja võimalustest. Oma talu hooneid ja õue saab korras hoida ainult omanik ise. Paljugi on aga võimalik ära teha ka külaelanike ühistööna.

Olulisemad tegevused

- Arhitektuuriline inventeerimine ja soovitused renoveerimiseks ning ehituseks.
- Matkarada ja küla kiigeplats.
- Koostöö Mooste mõisakompleksi arendajatega.
- Asunduse tee kordategemine.
- Võsaribade harvendamine, eelkõige vaadete sektorites olevad.
- Kaitsealustele Rasina mõisa objektidele kasutuse leidmine ja mõisapargi korrastamine, samuti endise veski varemete lagunemise takistamine ja neile kasutuse leidmine.
- Jõeäärsetelt heinamaadelt võsa eemaldamine ja heinamaade niitmine.

Millest alustada

Kõige olulisem Rasina küla puhul on leida see inimene/inimesed/ühendus kes oleks piisavalt motiveeritud maastikuhoolduskava rakendamiseks ja kohalikele küla väärtuste selgitamiseks.

Matkarada ja küla kiigeplats

Matkaradade ja teeäärsete puhkekohtade rajamine nõuab paljude maaomanike huvi ja koostööd ning võib seetõttu kujuneda keeruliseks ettevõtmiseks. Samas on need head objektid "projektide" koostamiseks ja raha taotlemiseks mitmesugustest allikatest. Prioriteedid sõltuvad siin eelkõige külaelanike endi huvidest ja võimalustest.



Foto 25.

Siinkohal pakume välja koha Rasina küla kiigeplatsile. Äärmiselt sobiv koht selleks on Rasina väärtusliku maastiku lõunaosas jõe ääres olev kungas (vt hooldusplaan; foto 25) millelt avanevad ilusad vaated piki jõge nii alla (foto 26) kui ülesvoolu ning ka teisele poole jõge olevale heinamaale. Eelduseks on ka olemasolev kõrghaljastus künka ümber ja peal (kask, hall lepp). Künka peale võiks rajada külakiige, vahetusse lähedusse lõkkeplatsi ja istumiskohad.



Foto 26.

Teise võimaliku puhkekoha, näiteks pallimänguplatsi ja väiksema spordiväljaku, rajamine võiks kaalumisele tulla endisesse liivakarjääri (foto 27) käsitletava ala lääneosas.



Foto 27.

Välja pakutav matkarada (vt ka hooldusplaan) kulgeks piki jõge (võimalik laudtee, kuna jõeäärne on niiske) Rasina mõisa pargini ning sealt läbi asunduse tagasi. Välja pakutud trassi pikkus on ca 10 km. Võimalik oleks ka põige Aarniku kääbasteni. See aga eeldab kääbaste korrastamist. Täpsem matkaraja kontseptsioon (võimalikud punktid võiksid kirjeldada asundusküla aja- ja tekkelugu; kääpaid ja muistset asustust ning ajalugu; mõisat, selle säilinud abihooneid ja ajalugu; loodust, selle asukaid ning looduslikku mitmekesisust; Nõukogude Liidu ajal toimunud muutusi ning selle ajalugu konkreetselt Rasinaga seoses ja ka veidi üldisemalt, näiteks Saaremaa valsi lugu seoses maaparandustalgutega Löönes, Saaremaal, viimast võimaldab NL-i ajal kuivendatud ja kultuurmaastikuks muudetud luhaniidud jms) ja trajektoor tuleb välja mõelda hilisema töö korral kui selleks vajadus tekib ja võimalus avaneb.

Põllud

Kindlasti üritada säilitada asunduse südames olevat veel säilinud iseloomulikku maakasutust ja maastikustruktuuri.

Rahastamine

Vald ja maakond

Talgutöödeks on võimalik toetust küsida vallast. Talgulistele võidakse korvata näiteks kütusekulud (mootorsaed, võsalõikurid, niidukid, transport jne). Tööjõukulud reeglina ei korvata, samuti antakse harva raha masinate ostuks. Mõnes maakonnas on seevastu võimalik masinaid maastikuhoolduseks laenata. Valla abi võiks olla ka 2004. aastal õpilasmaleva näol nagu toimub käesoleval aastal Moostes.

Külaseltsid saavad taotleda toetust infomaterjalide koostamiseks ja trükkimiseks, samuti kohalike matkaradade ja vaatamisvääruste viidastamiseks.

Maavalitsuse (ja valla) toetusel on võimalik taotleda toetust väga mitmesugustest allikatest (näiteks Kohaliku Omaalgatuse programmist) mitmesuguste hooldustööde jaoks, sh küla peopaikade väljaehitamiseks ja korrastamiseks.

Keskkonnateenistuse eelarvest saab korvata põhiliselt kaitsealadel tehtavate hooldustööde kulutusi. Näiteks: võsaraie, niitmine, karjatamine, matkaradade rajamine jne.

Muinsuskaitse eelarvest kaetakse peamiselt eriti väärtuslike kaitsealuste ehitiste remondikulud. Võimalik taotleda toetust, kuid see eeldab kooskõlastatud projekti olemasolu. Muinsuskaitsealuste hoonete korrastamine, remont, rekonstrueerimine jne on tegevused, mis tuleb kindlasti kooskõlastada muinsuskaitseinspeksiooniga. Lihtsam on taotleda toetust arheoloogiamälestiste hooldamiseks – võsaraie, niitmine, karjatamine. Taotlusi on soovitatav esitada aasta lõpul või aasta alguses, mil koostatakse eelarveid.

Põllumajanduse keskkonnaprogramm

Põllumajanduse keskkonnaprogrammi eesmärgid

Eesti põllumajanduse keskkonnaprogrammi eesmärgiks on soodustada keskkonnasõbralike põllumajandusmeetodite juurutamist ja jätkuvat kasutamist, säilitada ja soodustada bioloogilist ja maastikulist mitmekesisust, suurendada põllumajandustootjate keskkonnateadlikkust ning aidata keskkonnale tulutoovalt tegutsevatel põllumajandustootjatel saada kohast tulu. Toetusi makstakse kompensatsiooniks keskkonnakasulike teenuste eest.

Põllumajanduse keskkonnameetme väljatöötamise ja rakendamise eest vastutab Põllumajandusministeerium.

Põllumajanduse keskkonnatoetus enne EL-ga liitumist

Põllumajanduse keskkonnatoetust hakati Põllumajandusministeeriumi administreerimisel maksma mahepõllumajanduse ja eesti maakarja kasvatamise eest juba 2000. aastal. 2001. aastal lisandusid põllumajanduse keskkonnatoetuse pilootprojekt kahel pilootalal - Kihelkonna ja Lümända vallas Saaremaal ning Palamuse vallas Jõgevamaal ning Keskkonnaministeeriumi administreeritav pool-looduslike koosluste hooldamise toetus (vt täpsemalt loodushoiutoetus).

Pilootprojektiga tahetakse enne toetuse üleriigilist rakendamist katsetada väljapakutud põllumajanduse keskkonnaprogrammi struktuuri ja meetmete sobivust ning selle alusel parandada administreerimis-, nõustamis- ja koolitussüsteemi ja täpsustada nõudeid ning pakkuda välja täiendavaid tegevusi.

Pilootaladel maksti 2001. aastal toetust keskkonnasõbraliku majandamise, eesti tõugu hobuse kasvatamise, kiviaia taastamise ja hooldamise, põllumajanduslikust kasutusest ajutiselt väljas oleva võsastunud põllumajandusmaa hooldamise, põõsasribade rajamise ning tiikide ja märgalade rajamise (viimased kaks ainult Palamuse vallas) eest. Suurt tähelepanu pöörati tootjate informeerimisele ja koolitamisele.

2002. aastal jätkati eelmisel aastal alustatud toetuste maksmist, lisandusid eesti hobuse kasvatamise toetus kogu riigis ja hea taimekasvatustava võtete kasutamise toetus (keskkonnasõbraliku majandamise osa) 55 vallas. 2003. aastal toetatakse tõenäoliselt samu tegevusi.

Loodushoiutoetus

Väärtuslike pool-looduslike koosluste hooldamist toetatakse üleriigiliselt alates 2001. aastast Keskkonnaministeeriumi poolt administreeritava toetuse raames (2001. aastal maahooldus-, 2002. aastal loodushoiutoetuse nime all). Lepinguid sõlmivad olenevalt ala asukohast kas kaitseala administratsioon või maakonna keskkonnateenistus. Toetatakse selliste koosluste taastamist ja hooldamist, mis on inventuuride käigus hinnatud väärtuslikeks. Juhul kui hooldaja hinnangul on tegemist väärtusliku poolloodusliku kooslusega, mis pole aga sellisena kajastatud, võib pöörduda lepingu sõlmija poole ja paluda kooslus hinnata.

2001. ja 2002. aastal toetati puisniidu, rannaniidu, loopealse, lammi-, soostunud või sooniidu, puiskarjamaa ja aruniidu hooldamist. Lisaks oli võimalik taotleda toetust ka karjatatavate alade tarastamisele. Erinevate koosluste hooldamisel on erinevad nõuded, mille täitmist lepingu sõlmija kontrollib. Näiteks rannaniidu hooldamiseks tuleb seda kindla loomkoormusega teatud päevade arvu karjatada, puisniidu hooldamiseks tuleb seda aga mitte enne teatud kuupäeva niita, hein riisuda ja ära vedada ning hoida puistu ja põõsastiku liituvus hõre. Ka toetussummad on nõuetest lähtuvalt erinevad (400 - 2000 krooni hektarile). 2002. aastal toetati lisaks

hooldamisele kõrgemate toetussummadega ka koosluste taastamist. 2003. aastal jätkub tõenäoliselt 2002. aastaga sarnane süsteem.

Euroopa Liiduga liitumise järgselt praegune toetuse taotlemise kord ja toetussummad muutuvad mõnevõrra. Tõenäoliselt saab pool-looduslike koosluste hooldamise eest toetust taotleda koos teiste põllumajanduse keskkonnatoetustega PRIA maakondlike büroode kaudu.

Põllumajanduse keskkonnatoetus El-iga liitumisjärgselt

Euroopa Liiduga liitumise järgselt hakkab, sarnaselt praeguste EL liikmesriikidega, põllumajanduse keskkonnatoetus olema üks maaelu arengu toetustest. Liitumisjärgne toetussüsteem on Põllumajandusministeeriumi poolt väljatöötamisel. Selleks loodi 2002. aastal töögrupp, kuhu kuuluvad nii põllumajandus kui keskkonnaspetsialistid. Lisaks jätkuvad konsultatsioonid laiema ringi huvigruppidega.

Toetussüsteem jääb sarnaseks praegusega, täpsustuvad nõuded ja toetussummad, lisanduvad mõned uued toetusliigid. Toetust ei pea taotlema enam igal aastal, vaid lepingud sõlmitakse 5 aastaks. Seega saavad toetusest huvitatud pikemaajaliselt oma tegevusi planeerida. Toetuse taotlemine hakkab sarnaselt praegusega toimuma PRIA maakondlike büroode kaudu.

Põllumajanduse keskkonnatoetuse meetmed ja maastikuhoolduskavad

Maastikuhooldustööde rahastamisel on põllumajanduse keskkonnatoetustel oluline osa. Järgnevalt tutvustatakse põllumajanduse keskkonnatoetuse meetmeid, millel on otsene kokkupuutepunkt maastikuhoolduskavadega. Meetmete nõuetest on esile toodud vaid olulisemad, laskumata detailidesse. Alltoodud põllumajanduse keskkonnatoetuse meetmete tutvustus on vaid esialgne ettepanek (november 2002), mis edaspidiste läbirääkimiste käigus võib muutuda ja kõik kirjeldatud tegevused ei pruugi seetõttu ka rakenduda.

Keskkonnasõbralik majandamine

Keskkonnasõbralik majandamine koosneb kahest astmest. Peamised nõuded toetuse saamiseks:

- koostada keskkonnasõbraliku majandamise plaan, mis koosneb põllumassiivi kaardist (ortofoto, kus tähistatakse kogu põllumajandusmaa põldude kaupa), väetusplaanist ja viljavahelduse sisseviimise plaanist;
- järgida väetuspiiranguid, millega reguleeritakse nii sõnniku kui mineraalväetiste lubatavaid koguseid;
- järgida kindlatele nõuetele vastavat viljavaheldust. Lisaks sellele tuleb teha mullaproovid, pidada põlluraamatut ja osaleda koolitusel. Keskkonnasõbraliku majandamise teises astmes tuleb lisaks ülaltoodud nõuetele:

- arvestada täiendavate piirangutega sõnniku ja väetise kasutamisel, piiratud on ka loomkoormust;
- teatud hektaritest suuremad põllud liigendada mitmeaastase taimeistikuga ribadega, mida peab kindlal ajavahemikul niitma. Mitteharitava maaga (tee, mets) külgnevatesse põlluservadesse tuleb rajada või jätta vähemalt 1,5 meetri laiused ribad. Neil ribadel ei tohi kasutada väetisi ja taimekaitsevahendeid;
- säilitada kõik looduslikud rohumaad, seal ei tohi kasutada väetisi ega taimekaitsevahendeid;
- säilitada kõik väärtuslikud maastikuelemendid (nt kiviaiad, metsatukad, maastikulise või bioloogilise mitmekesisuse seisukohalt olulise väärtusega puud) ning ajaloolise ja arheoloogilise väärtusega objektid;
- tagada talu heakord (sobitada uued ehitised maastikku, kasutada võimalusel kohalikke ehitismaterjale, säilitada paikkonnale iseloomulikud taluhooned).

Väärtuslikud maastikud

Vastavalt maastikuhoolduskavale ja konkreetse talu maastikuhooldusplaanile toetatakse hooldustöid, mida muud põllumajanduse keskkonnatoetuse meetmed ei sisalda. Suure tõenäosusega toetatakse väärtuslikel maastikel kas mõnevõrra kõrgema määraga või eelisjärjekorras ka keskkonnasõbralikku majandamist ning mõningaid muid tegevusi (nt kiviaedade taastamine).

Maastikuelementide rajamine, taastamine ja hooldamine

Toetatakse mitmete oluliste maastikuelementide rajamist, taastamist või hooldamist:

Traditsiooniliste puittarade rajamine ja hooldamine

Toetatakse traditsiooniliste puittarade rajamist ja hooldamist, kusjuures tuleb kasutada traditsioonilisi töövõtteid, materjale ja olenevalt paikkonnast sobivat kujundust. Puittarade taastamisel ei tohi selle kandvad osad olla metallist, samuti ei ole lubatud kasutada puidukaitsevahendeid.

Mitmeliigiliste põõsasribade rajamine ja hooldamine

Meede on mõeldud intensiivse põllumajandusega piirkondade maastikustruktuuri mitmekesistamiseks, bioloogilise mitmekesisuse suurendamiseks ning tuule- ja vee-erosiooni vähendamiseks. Põõsasriba rajamine toimub vastavalt kohaliku Maaparandusbüroo ja Keskkonnateenistuse poolt kooskõlastatud projektile. Lisaks sellele on nõuded kasutatavatele liikidele ja paigutusele. Põõsasribale vahetus läheduses on keelatud väetiste ja taimekaitsevahendite kasutamine.

Alleede rajamine ja hooldamine

Rajatav allee peab piirnema põllumajandusmaaga ja asuma küla või talu sissesõidutee ääres. Allee rajamiseks peab olema tunnustatud spetsialisti

poolt kinnitatud projekt. Eraldi nõuded on allee rajamiseks sobivatele liikidele ning istutamisskeemile. Allee vahetus läheduses on keelatud väetiste ja taimekaitsevahendite kasutamine ja maa harimine (v.a. niitmine). Allee hooldamisel peab vältima selle võsastumist. Vajadusel tuleb eemaldada kuivanud oksid.

Tiikide ja märgalade rajamine ja hooldamine

Meede on suunatud intensiivse põllumajandusega piirkondadele, kus toetatakse hüdroloogiliselt sobivatele aladele tiigi või märgala rajamist, aidates sellega kaasa looduslike elupaikade tekkele ja maastiku mitmekesisistamisele. Tiigi rajamiseks peab olema tunnustatud spetsialisti poolt koostatud projekt, mis on kohaliku Maaparandusbüroo ja Keskkonnateenistuse poolt kooskõlastatud. Tiiki ei ole lubatud kasutada ärilistel eesmärkidel. Tiigi hooldamisel tuleb vajadusel piirata vetikate ja kõrgemate veetaimede vohamist, eemaldada põhjasetet ja taimestikku, piirata kalda puittaimestiku kasvu.

Võsastunud põllumajandusmaa hooldamine

Toetatakse vaadete avamiseks ja avatud põllumajandusmaastike säilitamiseks põllumajandusmaade võsast puhastamist. Võsa hävitamine peab seejuures toimuma mehaaniliste vahenditega, sellel maal ei ole lubatud kasutada taimekaitsevahendeid. Lisaks sellele on reguleeritud selle maa hilisem kasutamine (ainult rohumaana).

Mahepõllumajandus

Toetust makstakse nii mahepõllumajandusele üleminekuajal kui mahepõllumajanduslikul tootmisel. Selleks peab järgima "Mahepõllumajanduse seaduse" nõudeid ja osalema koolitusel.

Kohalikud ohustatud tõud ja sordid

Toetatakse kultuuripärandi ja geneetilise mitmekesisuse seisukohalt oluliste kohalike ohustatud tõugude - eesti maatõugu veise ja eesti hobuse ning ohustatud sortide kasvatamist.

Liigikaitselised projektid ja Natura 2000

Toetatakse näiteks ohustatud kahepaiksete (kõre, rohekärnkonn, mudakonn, harivesilik) elupaikade (tiikide, lompide) rajamist ja hooldamist ning rändlindude söödapõldude rajamist.

Mullakaitse

Meetme eesmärgiks on kaitsta muldi vee- ja tuuleerosiooni eest ja vähendada toitainete leostumist veekogudesse. Meede on rakendatav erosiooni- ja deflatsiooniohtlikel, samuti turvasmuldade esinemisaladel. Toetatakse sobiva agrotehnoloogia kasutamist, püsirohumaade rajamist ning maa talvel põllukultuuridega kaetult hoidmist.

Riiklikud toetused

Põllumajanduse keskkonnaprogramm

2003. aastal toetatavad tegevused

2003. aastal võib toetust taotleda järgmisteks tegevusteks:

- 1) hea taimekasvatustava võtete kasutamine;
- 2) keskkonnasõbralik majandamine;
- 3) mahepõllumajanduslik tootmine;
- 4) Vabariigi Valitsuse 30. jaanuari 2001. a määruse nr 42 «Ohustatud taimesortide ja loomatõugude loetelu» (RT I 2001, 14, 64) § 2 punktis 1 nimetatud ohustatud tõugu looma kasvatamine;
- 5) kiviaia taastamine ja hooldamine;
- 6) mitmeliigilise põõsasriba rajamine;
- 7) tiigi või märgala rajamine ja hooldamine;
- 8) põllumajanduslikust kasutusest ajutiselt väljas oleva võsastunud haritava maa hooldamine;
- 9) põllumajanduslikust kasutusest ajutiselt väljas oleva võsastumata haritava riigimaa, sealhulgas maareformi seaduse (RT 1991, 34, 426; RT I 2001, 52, 304; 93, 565; 2002, 11, 59; 47, 297 ja 298; 99, 579; 100, 586) § 31 lõikes 2 nimetatud maa hooldamine.

(Põllumajandusministri 3. märtsi 2003. a määrus nr 24. Piirkondade loetelu ja tegevused, mille eest nendes piirkondades 2003. aastal antakse põllumajanduslikku keskkonnatoetust).

Maaparandussüsteemi hooldustoetus

Maaparandussüsteemi hooldustoetus on rahaline abi, millega osaliselt hüvitatakse maatulundusmaale või põllumajandussaaduste tootmiseks kasutatavale eluasemekohtade maale rajatud maaparandussüsteemi hooldustööde maksumus.

Maaparandussüsteemi hooldustoetuse ühikumäärad on 2003. aastal alljärgnevad:

- 1) veejuhtmel rohttaimede ja peenvõsa niitmise eest 2400 krooni hektari kohta;
- 2) veejuhtmel võsa ja metsa raiumise eest 5800 krooni hektari kohta;
- 3) veejuhtme sängist takistuste eemaldamise eest 1200 krooni veejuhtme kilomeetri kohta;
- 4) veejuhtme sängist sette eemaldamise eest käsitsi 8700 krooni ja mehhaniseeritult 5600 krooni kilomeetri kohta;
- 5) ...

SAPARDi investeeringutoetused

Meede nr 6. Külade renoveerimine ja arendamine

Üldeesmärk on valmistada maapiirkondade mitteriiklikke organisatsioone ette kaasfinantseerimiskõlbulike, kohalikul algatusel põhinevate, külaarengut soodustavate ja elukeskkonda parandavate projektide koostamiseks ja rakendamiseks.

Eesmärgid:

- edendada kohalikul initsiatiivil tuginevate maaelu arendamisprojektide rakendamist Eesti maapiirkondades
- edendada külaasustuse arengut ja külade renoveerimist
- parandada maapiirkondade kultuuri- ja looduspärandi majanduslikku, keskkonnaalast, turismi- ja kultuuripotentsiaali

Ulatus:

Selle väljapakutava meetme raames toetatakse kohalikul algatusel põhinevaid tegevusi, mis tõstavad elukeskkonna sotsiaalset, kultuurilist ja looduslikku väärtust. Konkreetsed tegevussuunad antud meetme raames on:

- investeerimistoetus üldkasutatavate külahoone ehitamiseks ja renoveerimiseks; sh arhitektuurilise või ajaloolise väärtusega hoonete rekonstrueerimine või säilitamine;
- investeerimistoetus külade arengustrateegiasse või kohaliku kogukonna arengukavasse kuuluvate külaparkide, laste mänguväljakute ja matkaradade rajamiseks.
- investeerimistoetus internetiühendusega infotehnoloogiakeskuste ja infopunktide arendamiseks või rajamiseks.

Sihtgrupp:

Antud meetme puhul on sihtgrupiks mitteriiklikud organisatsioonid ja üksikettevõtjad.

Meede nr 3. Maapiirkondades alternatiivse majandusliku tegevuse arendamise ja mitmekesistamise investeeringutoetus

Üldeesmärk Käesoleva meetme eesmärgiks on aidata kaasa maapiirkondades põllumajandussektori tööhõive järsust langusest ning muudest struktuurilistest muutustest tingitud tööhõive probleemi lahendamisele.

Eesmärgid:

Meetme eesmärk on toetada kohalikul initsiatiivil põhinevaid tegevusi, mis loovad võimalusi uute töökohtade tekkimiseks, lississetulekuteks ja maapiirkonna üldiseks majandustegevuseks.

Lubatudavad kulutused maaturismile ja sellega seonduvatele tegevustele:

- Hooned: turistide majutamiseks, toitlustamiseks ja muuks teenindamiseks vajalike hoonete ehitus ja renoveerimine
- Rajatised: puhkemajandusega seotud rajatiste (spordiväljakud, matkarajad) ehitus ja renoveerimine
- Seadmed: vastavalt majandusministri määrusele ja toiduseadusele majutus- ja toitlustusettevõtetele esitatavate nõuete täitmiseks vajalikud seadmed (ost ja paigaldamine)

Lubataavad kulutused käsitööle:

- Hooned: käsitööks vajalike ruumide ja hoonete ehitus ja renoveerimine
- Seadmed: kudumismasinad, kangasteljed, käärpuud, vokid, puidutöötlemisseadmed ja tööriistad, keraamikaahjud ja tööriistad, ventilatsiooniseadmed (ost ja paigaldamine)

Investeeringuobjektid

Maaturism ja sellega seonduvad tegevused

- Turistide teenindamiseks, sh majutamiseks ja toitlustamiseks vajalikud ehitised: hoonete, spordiväljakute, matkaradade ja laagriplatside ehitamine ja rekonstrueerimine
- Majutus- ja toitlustusettevõtetele esitatavate nõuete täitmiseks vajalike seadmete ostmine ¹

Käsitööks vajalike hoonete ehitamine ja rekonstrueerimine

- Käsitööks vajalike hoonete ehitamine ja rekonstrueerimine
- Kudumismasinate, kangastelgede, käärpuude, vokkide ja õmblusmasinate ostmine
- Puidutöötlemisseadmete ja -tööriistade ostmine ¹
- Õmblustööstuse ettevõtete sisseseade ja töövahendite ostmine¹
- Keraamikaahjude ja -tööriistade ostmine ¹
- Ventilatsiooniseadmete ostmine ¹

¹- Ostmine sisaldab ka investeeringuobjekti paigaldamiseks tehtavaid kulutusi.

Keskkonnainvesteeringute keskus

Sihtasutus Keskkonnainvesteeringute Keskuse ülesandeks on finantseerida loodusvarade taastootmiseks, keskkonnaseisundi hoidmiseks ja keskkonnakahjustuste heastamiseks vajalikke projekte ning meetmeid

Muinsuskaitseameti vahendid

Kui tavakodanik, kelle maal muinsuskaitsealune objekt asub, tahab raha taotleda selle hooldamiseks, siis tuleb pöörduda kirjalikult Muinsuskaitseameti poole, arvestades riigieelarve koostamise tähtaegu. Taotlusele tuleb lisada eelarve. Enamuses maakondades on maavanema juures moodustatud komisjonid (Muinsuskaitseameti kohaliku inspektori osavõtul), kes panevad paika prioriteedid. Soovijate arv ja vajadused on reeglina ca 10 korda suuremad kui jagatav rahasumma.

Viimaste aastate jooksul on riigieelarvelised vahendid, mida Muinsuskaitseamet saab kasutada mälestiste restaureerimiseks-remondiks, püsinud ca 15 miljoni krooni piirides aastas. Kui see jagada võrdselt kõigi maakondade vahel, tuleb igäihele neist ligikaudu 1 miljon krooni, mis võimaldab ainult kõige minimaalsemaid hädaabitöid – neid, mis on vajalikud mälestise hävimisest päästmiseks.

Arheoloogiamälestiste (linnamäed, kivikalmed, ohvri- ja kultusekivid jmt) hooldustööde kulud on tavaliselt 5 000-20 000 krooni muistise kohta, millest umbes poole kannab Muinsuskaitseamet. Lisanduvad tähise ja infostendi kulud. Muinsuskaitseamet eraldab selleks igal aastal kogu Eesti kohta 200 000-250 000 kr, valdajad ja omanikud ligi kaks korda enam. Siin tuleb esile tõsta Riigimetsa Majandamise Keskust, kes aktiivselt ja tulemuslikult tegeleb riigimetsamaadel asuvate arheoloogiamälestiste hooldustöödega.

Kultuurkapitalilt võib saada toetust ainult väga erandlikel juhtudel ja siis ka ainult uuringuteks või projekteerimiseks.

Phare ESC 2001 alaprojekt Toetus turismi arendamiseks Eestis

Toetusskeemi *eesmärgiks* on turismi infrastruktuuri arendamine infrastruktuuri tehtavate investeeringute kaudu, turismitoodete ja -tegevuste mitmekesistamine, innovaatiliste turismitoodete arendamine ning regioonide atraktiivsuse suurendamine.

Abikõlblikud sihtregioonid:

- Põhja-Eesti (Ida-Viru maakond)
- Lõuna-Eesti (Valga, Võru, Põlva, Tartu ja Jõgeva maakonnad)
- Lääne-Eesti saared (Saare ja Hiiu maakonnad)

Abikõlblikud taotlejad:

- Kohalikud omavalitsused
- Maavalitsused
- Omavalitsusliidud
- Mittetulundusühendused ja sihtasutused

Toetatavad valdkonnad on:

- Ajalooline ja kultuuripärand (ajaloo- ja arhitektuuripärandi (mõisad, kindlused jne.) arendamine terviklikeks turismi sihtkohtadeks; kultuuri vaatamisväärsused; muuseumide ja väljapanekute ajakohastamine)
- Loodusturism (rahvuspargid ja külastuskeskused; külastuskeskuste väljapanekute atraktiivsemaks muutmine (väljapanekute täiustamine); looduse õppe- ja matkarajad)
- Aktiivne puhkus (aktiivse puhkuse keskused; jalgrattateed ning -võrgustikud; seiklusturism)

Toetatavad tegevused:

- Turismiobjektide ja -vaatamisväärsuste ehitus või renoveerimine

- Rajatavate turismiobjektidega seotud turismiinfo viitade ja -tahvlite paigaldamine
- Juurdepääsuvõimaluste rajamine ning maastikukujundus turismiobjektide juures
- Matka- ja loodusradade ning jalgrattateede ehitus
- Külustuskeskuste ja muuseumide väljapanekute koostamine ja uuendamine

Kasutatud materjalid

Kaardid

- Ajalooline kaart aastast 1906. (EAA, fond 3724, nimistu 5, säilik 2699);
- Vene verstane kaart (1895-1917; 1 : 42 000);
- Talumaade kaart aastast 1939 (EAA. fond 3724, nimistu 6, säilikud 1103, 1135)
- Eesti topograafiline kaart (1930-40-dad; 1 : 50 000)
- Katastrikaart (1980-dad; 1 : 10 000)
- Ortofotod (Maa-ameti kodulehelt)

Kirjandus

Põllumajandusmaastike loodushoid. Soovitusi talunikele igapäevasteks töödeks. Eesti Ornitoloogiaühing, 2003

Hellström, K., Maastikuhoolduskavad ja maastikuhooldus. Keskkonnaministeerium. 2002

Väärtuslike maastike määratlemine. Metoodika ja kogemused Viljandi maakonnas. Keskkonnaministeerium, 2001

Hellström, K., Sinialliku järve ümbruse maastikuhoolduskava. Viljandi Maavalitsuse planeeringutalitus. Keskkonnaministeerium, 2001

Hellström, K., Tänassilma jõe oru hoolduskava kuudekülast Tänassilma küalani. Viljandi Maavalitsuse planeeringutalitus. Keskkonnaministeerium, 2001

Põlva rajoonis: kodu-uurijate seminar-kokkutulek 17.-20. augustini 1978. Artiklite kogumik. Tallinn 1978

Tartumaa. Maateaduslik, tulunduslik ja ajalooline kirjeldus, 1925

Võrumaa. Maateaduslik, tulunduslik ja ajalooline kirjeldus, 1926

Kappo, J., Põlva rajoon. Siin- ja sealpool maanteed, 1989

Minevikumälestusi I. Põlvamaa kodulookogumik. Põlva 1998

Minevikumälestusi II. Põlvamaa kodulookogumik. Põlva 2000

Arman, H. (peatoim), Eesti arhitektuuri ajalugu, Tallinn 1965

Tihase, K., Eesti talurahvaarhitektuur, Tallinn 1974

Kalm, M., Eesti 20. sajandi arhitektuur, Tallinn 2001

Eilart, J. jt, Kas tunned maad, Tallinn 1965

Kallejärv, T. (koost), Matkaradu Võru- ja Põlvamaal, Eesti Noorte Turismimaja, 1992

Esko, E. Ahja, Mooste, Rápina. Maalehe raamat. 2002

Peterson, A., Asunike elamute ehitamisest kodanlikus Eestis,
Etnograafiamuuseumi aastaraamat, Tallinn 1965

Peterson, F., Taluehitused, Rahvaülikool, Tallinn 1921

Maaehituse I, ART Põllumajandusliit, Tallinn 1928

Maaehituse II, ART Põllumajandusliit, Tallinn 1930

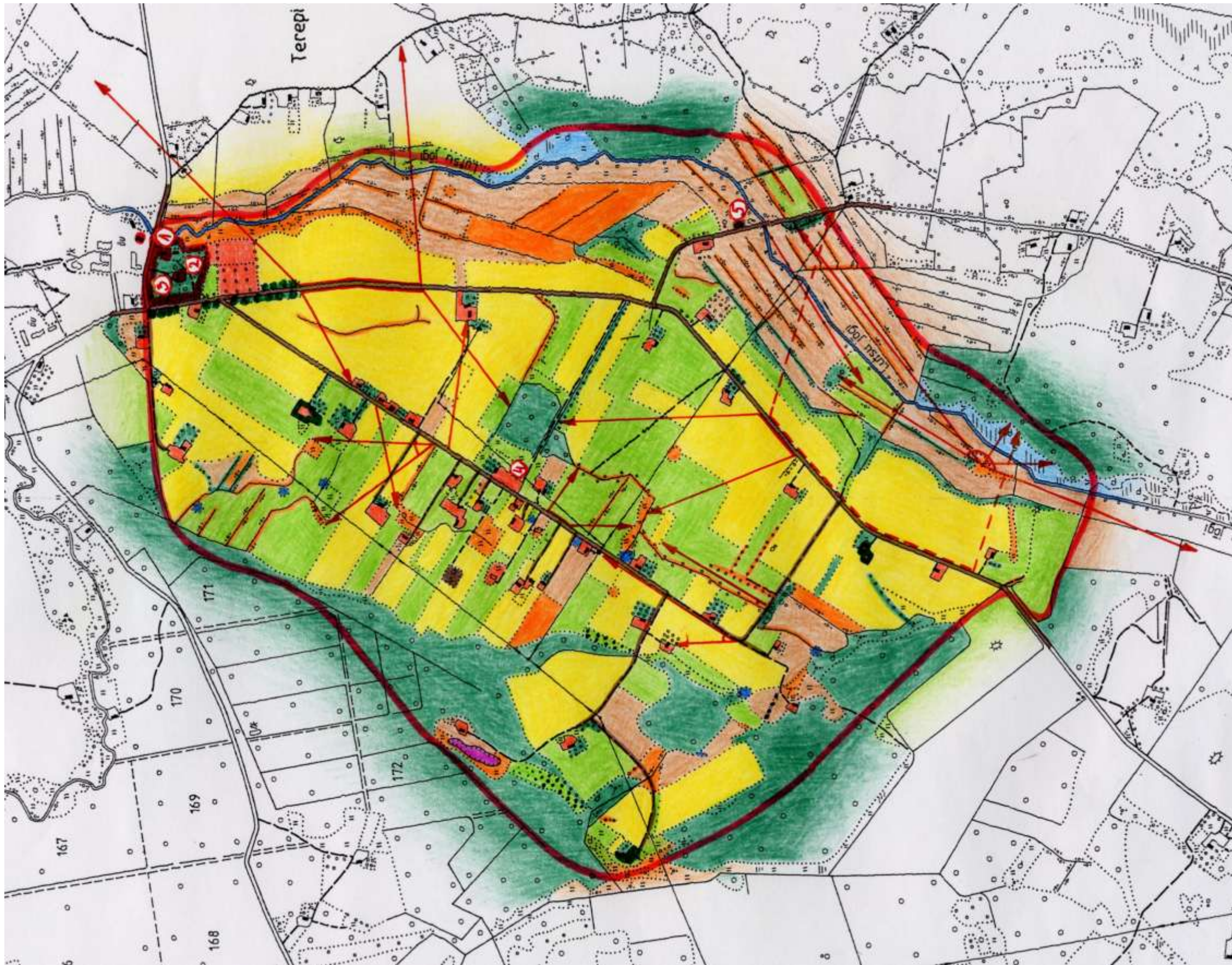
Internet

www.pria.ee

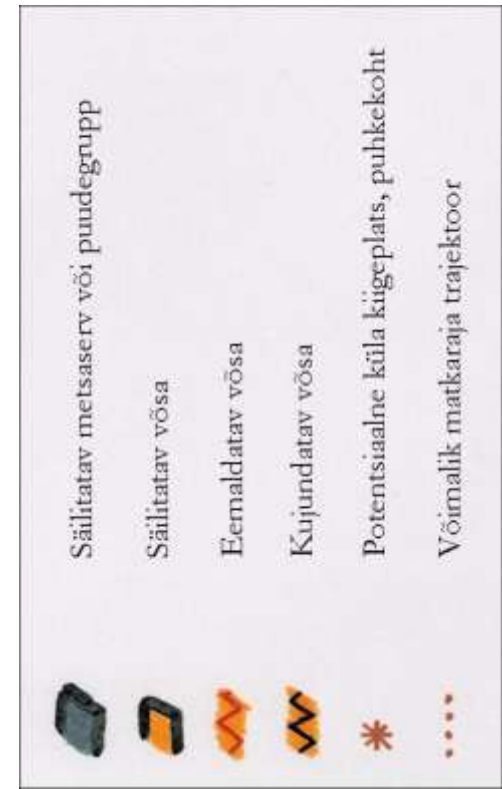
www.agri.ee

www.kik.ee

www.maaamet.ee



Kaart 8. Ülevaatekaart



Kaart 9. Hooldusplaan