

Keskkonnakaitse Instituut

MOOSTE MÕISAANSAMBEL

HOOLDUSKAVA



Koostanud: maastikuarhitekt Nele Nutt
maastikuarhitekt Age Merila

Sisukord	
Sisukord	2
Mis on hoolduskava?	5
Hoolduskava ülesanded	5
Hoolduskava	5
Hoolduskava koostamise protsess.....	5
Tänase situatsiooni analüüs.....	6
Üldandmed ja asukoht.....	6
Ala kirjeldus ja ajalugu	6
Ajalooline analüüs	6
Pargi paviljon	8
Regulaarne ehisaed	8
Vastsemõisa parkmets.....	9
Mooste mõisa hoonestus	9
Omandisuhted	11
Mooste piirkonna väärtused.....	11
Kultuurilis-ajalooline väärtus.....	11
Esteetiline väärtus	13
Looduslik väärtus.....	14
Identiteediväärtus	17
Rekreatiivne- ja turismiväärtus	18
Hoolduse eesmärgid.....	19
Eesmärkide saavutamiseks lähiaastatel vajalike hooldustegevuste kirjeldus	19
Mooste pargi ala hooldus	19
Puistu.....	19
Rekonstrueerimisprojekt	21
Kraavid.....	21
Teedevõrk	21
Skulptuurid.....	21
Parkimine	22
Prügimajandus.....	22
Munakivitee	22
Veepuhastusjaam	22
Hoonestus.....	22
Müür.....	23
Mooste alevik.....	23
Maastikupargi osa	23
Järveäärsed alad	24
Vaated	24
Metsapargis on võsastunud järveäärne madalam osa. Osaliselt tuleks võsa eemaldamisega avada vaateid järvele ja teisel pool järve asuvale pargile ning mõisahoonetele. Üksikud puud ja väärtuslikumad puudegrupid tuleks jätta kasvama (vt. kaart).Alleed ja puude read.....	24
Alleed ja puude read	26
Hooldamine.....	27
Niitmine või karjatamine	28
Matkarada	28
Supluskoht.....	29
Infotahvel ja viidad	29

Üritused.....	29
Tegevuste tähtsuse järjekord.....	29
Väärtusliku maastiku piiride täpsustus	30
Hoolduse organiseerimise ja rahastamise võimalused.....	31
Vald ja maakond	31
Põllumajanduse keskkonnaprogramm	31
Põllumajanduse keskkonnatoetus enne EL-ga liitumist	31
Loodushoiutoetus.....	32
Põllumajanduse keskkonnatoetus El-iga liitumisjärgselt.....	32
Keskkonnasõbralik majandamine	33
Väärtuslikud maastikud	33
Maastikuelementide rajamine, taastamine ja hooldamine	33
Mitteliigiliste põõsasribade rajamine ja hooldamine	33
Alleede rajamine ja hooldamine	34
Tiikide ja märgalade rajamine ja hooldamine.....	34
Võsastunud põllumajandusmaa hooldamine.....	34
Mahepõllumajandus.....	34
Kohalikud ohustatud tõud ja sordid	34
Liigikaitseprojektid ja Natura 2000.....	34
Mullakaitse.....	34
Riiklikud toetused	34
Põllumajanduse keskkonnaprogramm	34
Maaparandussüsteemi hooldustoetus.....	35
SAPARDi investeeringutoetused.....	36
Meede nr 6. Külade renoveerimine ja arendamine	36
Meede nr 3. Maapiirkondades alternatiivse majandusliku tegevuse arendamise ja mitmekesistamise investeeringutoetus.....	36
Keskkonnainvesteeringute keskus	37
Muinsuskaitseameti vahendid.....	37
Phare ESC 2001 alaprojekt Toetus turismi arendamiseks Eestis.....	37
Internet	39

Sissejuhatus

Käesolev töö on valminud 2003. aasta esimesel poolel koostöös Mooste Vallavalitsuse ja Põlva Maavalitsusega.

Mooste mõisakompleks kuulub Põlvamaa väärtuslike maastike II tähtsusklassi (kokku III tähtsusklassi). Tegemist on kõrge maakondliku tähtsusega alaga. Ala peamiste väärtusteks on kultuurilis-ajalooline ja esteetiline väärtus, üksikobjektide kogum ning kohalik huvi.

Kuna hoolduskavade koostamisega on Eestis tegeletud alles väga lühikest aega, siis antakse käesolevas töös kõigepealt lühiülevaade hoolduskava üldistest eesmärkidest, seejärel tutvustatakse hoolduskava koostamise protsessi ja tulemusi.

Põhirõhk on töös Mooste mõisaansambli väärtustel ja väärtuste säilitamiseks vajalike tegevuste ehk hooldussoovituste kirjeldamisel.

Hoolduskava koostamisel on väga tähtis roll kohalikel elanikel, sest hoolduskava on abimaterjal eelkõige kohalikele elanikele süsteemse tegevuse teostamiseks ja kajastab just kohalike elanike jaoks olulisi väärtuseid. Kohalike elanike kaasamiseks korraldati hoolduskava koostamise käigus rahvakoosolek.

Mooste mõisaansambli hoolduskava koostamisel on lähtutud eelkõige Mooste mõisaansambli ajaloolisest ja kompositsioonilisest väärtusest. Arvestades ka pargi esteetilist, funktsionaalset (mõisa peahoonet kasutab kool) ja rekreatsioonilist väärtust.

Käesolev hoolduskava on soovituslik dokument, mis on aluseks maahooldustoetuste lepingute sõlmimisel.

Mis on hoolduskava?

Hoolduskava ülesanded

- Anda ülevaade ala põhilistest maastikulistest väärtustest
- Panna paika ala hoolduse eesmärgid
- Kirjeldada eesmärkide saavutamiseks vajalikke hooldustegevusi lähiaastatel
- Panna tegevused tähtsuse järjekorda
- Pakkuda välja hoolduse organiseerimise ja rahastamise võimalusi
- Täpsustada väärtusliku maastiku piire

Hoolduskava

- Võimaldab koordineerida ja suunata toetusi kõige väärtuslikumatele aladele
- On alusmaterjaliks toetuste taotlemisel
- On alusmaterjaliks detailplaneeringute koostamisel
- On alusmaterjaliks turismi marsruutide koostamisel ja matkaradade kujundamisel
- On inspiratsiooniks ja abiks kohalikele elanikele, kes tahavad hoida oma kodukandi maastike väärtusi ja omapära
- Aitab korraldada koostööd piirkonna maaomanike ja –kasutajate vahel
- Vahetab kontakte ja informatsiooni kohalike elanike ja asjasse puutuvate ametnike ja ametkondade vahel

Hoolduskava on iseloomult soovituslik, seevastu selle alusel sõlmitavad lepingud määratlevad täpselt, mida maaomanik või –kasutaja peab tegema antud toetussumma saamiseks. Lepingu sõlmimine on vabatahtlik.

Hoolduskava koostamise protsess

- Andmete kogumine
- Ala inventeerimine (välitööd)
- Andmete analüüs
- Hoolduskava kasuta ja plaanimaterjali koostamine
- Hoolduskava esitlemine ja/või hooldustööde arutelu kohapeal
- Talgutööd ja lepingute sõlmimised

Tänase situatsiooni analüüs

Üldandmed ja asukoht

Mooste mõis asub Põlva maakonnas, Mooste vallas, Mooste asulas. Tegemist on kõrge maakondliku tähtsusega väärtusliku maastikuga.

Ala suurus vastavalt väärtuslike maastike inventeerimisel määratud esialgsetele piiridele on 1 km². Ala piire täpsustati hoolduskava koostamisel, mille tulemusena ala pindala mõnevõrra suurenes (vt. kaart).

Ala kirjeldus ja ajalugu

Ala asub Kagu-Eesti lavamaal, mida liigendab Mooste järv. Parki ümbritseb lainjas moreenmaastik, mis on enamasti põllustatud, järve otstes on niisked heinamaad, loodekaldal asub parkmets, idakaldal Mooste mõisaansambel koos vabakujulise pargiga.

Järve kaldad on lauged, enamasti soised, osalt õõtsikulised. Liivasele kagukaldal asub supluskoht.

Mooste end. *Moisekats*, praegune nimi 'Mooste' on pärit kohaliku rahva kõnepruugist, mõisa hooned, park ja järv hõlmavad kokku 1 km² suuruse ala.

Ajalooline analüüs

Ajaloolise analüüs põhineb säilinud ajalooliste ja tänapäevaste kaartide võrdlusel ning kirjalike allikmaterjalide analüüsil.

Analüüsi eesmärgiks on kirjeldada toimunud muutusi, leida hästisäilinud maastikustruktuure ja –elemente varasemast ajalooperioodist ning tuvastada ajaloolise ja kultuurilise tähtsusega paiku.

Kirjalikest allikatest on töö koostamisel kasutatud Mooste mõisa ajaloolist õiendit (koostanud O. Suuder) ja käsikirja Põlva rajoon (koostanud V. Ranniku, asub Muinsuskaitsearhiivis).

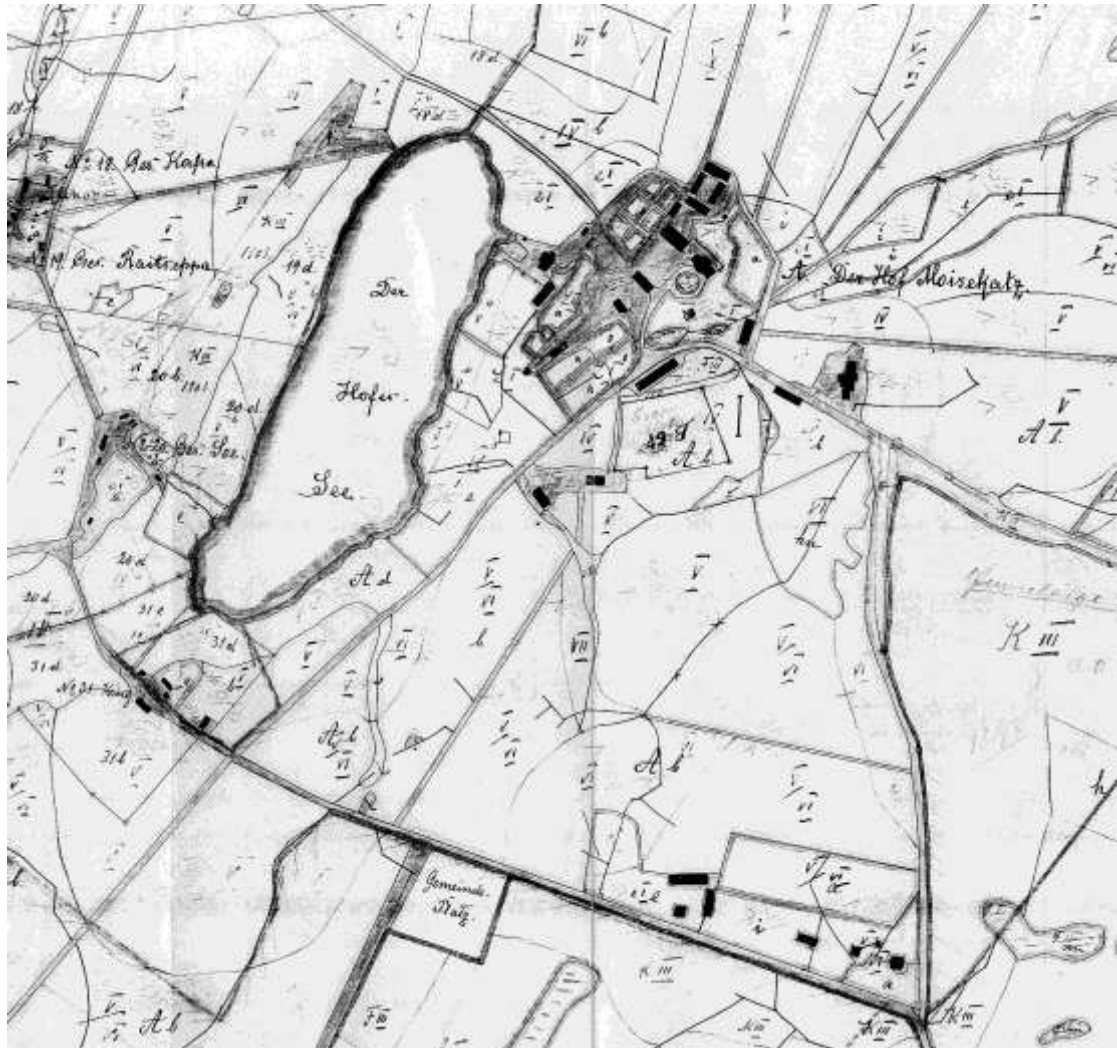
Ajaloolise analüüsi koostamiseks on kasutatud Tsaariaja lõppu (1895 - 1917) kajastavat vene üheverstast kaarti (1 : 42 000), iseseisvusajal trükitud Eesti topograafilist kaarti (1 : 50 000), katastrikaarti ja orienteerumisplaani.

Eesti Ajalooarhiivis on Mooste mõisaansambli kohta säilinud kaks kaarti: *Karte des privaten Guten Moisekatz* 1874 - 1875 (M 1 : 5 200)¹ (vt. joonis 1) ja *Transport Charte von dem privaten Gute Moisekatz* 1870² (vt. joonis 2). Mõlemad kaardid on koostatud 19. sajandi lõpuveerandil ja kirjeldavad Mooste mõisaansamblit enne 20. sajandi suurejoonelisi ümberehitusi. Seetõttu ei ole võimalik neilt näha tänaseks säilinud mõisaansambli planeeringut. Küll aga annavad plaanid informatsiooni toleaegsete pargi- ja hoonestusalade kohta. Plaanidelt on näha, et juba 19. sajandil oli hoonetest lääne poole jääv ala kasutusel pargina. 20. sajandil koos uue hoonetekompleksi ehitusega kujundati ümber ka pargiosa. Peahoone kõrvale rajati vabakujulise planeeringuga maastikupark, lisaks laiendati parki ka teiselepoole järve. Rajatud park on kõrgetasemelise planeeringuga.

Veljo Ranniku kirjeldab 1976.a. Mooste mõisaparki järgmiselt.

¹ EAA F. 3724, n. 5, sü. 2841

² EAA F. 3724, n. 4, sü. 1900



Joonis 2. Mooste mõisa kaart aastast 1874

Pargi paviljon

Pargis asus 20. sajandi algusest pärit paviljon. Kõigist külgedest lahtine väike lihtne puidust paviljon, mis oli kaetud lameda viilkatusega asus pargi keskosas. Paviljoni katust toestasid neljatahulised puittulbad, mille vahele oli kinnitatud ristuvatest diagonaalprussidest rinnatis. Tänapäevaks on paviljonist säilinud vaid vundament.

Regulaarne ehisaed

Pargi teise, väiksema osa moodustas historitsistliku ilmega väike regulaarne ehisaed peahoone vastasküljel valitsejamaja suunal. See oli poolkaarekujulise planeeringuga tasandatud ala, mis oli majandushoonete poolt piiratud müüriaga, kogu kaarel kõrge pügatud pärnahekiga, milles olid kujunduslikele telgedele paigutatud teid ääristavad profileeritud karniisidega laiad katteplaadid ning neil tsemendist valatud pseudobaroksete ehisvaasidega kaunistatud postamendid. Ehisaia planeering ei ole säilinud.

Park oli ka valitsejamaja ees, kus vabas paigutuses kasvas kontrastsetes rühmades tammi, nulge, vahtraid ja rikkalikult sireleid. Selles pargiosas oli ka väike tiik, mille keskel asuval saarel kasvas üksik väga dekoratiivne kerapaju.

Vastsemõisa parkmets

Vastsemõisa parkmetsaks kutsutud parkmets asub Mooste järve vastaskaldal kitsa ribana järsaku serval. Parkmetsas on suurepinnaliste rühmadena istutatud mände, kuuski, pärnasid, saari, nulge, lehiseid, seedermande. Parkmetsa keskosas paiknevalt väljakult avaneb avar vaade järvele, mõisapargile ja otse veepiiril paiknevale lossitaolisele viinavabrikule. Puude vahelt on olnud vaade peahoonele. Kirjeldatud asukohas on asunud teine pargiehitus “Lustihoone”, hiljem on samale kohale ehitatud laululava, mis on samuti tänaseks hävinud.

Kujundatud on ka ülejäänud järve ümbritsev maastik, üksikute tamme ja tammegruppidega, metsäär on ääristatud kaskedega. Tamme read kulgevad piki järvekallast jätkudes ka teisele poole Tartu-Räpina maanteed.

Räpina-Tartu maanteelt mõisa poole suunduvat peasisseõiduteed ääristab pärna-tamme puistee.

Tähelepanuvääriv on, et müüriga piiratud majandushoovis ei ole kasvanud puid.



Vaade mõisakompleksile teiselt poolt järve. Foto 1910. aastatest.



Mooste mõisa peahoone. Foto on pärit umbes 1914. aastast.

Mooste mõisa hoonestus

Mooste mõis kujunes välja 16. sajandi lõpul. Mõisaansambel asub Mooste järve kagupoolsel kaldanõlval, kust avaneb vaade Mooste järvele, ümbritsevatele põldudele ja

metsadele. Mõisa hoonestust iseloomustab ansambliilisus nii üldkavatiselt kui ka ehituselt stiili seisukohalt. Mõisaansambel (ehitatud 1904 - 1909) on silmapaistev näide 20. sajandi alguse mõisaarhitektuurist. 1909. aastal valminud peahoone on üks ilusamaid juugendstiilis ehitisi Eestis. Ühtlasi annab hästi säilinud majanduskompleks detailse pildi tolleaegse agraar-tööstuslikust tootmisüksusest. O. Suuderi väitel on mõisahoone arhitektuur heimatkunstile orienteeruv. Projekteerijaks võib seega olla baltisakslasest arhitekt, kelle looming on mõjutatud nii juugendist kui ka heimatkunstist (näit. R. V. Engelhardt). Kuna tegemist on ka suurepärase pargikujundusega siis võib olla näiteks R. V. Engelhardt ka pargi kujunduse autoriks. Tema poolt on Eestis ümber kujundatud näiteks Luua mõisa park, säilinud on Engelhardti joonis Visusti mõisapargi kujunduse kohta). A. Hein pakub Mooste mõisa peahoone arhitektiks Riia arhitekti A.Reinberg'i. Praeguses mõisaansambelis on O. Suuderi väitel neli hoonet, mis ehitusstiili ja ehitusviisi järgi osutades kuuluvad vanemasse ehitusjärku. Need on valitsejamaja, sõidutall-tõllakuur koos müüri ja nende vahel, ait ja rehi.



Mooste mõisa valitsejamaja



Majandusõue
ümbritsev müür ja
kellatorn

Kõrvalhooned moodustavad kaks alaansamblit – ringmüüri ja piiratud karjalautade ja tallide kompleks ning viinavabrik koos lähemate hoonetega. Ringmüüri ja piiratud majanduskompleksi kuuluvad valitsejamaja, sõidutall-tõllakuur, karjalaut, sealaut, tööhobuste tall, vankrikuur, puutöökoda, sepikoda, väravaehitised ja kellatorn.

Mooste mõisa majanduskompleksi on ehitatud uusi hooneid, mis varjutavad endist stiilset ansamblit. Kõige häirivamad on neist tüüpprojekti järgi silikaadist ehitatud kauplus ja söökla. Peale mõisa riigistamist 1920. aastatel anti peahoone kooli kasutada. Täna (2003) kasutab hoonet Mooste Põhikool.

Omandisuhted

Suurem osa väärtuslikust alast kuulub munitsipaalomandisse (Mooste vald). Järgnevas tabelis on ära toodud andmed väärtusliku ala piiridesse jäävate eramaade kohta (vt. kaart).

Tabel 1. Omandisuhted

Jrk. nr.	Katastriüksuse tunnus	Pindala (m ²)	Nimetus	Maasihtotstarve
1	47301:002:1055	5 150	Feliks	elamumaa
2	47301:002:1017	3 316	Nopassoni	elamumaa
3	47301:002:1018	3 381	Kaaruse	elamumaa
4	47301:002:1019	3 548	Ristmaa	elamumaa
5	47301:002:1020	4 730	Veebri	elamumaa
6	47301:002:0222	7,4 ha	Lepiku	maatulundusmaa
7	47301:002:1043	2 013	Tiigi	ärimaa
8	47301:002:1010	4 424	Mooste Katsejaam	tootmismaa
9	47301:002:0910	5,4 ha	Lillemäe A-130	maatulundusmaa
10	47301:002:1011	2 082	Mooste katsejaam	tootmismaa
11	47301:002:0990	2 346	Kirsi	elamumaa
12	47301:002:0981	3 216	Joonassoni	elamumaa
13	47301:002:1095	8 607	Priks	elamumaa
14	47301:002:1044	3 862	Nurmelehe	elamumaa
15	47301:002:1047	2 334	Marika	elamumaa
16	47301:002:0040	2 276	Mooste kultuurimaja	ühiskondlike hoonete maa

Mooste piirkonna väärtused

Kultuurilis-ajalooline väärtus

Kultuurilis-ajaloolised väärtusteks loetakse asustuse ja maastikumustri sarnasust traditsioonilise ja ajalooliselt ning kultuurilooliselt tähtsaid paiku.

Mooste mõisaansambel on kõrge kultuurilis-ajaloolise väärtusega. Mooste on Eestis ainukene heimatstiilis hoonetekompleks. Eriti oluliseks väärtuseks tuleb pidada terviklikult säilinud mõisahoonete kompleksi, samuti suurejooneliselt kujundatud vabakujulise planeeringuga parki, mis koos moodustavad hästi tervikliku ansambli. Mooste mõisa hooned on kõik kasutamiskõlblikud, pargiosa vabakujuline planeering on hästi loetav ning hooldustöödega korrastatav.

Väärtuslik on ka regulaarse kujundusega pargiala koos säilinud väikevormidega (vt. foto). Juba 18. saj. lõpul jõudis uus populaarne kujundusstiil nn. vabakujunduslik planeering (nn. inglise park) Euroopast Eestisse. Siiani enamasti regulaarselt kujundatud alad kujundati ümber, samuti rajati uusi suurejoonelisi looduslähedust rõhutava vabakujundusliku planeeringuga parke.

Eestis sai 19. sajandist parkide laiendamise ja rekonstrueerimise ning maastikuparkide kujundamise sajand. Maastikupargi kujunduse aluseks võeti olemasolev mets, vahelduv reljeef ning veekogud. Vaatekohtadesse rajati tihti paviljone. Olulised olid vaated, mis pidid tolle valgustussajandiks kutsutud ajal suunama pargis liikuja mõtteid, tähtis oli üllatuse pakkumine ilustate vaadete loomisega. Maastikupargi kujundusega loodi maalilisi

vaateid, mis tekitati puude ja põõsaste valikulise paigutusega reljeefile. Olulised kujunduselemendid olid efektsed veepeegeldused, lehtlad ja looklevate teede võrk. Tähtis koht oli valguse ja varju kontrastil ning avatud ja suletud alade vaheldumisel.

Väärtusliku ala piirides asub kokku 21 muinsuskaitsealust objekti, milleks on 19 mõisaansambliisse kuuluvat ehitist, park koos alleedega ja arheoloogiamälestisena asulakoht (vt. kaart).

Tabel 2. Muinsuskaitsealused objektid

Kultuuriministri määrus nr. 17, (RTL 1999, 122,1666) kuupäev:12/08/1999 ja Kultuuriministri määrus nr. 59, (RTL 1997, 169-171, 954) kuupäev: 01/09/1997

Jrk nr	Reg nr	Mälestise nimi
1	23751	Mooste mõisa peahoone
2	23752	Mooste mõisa park ja alleed
3	23753	Mooste mõisa valitsejamaja
4	23754	Mooste mõisa piirdemüürid väravate ja kellatorniga
5	23755	Mooste mõisa tall-tõllakuur
6	23756	Mooste mõisa laut
7	23757	Mooste mõisa tall
8	23758	Mooste mõisa sealaut
9	23759	Mooste mõisa vankrikuur
10	23760	Mooste mõisa sepikoda
11	23761	Mooste mõisa puutöökoda
12	23762	Mooste mõisa auruveski katlamajaga
13	23763	Mooste mõisa moonakatemaja
14	23764	Mooste mõisa ait
15	23765	Mooste mõisa kuivati
16	23766	Mooste mõisa abihoone
17	23767	Mooste mõisa meierei
18	23768	Mooste mõisa tööriistakuur
19	23769	Mooste mõisa viinakelder-elamu
20	23770	Mooste mõisa viinavabrik
21	11163	Asulakoht

Esteetiline väärtus

Esteetiline väärtuse all mõistetakse maastiku ilu ja vaateid.

Mooste maastik on ilus oma kontrastsuses. Mõisaansambli paiknemine Mooste järve kaldal. Arhitektuurselt esteetiline hoonetekompleks, peahoonega, vaatesektoris asuva viinavabrikuga.

Mooste mõisa poolset pargialt avanevad vaated järvele ja teisel pool järve asuvale parkmetsale (vt. foto), samuti Mooste järve ümbritsevale põllumajandusmaastikule, mida kaunistavad vanad tammed.



Vaade pargist teisel pool järve asuvale parkmetsale



Vaade parkmetsast mõisaansamblile

Looduslik väärtus

Loodusliku väärtusena tuleb esile tuua Mooste järve, seda ümbritsevad alad, vanad põlispuud ning liigirikka kooslusega park koos alleedega. Mooste järv koos seda ümbritseva pargiga on looduskaitse all (vt. kaart).

Mooste järve pindala on 10,4 ha ja keskmine sügavus 1,8 m, suurim 3,6 m. Järve kaldad on laued, enamasti soised, osalt õõtsikulised. Kagukallas on liivane. Läbivool järvest on nõrk. Vesi on kollakasroheline, läbipaistvus väike (0,6 m). Järv kipub soostuma.

Kaldavees domineerivad kalmus ja tarnad, leidub harulist jõgitakjat, konnosja, laialehist hundinuia, pilliroogu, mürkputke, võhumõõka, järvkaislast jt. Ujuvlehtedega taimedest 20 m kaldavööndis on kõige rohkem vesikuppu, esineb ka väikest vesiroosi, ujuvat penikeelt, kilbukat ja vesiläätse. Veesisestest taimedest võib nimetada kardheina, sõõr-särjesilma, vesikatku.

Kalastikust domineerib latikas, on ka linaskit, särge, roosärge, ahvenat, haugi, kokre, kiiska, luukarist, arvatavasti ka lutsu, säinast, viidikat ja vingerjat.³

1984. aasta puistu liigilise inventeerimise andmetel on Mooste pargis 80 liiki puid ja põõsaid, neist 11 liiki okaspuud, 32 liiki lehtpuud ja 37 liiki põõsaid.

Pargis ja parkmetsas kasvab elujõuline puistu. Tähelepanuväärivateks puudeks on valge mänd, amuuri korgipuu, hõbepärn, hariliku saare kirjulehine vorm, arukase lõhislehine vorm, Menziesi enelas, kanada lodjapuu, punase leedri lõhislehine vorm. Samuti on väärtuslik vana pärna-tamme allee.

Oksapuud

1. Palsami nulg (*Abies balsamea*)
2. Siberi nulg (*Abies sibirica*)
3. Euroopa lehis (*Larix decidua*)
4. Siberi lehis (*Larix sibirica*)
5. Harilik kuusk (*Picea abies*)
6. Alpi seedermand (*Pinus cembra*)
7. Harilik mänd (*Pinus silvestris*)
8. Valge mänd (*Pinus strobus*)
9. Hariliku ebatsuuga hall teisend (*Pseudotsuga menziesii var caesia*)
10. Hariliku ebatsuuga sinihall teisend (*Pseudotsuga menziesii glauca*)
11. Harilik elupuu (*Thuja occidentalis*)

Lehtpuud

1. Harilik vaher (*Acer platanoides*)
2. Tatari vaher (*Acer tataricum*)
3. Harilik hobukastan (*Aesculus hippocastanum*)
4. Sanglepp (*Alnus glutinosa*)
5. Hall lepp (*Alnus incana*)
6. Halli lepa lõhislehine vorm (*Alnus incana 'Laciniata'*)
7. Arukas (*Betula pendula*)
8. Arukase lõhislehine vorm (*Betula pendula 'dalecarlica'*)
9. Sookask (*Betula pubescens*)
10. Harilik paakspuu (*Frangula alnus*)
11. Harilik saar (*Fraxinus excelsior*)
12. Hariliku saare kollaselehine vorm (*Fraxinus excelsior 'Aureovariegata'*)
13. Pensilvaania saar (*Fraxinus pennsylvanica*)
14. Aedõunapuu (*Malus pumila*)

³ Mäemets, 1977

15. Harilik toomingas (*Padus racemosa*)
16. Amuuri korgipuu (*Phellodendron amurense*)
17. Hõbepappel (*Populus alba*)
18. Korea pappel (*Populus koreana*)
19. Must pappel (*Populus nigra*)
20. Harilik haab (*Populus tremula*)
21. Harilik tamm (*Quercus robur*)
22. Harilik türnpuu (*Rhamnus catharticus*)
23. Hõberemmelgas (*Salix alba*)
24. Raagremmelgas (*Salix caprea*)
25. Raberemmelgas (*Salix fragilis*)
26. Raudremmelgas (*Salix petandra*)
27. Harilik pihlakas (*Sorbus aucuparia*)
28. Harilik pärn (*Tilia cordata*)
29. Suurelehine pärn (*Tilia platyphylla*)
30. Hõbepärn (*Tilia tomentosa*)
31. Harilik jalakas (*Ulmus glabra*)
32. Künnapuu (*Ulmus laevis*)

Põõsad

1. Harilik kukerpuu (*Berberis vulgaris*)
2. Suur läätspuu (*Caragana arborescens*)
3. Väike läätspuu (*Caragana frutix*)
4. Jaapani ebaküdoonia (*Chaenomeles japonica*)
5. Siberi kontpuu (*Cornus alba*)
6. Vösund-kontpuu (*Cornus stolonifera*)
7. Harilik sarapuu (*Corylus avellana*)
8. Lääkiv tuhkpuu (*Cotoneaster lucidus*)
9. Karvane viirpuu (*Crataegus submollis*)
10. Harilik näsiniin (*Daphne mesereum*)
11. Harilik kikkapuu (*Euonymus europaeus*)
12. Väike kikkapuu (*Euonymos nanus*)
13. Balti kuslapuu (*Lonicera baltica*)
14. Harilik kuslapuu (*Lonicera xylosteum*)
15. Harilik ebajasmiin (*Philadelphus coronarius*)
16. Harilik põisenelas (*Physocarpus opulifolius*)
17. Mage sõstar (*Ribes alpinum*)
18. Must sõstar (*Ribes nigrum*)
19. Punane sõstar (*Ribes rubrum*)
20. Nahklehine kibuvits (*Rosa caesia*)
21. Koer-kibuvits (*Rosa canina*)
22. Näärelehine roos (*Rosa pimpinellifolia*)
23. Harilik kibuvits (*Rosa vosagisca*)
24. Põldmurakas (*Rubus caesius*)
25. Harilik vaarikas (*Rubus idaeus*)
26. Punane leeder (*Sambucus racemosa*)
27. Punase leedri lõhislehine vorm (*Sambuctus racemosa 'Laciniata'*)
28. Pihlenelas (*Sorbaria sorbifolia*)
29. Taraenelas (*Spiraea chamaedryfolia*)
30. Menziesi enelas (*Spiraea menziesii*)
31. Pajulehine enelas (*Spiraea salicifolia*)
32. Harilik lumimari (*Symphoricarpos albus*)
33. Ungari sirel (*Syringa josikaea*)

34. Harilik sirel (*Syringa vulgaris*)
35. Villane lodjapuu (*Viburnum lanatana*)
36. Kanada lodjapuu (*Viburnum lentago*)
37. Harilik lodjapuu (*Viburnum opulus*)

Identiteediväärtus

Identiteediväärtuseks loetakse paiga väärtust kohalike arvates.

Mooste mõisaansambli väärtust hinnatakse nii kohalike, kui ka maakonnas elavate inimeste poolt väga kõrgelt.

Kohalike elanike arvamuse väljaselgitamiseks viidi läbi SWOT-analüüs.

VÄÄRTUSED	PUUDUSED
<ul style="list-style-type: none">• Terviklikult säilinud mõisaansambel• Kogu hoonestus ühest ajajärgust• Silmapaistev näide XX sajandi alguse mõisaarhitektuurist, analoogilise näite ainulaadsus Eestis• Terviklikult säilinud näide tolaaegsest agraar-tööstuslikust üksusest• Järv• Ujumiskoht• Vabaõhuürituste korraldamise koht• Suur pargiala (pindala ...ha)• Suurejooneline vabakujulise planeeringuga park• Ajalooline asulapaik• Legendid• Põlvamaal ainulaadne• Hea ligipääsetavus• Muinsuskaitsealune objekt• Peahoone kasutuses, olemas kindel funktsioon (kohalik kool)	<ul style="list-style-type: none">• Omandisuhted. Osa maad kuulub eraomanikele• Hooldamata maastikupark, lõhutud dekoratiivsed vaasid.• Mõisapargis ebasobivad väikevormid (prügikonteinerid, skulptuurid)• Peahoone mõlemal poolel spordiväljakud• Kõrvalhoonetel puuduvad kindlad funktsioonid• Hoonete omanikud vahetuvad. Ei ole kindlat investorit.• Transiittee vahetult pargi kõrval• Muinsuskaitse all• Maakondlikud ja riiklikud väärtustamine• Mõisakompleksi juurdeehitatud hooned, eriti häirivad on kauplus ja söökla
VÕIMALUSED	OHUD
<ul style="list-style-type: none">• Areneda atraktiivseks turismiobjektiks• Looduslikud ja kultuurilised võimalused loodus/õpperaja rajamiseks• Asukoht soodne valla kultuurikeskuseks• Hea ligipääsetavus kõikjalt Eestist Tartu – Luhamaa tee lähedus• Hobuste kasvatamiseks sobivad hooned• Käsitöökeskuseks arenemine• Mõisapäevad korraldamiseks sobiv koht• Pargi korrastamiseks võimalik organiseerida malev• Lambakasvatuse võimalused, lammaste karjatamine järve äärsetel aladel, lisades esteetilist väärtust.	<ul style="list-style-type: none">• Kompleks hävib enne kui leidub kindel ja huvitatud investor• Hoonetele tekib palju erinevate huvidega rentnike/omanikke• Järv kasvab kinni• Pargi teostatavate võsaraietega oht rikkuda pargi kompositsioon

Rekreatiivne- ja turismiväärtus

Rekreatiivne ja turismipotentsiaali all mõistetakse olemasolevat ja võimalikku puhkeväärtust ning vaatamisväärtuseid.

Mooste mõis asub Mooste alevis ja on seetõttu oluline puhkeala kogu aleviku elanikele. Kuna vahetust lähedusest läheb mööda Tartu-Räpina maantee siis on juurdepääs alale väga hea. See omakorda suurendab paiga rekreatiivset väärtust ka mujal elavate inimeste jaoks. Rekreatiivset väärtust suurendab Mooste järv, mille liivasele loodekaldale on rajatud supluskoht koos paadisillaga. Mooste järvel on võimalik paadiga sõita ja kalastada.

Hea juurdepääs on oluline ka turismiväärtuse seisukohast. Mooste mõisaansambel omab suurt tähtsust turismiobjektina. Turismi arendamiseks on kõik eeldused olemas: hea juurdepääs, hästi säilinud mõisaansambel, järv, turismimajanduse arendamisest huvitatud kohalikud elanikud, läheduses asuvad turismiobjektid: Rasina asundusküla ja Rasina mõisapark. Moostes asub ka vana asulakoht.

Hoolduse eesmärgid

- Luua vääriline raam/keskkond Mooste mõisaansamblile
- Taastada vaated Mooste mõisapargist Mooste järvele
- Luua võimalused vabaajäruituste korraldamiseks
- Parandada piirkonna elanike puhkevõimalusi
- Ala korrastamisega luua soodsamad võimalused Moostest turismikeskuse väljaarendamiseks

Eesmärkide saavutamiseks lähiaastatel vajalike hooldustegevuste kirjeldus

Mooste pargi ala hooldus

Puistu

Kõige olulisemateks pargiala väärtusteks on ajalooline pargiplaneering, mis on täna hästi loetav. Hooldustööde käigus tuleb tähelepanu pöörata eelkõige ajaloolise pargi struktuuri - avatud ja suletud alade vahekorra, varju ja valguse ning kontrastide (heledate ja tumedate puuliikide suhte) säilitamisele.

Kuna lühikese aja jooksul tehtud suured muutused võivad vanale pargile mõjuda hukutavalt, tuleks tegutseda järkjärgult. ulatuslike raiete tulemusena võib tekkida tuulemurd või -heide. Puude eemaldamisega grupist võib puudegrupp kaotada oma esteetilise väärtuse, sest enamasti tihedas liituvuses kasvavatest puudest on ühepoolse võraga (grupi sees oksad praktiliselt puuduvad). Raiutavate puude valikul tuleks säilitada samast liigist puid, millest grupid on moodustatud. Eriti halvas

seisukorras on kuuse-kase segagrupid. Paljud puud on murdunud.

Nende eemaldamisel võib ala jääda suhteliselt lage. Antud kohtades tuleks nooremate puude (võsa) raiumisel jätta kasvama noori kaski ja kuuski, mis tulevikus moodustaksid uued kontrastsed grupid (vt kõrvalasuvat fotot).

Kõrvaldada tuleb eelkõige looduslik juurdekasv. Vanad puud tuleb säilitada ka sellisel juhul, kui nad on haiged või kuivanud.

Pargialalt tuleb eemaldada pallimängualad ja pesukuivatusnöörid.



Hästi säilinud grupp seedermande



Need noored kuuse ja kased tuleks säilitada, et taastada hävinud kuuse-kase grupid



Mõisapark ei ole sobiv koht pesu kuivatamiseks

Avada tuleks vaade aida eest peahoonele. Selleks tuleb madalaks lõigata olemasolev kõrgeks kasvanud hekk.



Kinnikasvanud vaade peahoonele

Rekonstrueerimisprojekt

Pargiosale tuleks tellida põhjalik rekonstrueerimisprojekt muinsuskaitse tegevusluba omavalt erialaspetsialistilt (pargiarhitekt). Projektis tuleb lahendada teedevõrk, pargirajatiste (sillad, lehtla jms), uute istutuste küsimused, väikevormide kujundus.

Uuteks istutuskohtade ja liikide valikul lähtuda ajaloolisest pargikompositsioonis ja vabakujulise planeeringuga pargi kujundusprintsippiidest. Istutusteks valida samu liike, mida on kasutatud ajalooliselt Mooste pargis: kuused-kased, lehised, nulud, seedermännid, tammed. Kujundamisel tuleks moodustada ühe- ja kaheliigilisi puudegrupe. Põõsagruppide moodustamiseks kasutada siberi-kontpuud, magesõstart jms. Uued grupid paigutada nii, et olemasolevad pargiaasade ja salude süsteem säiliks. Rekonstrueerimisprojekt koostada pika aja peale (30 aastat), et pargi puistu uuendamine toimuks sujuvalt.

Kraavid

Olemasolevad kraavid tuleb puhastada. Kindlasti ei tohiks kraave sirgeks tõmmata vaid säilitada nende olemasolev trajektoor. Üle kraavide tuleks paigaldada sillakesed. Vabakujulise planeeringuga parki tuleb leida sobiv sillakeste kujundus. Kuna pargialal on palju kraave, siis väiksemate kraavide ületamiseks võib kasutada purdeid või paigaldada maakividest astekivid, mis võimaldavad kivilt kivile hüpatas kraavi ületada.

Teedevõrk

Taastada tuleb looklev jalutamiseks mõeldud teedevõrk. Betoonplaadid ei ole mõisaparki sobivad. Teede katendiks sobib kruus. Kasutada ei tohi äärekive. Jalutusteed tuleks rajada puude alla. Pargiaasad võiksid olla lihtsalt madala murupinnaga alad, kus saab jalutada murul.

Skulptuurid

Mõisa vahetusse lähedusse paigutatud uutele skulptuuridele tuleks leida sobivam keskkond kui seda on vana mõisapark. Valged kivist skulptuurid sobiksid suurepäraselt reljeefsetele nõlvadele kaunistama kultuurimaja ümbrust. Peahoone lähedusse jääksid ajaloolisse miljösse sobivad lillevaasid ja kerad, mis vajaksid konserveerimist.

Kindlasti ei tohiks vanu veel konserveerimist võimaldavad väikevorme uute vastu välja vahetada. Ajahambast räsituna on nad omamoodi armsad ja loovad erilise meeleolu. Seetõttu tuleks kõik vähegi säilinud väikevormid konserveerida. Ka poollagunenud autentsetel postamentidel on suurem väärtus kui täiesti uutel koopiatel. Nendesse kohtadesse, kus postamendid on täiesti hävinud võib paigutada koopiad, mis peavad olema vanadest eristavad.





Kuidas ja millisel määral olemasolevaid ajaloolisi postamente taastada peaks lahendama rekonstrueerimisprojekt. Säilitamist vajavad skulptuurid ja trepp on toodud juuresolevatel fotodel.



Parkimine

Peahoone vahetusse lähedusse ei sobi parkimisala. Üks väiksem parkla võiks paikneda aida ees. Parkimine tuleks korraldada majandushoovis, kus on piisavalt ruumi nii autode kui ka busside parkimise korraldamiseks.

Prügimajandus

Prügikonteinerile tuleb leida sobiv koht. Üks võimalus on prügikonteiner paigutada söökla lähedale müüriга varjatud ossa. Teenindav transport peab liikuma majandushoovi poolt, mitte mõisa peahoone ja pargi vahelt.

Munakivitee

Mõisa juurest järve idaotsast mööda kulgev tee on munakividest (vt kaart). Mõelda võiks ajaloolise katendi taastamisele.

Veepuhastusjaam

Heaks turismiattraksiooniks on ka olemasolev veepuhastusjaam (vt. kaart), mille ümbrus tuleks korrastada.

Majanduskompleksi veepuhastusjaamapoolselt alalt tuleks koristada sinna ladustatud autovrakid Niita aastas korra hein. Veepuhastusjaama juurde võiks paigaldada infotahvli, millel oleks vee kasutamist ja puhastamist tutvustav informatsioon.

Hoonestus

Enamus hooned on hästi säilinud ja vajavad rekonstrueerimist. Samuti on säilinud mõned vanade hoonete varemed (vt kaart), mis markeerivad hoone paiknemist ning annavad aimu kogu ajaloolise planeeringu kohta. Varemed tuleks prahist puhastada ja konserveerida.



Müür

Üldiselt hästi säilinud hoonetekompleksi ümbritsev müür on mõnest kohast siiski lagunenenud (vt kaart) ja vajaks kiiremas korras parandamist. Samuti tuleks müür katta analoogiliselt terve müüriosaga - katusekividega. Majandushoovi haljastust rajada ei tohi. Samuti ei tohi majandushoovi jagada osadeks visuaalsete tõketega, ei aedade ega hekkidega.

Mooste alevik

Mooste mõisaansambel on üks osa Mooste alevikust. Tähelepanu tuleb pöörata ka ülejäänud alevikule. Mõisaansambli vahetusse lähedusse jäävad nõukogudeaegsed kolhoosihooned, millest paljud on täna kasutuses. Oluline on heakorrastustööde käigus tähelepanu pöörata ka väljaspool mõisaansamblit asuvatele objektidele. Kogu Moostest korrastatud mulje loomiseks on vajalik koristada kogunenud kola, parandada teed, niita hein.

Maastikupargi osa

Pargiala vajab üldist korrastamist, mis seisneb prügi koristamises ning võsa, risu ja ebasobivate objektide eemaldamises.

Pargialale on läheduses paiknevate elamute elanikud ladustanud küttepuid, ehitanud autoremontimiseks puidust estakaadi, vanadesse autokummidesse kujundanud lillepeenraid. Samuti on pargiosas vana lagunenenud müügikiosk ja järve kaldal tühjadest õlitünnidest ehitatud parved-paadisillad.

Kõik sellised ebasobivad objektid tuleb koristada.

Paljud vanadest puudest on ümber kukkunud või kukkumas. Järve kaldal ümber kukkunud seederännilt loeti kokku 77 aastarõngast (läbimõõt 46 cm) Sellest võib järeldada, et pargiosa on rajatud üle 80 aasta tagasi.



Vaade metsapargile. Selgesti erituvad erinevatest liikidest puudegrupid.

Rekonstrueerimisprojektis leida uued kohad seederänni jms puudest gruppidele. Näiteks olemasoleva vana puudegrupi vahetusse lähedusse. Nii on noor elujõuline puudegrupp peale vanade puude hukkumist asemele kasvatatud.

Järveäärsed alad

Järveäärsed ajuti liigniisked alad tuleb samuti puhastada võsast (vt. kaart). Kasvama tuleks jätta mõned üksikud sanglepad, mis ei varja vaadet vaid ilmestavad seda. Noore võsa saab suurematelt aladelt niita maha rootorniidukiga. Tööd tuleb teha ajal, mil see kõige vähem loodust häirib (varakevad, hilissügis). Kuna Mooste järv on liigtoimeline siis hakkab see tasapisi kinni kasvama. Hooldustööna oleks vaja eemaldada pilliroog, mida on kõige lihtsam teha talvel, kui järve katab jää.



Kinnikasvanud vaade Mooste järvele maanteelt. Suvel ei ole järve üldse näha.

Vaated

Mööda Tartu-Räpina maanteed liikudes ei anna miski peale tagasihoidliku muinsuskaitse alusele objektile viitava sildi aimu, et ainult mõnisada meetrit maanteest eemal, võsa taga asub kauni järve kaldal suursugune mõisaansambel. Möödujas huvi tekitamiseks tuleks vaade järve veepeeglile maanteelt avada. Suurepärase vaade avaneks Mooste järvele Tartu-Räpina maanteelt kui osa võsast järve ja maantee vaheliselt alalt eemaldada (vt. joonis, ja foto).

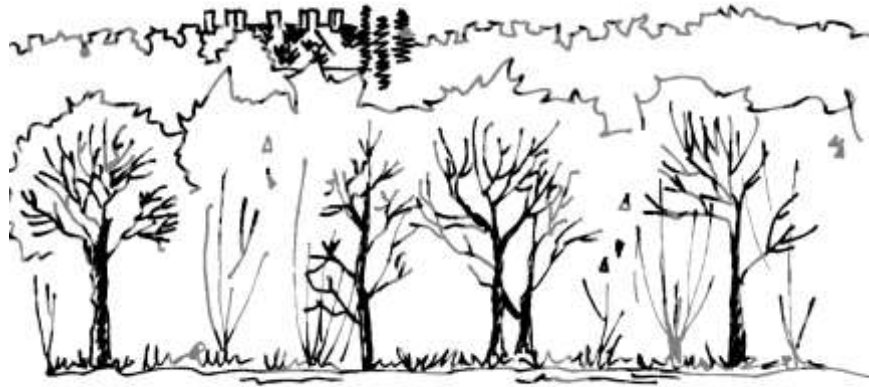
Metsapargis on võsastunud järveäärne madalam osa. Osaliselt tuleks võsa



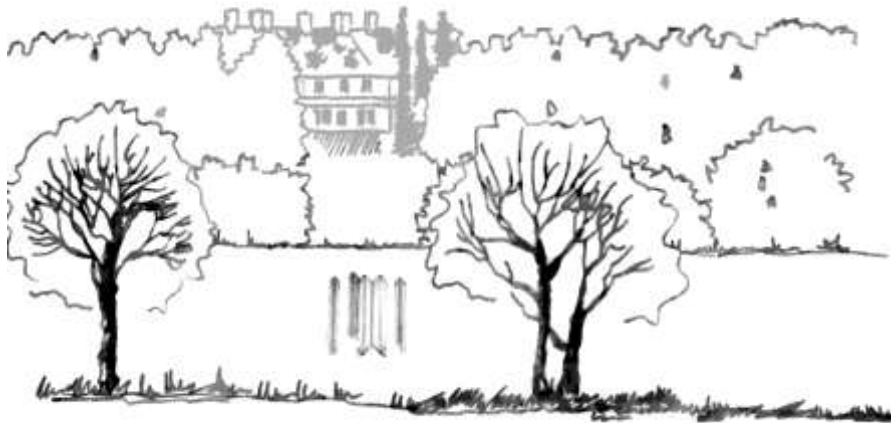
Mooste mõisa

Vaade maanteelt järvele kui võsa on eemaldatud

eemaldamisega avada vaateid järvele ja teisel pool järve asuvale pargile ning mõisahoonetele. Üksikud puud ja väärtuslikumad puudegrupid tuleks jätta kasvama (vt. kaart).



Kinnikasvanud vaade Mooste mõisa peahoonele



Järveäärse võsa eemaldamisel tuleks alles jätta tugevamad ja ilusamad puud, mis rikastavad ja suunavad vaadet

Alleed ja puude read

Alleed ja puude read rikastavad teemaastikku ja on seetõttu väga väärtuslikud. Nende hooldus peaks piirduma võsa tõrjumise ja heina niitmisega vähemalt puude võra ulatuses. Lubamatu on kulu põletamine vanade põlispuude alt (vt foto).

Põllul kasvavate üksikute puude alt ei tohiks künda puude võra alt nii lähedalt, et puude juured saavad viga.



Vanade tammede rida

Moostes kasvab kaks selgesti loetavat puuderida vanadest tammedest (vt. foto). Üks saab alguse supluskohast ja kulgeb sealt läände jätkudes ka peale Tartu-Räpina maanteed põllul. Teine paikneb põhjapool piki järve kallast ja saab alguse tükk maad enne järve läänepoolset otsa ja kulgeb kuni Tartu-Räpina maanteeni.



Räsitud alleeosa

Allee palistab Mooste mõisasse sissetulevat teed. Enamus alleest on säilinud väga terviklikult. Mõnes kohas on puude ladvad eemaldatud (vt. foto). Selline allee rikkumine on lubamatu. Allee vahelt ei tohi rajada uusi sisse ja väljasõite, sest see tekitab vanadel puudel stressi ja nad võivad hävida.

Vanad puud omavad suurt väärtust ka siis kui neil puudub seaduslik kaitse ning neid tuleks kindlasti säilitada. Säilitamine tähendab aga ka hooldust. Laia ja madala võraga

vanu põlispuid ohustavad vahetus läheduses kasvama hakkavad noored puud, mis varjavad valgust ning suretavad ajapikku kõik põlispuu madalamad oksad. Lisaks kaotab vana puu nii oma ilu ja väärikuse. Põlispuude ümbrus tuleks puhastada võra ulatuses võsast ning võimalusel niita. Kui puu asetseb rohumaal, on karjatamine veelgi sobivam hooldusviis. Ettevaatlik peab olema hobustega, kes võivad kahjustada eriti tammede ja saarte koort ja tüve (väärtuslikke puude tüvesid tuleks kaitsta).

Üksikpuude “ravimine” – jämedate kuvanud okste saagimine, õõnsuste täitmine, tugea panemine jms ei sobi nii bioloogilisest, esteetilisest kui ka emotsionaalsest aspektist. Põlispuudel tuleks lasta rahus vananeda ja isegi suura kui aeg käes.

Aja jooksul muutub allee auklikuks. Noorte puude istutamine vanade vahele ei ole mõistlik, sest noored vaheleistutatud puud jäävad halbade kasvutingimuste tõttu kiduraks. Seetõttu tuleb säilitada vana alleed sellisena nagu see on. Kindlasti nõuab see aga kunagi uuendamist. Uuendamise peale võiks hakata mõtlema, kui alleest on säilinud alla 30 %. Alleede uuendamisel tuleks seda teha jupiti, või enne üheloop teed ja mõne aja pärast teisel pool teed. Eelnevalt on kindlasti vajalik konsulteerida vastava eriala spetsialistiga, nii maastiku esteetilisest väärtust, dendroloogilist väärtust kui ka bioloogilist väärtust arvestades.

Hetkel Mooste alleed uuendamist ei vaja.



Sissesõiduallee

Hooldamine

Taastamisele peab järgnema majandamine (regulaarne hooldamine). Seda tuleb arvestada juba enne taastamine muidu kaotab igasugune ühekordne puistu raiumine mõtte. Seepärast peavad taastamistööst mahajäävad kändud olema nii madalad (soovitav võsa ja peenemate puude korral), et nad ei jää ette hilisemale niitmisele või piisavalt kõrged (soovitav vanade jämedate tüvedega puude korral), et neid oleks kerge leida.

Mahasaetud oksad ja puud tuleb kindlasti pargist kõrvaldada ja põletada. Taastamise järel peab pinnas jääma siledaks ja rohukamar terveks. Lagedaks tuleb raiuda alad kus hilisem niitmine on võimalik ning ebatasastel (parkmetsa osa) aladel võib puistu jätta tihedamaks.

Juurevõsusid ajavad puud (nt saar, haab) tuleks enne mahavõtmist kuivatada koore rõngastamisega. Vastasel korral hakkavad nad raiumisele järgneval aastal ajama uusi juurevõsusid, mis raskendavad järgnevat niitmist.

Niitmine või karjatamine

Karjatamine on alternatiivseks tegevuseks põlluharimisele söötis alade hooldamiseks. Samuti saab karjatamisega hoida võsastumast järveäärseid madalamaid alasid ning pargi äärealasid. Lisaks pakuvad karjatatavad loomad esteetilist vaatepilti.

Kuigi niitmine ja karjatamine võtavad mõlemad maha valguskonkurentsi, ometi on nad oma olemuselt äärmisel erinevad protsessi. Karjatamisega kaasneb alati tallamine – ühelt poolt tekivad tühikud, kuhu põhimõtteliselt saavad tulla uued liigid. Ometi on tallamise mõju tavaliselt niipalju suur, tekkinud aukude kaudu saavad tulla uued liigid. Tõstavad kogu liikide arvu koosluses vaid mingitel keskmistel söömise intensiivsustel. Teiselt poolt kahjustab tallamine kamarat ja paljusid taimi otseselt. Paljud liigid on tallamise suhtes parasjagu tundlikud, need, et kui neid pisut liialt palju tallata, ei kannata nad seda välja aja kaovad. Eriti puudutab see vartega taimi ja kõrsi.

Lisaks sellele söövad loomad selektiivselt. Mingid maitsetumad liigid saavad selle tõttu eelise. Taimed, kelle herbivooride vastu mingi kaitse saavad eelise valguse ligipääsemisel.

Niitmise ja heinakoristamisega viiakse üsna suur hulk taimedele olulisi aineid aineringest välja ja pikaajalise niitmise tagajärjel koosluse produktiivsus langeb. Eriti puudutab see lämmastiku osa aineringes. Sellist koosluse produktiivsuse langust ei toimu aga karjatamise juures, sest loomade väljaheited toovad ained ringesse tagasi. Ometi põhjustavad nad ainete olulise ümberjaotamise ja kahad kuhu väljaheited sattusid saavad võrreldes muu rohumaaga oluliselt enam väetatud.

Kulu piirab taimede paljunemist. Kulu ei teki kui niita või karjatada. Niitmine tekitab homogeensust, karjatamine heterogeensust.

Matkarada

Järgnevalt on kirjeldatud võimalikku matkaraja trassi.

Matkarada võiks alguse saada mõisakompleksi majandusõue viivast väravast. Kõigepealt kulgeb rada peahoone juurde. Peahoone juurest läheb matkarada läbi pargi, mööda looklevat teedevõrku möödub lehtlast ja vanast kaevust, üle sillakese ja purrete, mööda pargiaasasid, kust avanevad imeilusad vaated järvele ja teisel pool järve asuvale metsapargile. Pargi lõpus suundub matkarada alleega ääristatud sissesõiduteele. Edasi võib matkarada kulgeda mööda sissesõiduteed Tartu-Räpina maanteeeni, kus see pöörab mööda kruusateed järve poole või supluskohast otsa mööda järvekallast. Viimane on veidi liigniiske (tõenäoliselt on vajalik lautee rajamine) aga väga huvitav. Rada kulgeb mööda vanade tammede rida järve läänepoolse otsa juures asuvale kruusateele. Sealt ümber järve lääneotsa, mööda kruusateed (ääristatud vanade tammedega) idasse. Metspargi juurest viib laudtee järve kaldale, kus avaneb suurepärase vaade piki järve ida poole (vt. kaart). Edasi kulgeb matkarada piki mäe nõlval, mida ääristavad vanad tammed. Mitmest kohast avanevad puudegruppide vahelt ilusad vaated teisele poole järve asuvale pargile ja mõisahoonetele (vt. kaart, foto). Rada kulgeb kuni järve idaotsas asuva vana teeni, möödudes vanast asulakohast (vt. kaart) ja pöörates piki munakividega sillutatud teed mõisa poole tagasi. Vasakule jääb veepuhastusjaam ja majandushoonete kompleks, paremale viinavabrik ja peahooneümbus.

Matkaraja märgistuseks tuleb kasutada vähesel arvul tagasihoidlikke puidust poste (pargialal). Ülejäänud matkaraja ulatuses võivad viidad olla paremini märgatavad, sarnased



Matkarajalt avanev vaade mõisahoonetele

tüüpilistele matkaradade märgistamiseks kasutatavate viitadega.

Matkarada tuleb planeerida ümber järve päripäeva, sest siis avanevad hoonetele vaated matkarajal liikujale 30 – 40 C° nurga all. Vastupäeva liikumisel tuleb matkarajal käijal vaadata selja taha.

Matkaraja läbimiseks kulub orienteeruvalt üks tund.

Supluskoht

Järve ääres asuval supluskohal tuleks korraldada prügimajandus, paigaldada riievahetuseks kabiinid (ümbruskonda sobivad!), korrastada palliplats, paigaldada tualett. Korraldada võiks paadilaenu tuse.

Infotahvel ja viidad

Mõisa peahoone juures oleval infotahvil tuleks parandada ebatäpsused. Uue tahvli kujundamiselt tuleks kasutada tagasihoidlikumaid värve. Infotahvel võiks asetsema majandushoovis.

Üritused

Workshopp'ide korraldamine. Eesti Kunstiakadeemia, Eesti Põllumajandusülikooli, Tartu Ülikooli, Tartu Kõrgema Kunstikooli, Viljandi Kultuurikolledzi jt. kõrgkoolide üliõpilastega koostöö organiseerimine. Plaantavasse käsitöövaldkonda võiks kutsuda osalema üliõpilasi väga erinevatelt erialadelt: tekstiilikunstnikke, klaasikunstnikke, arhitekte, restauraatoreid, maastikuarhitekte, fotograafe jne.

Eeldused kursuste korraldamiseks on väga head. Suveperioodil töötavaid söökla ja tühjad kooliruumid. Samuti palju katusega suuri kõrvalhooneid, mis sobivad hästi suurt pinda vajavate kursuste korraldamiseks.

Tegevuste tähtsuse järjekord

Tegevuste tähtsuse järjekorda seadmisel on lähtutud majanduslike võimaluste piiratusest. s.t. et ettepoole on planeeritud tööd, mida saab teostada väikesemate kulutustega. Hästi funktsioneeriva turismikompleksi väljaarendamiseks on vajalikud suured investeeringud. Nende otsimisega tuleb kohe alustada. Seni aga ei tasu oodata käed rüpes vaid võib

alustada lihtsamate kuid väga vajalike hooldustöödega. Korrastatud objektile on ka kergem leida investoreid.

Tegevused

- Mooste pargiala esialgne korrastamine, võsa ja risu eemaldamine
- Rekonstrueerimisprojekti koostamine
- Supluskoha korrastamine (riietevahetuskabiinid, prügikastid, tualett)
- Moostes toimuvate ürituste lülitamine Põlvamaa kultuuriürituste programmi
- Majandushoonete kompleksi korrastamine
- Metsapargi korrastamine, vaadete avamine
- Matkaraja rajamine
- Turistidele pakutavate teenuste väljaarendamine (paatide laenus)
- Vabaõhuürituste korraldamine
- Workshopp'ide korraldamine

Väärtusliku maastiku piiride täpsustus

Hoolduskava koostamise käigus tutvuti põhjalikult kogu alaga. Esialgseid piire täpsustati. Metspargi osas lisati alale väike metsasiil, mis on justkui puhveralaks metsapargile ja moodustab sellega orgaanilise terviku. Samuti lisati alale vanade tammede read, mis kulgevad küll läheduses asuvate põldude peal aga on väga olulised maastikuelemendid. Samuti on oluline, et säiliks maakasutus, sest lagedal põllul on vanad põlispuud eriti efektsed. Ülejäänud piir jäi esialgse piiriga samasse kohta (vt. kaart).

Hoolduse organiseerimise ja rahastamise võimalused

Vald ja maakond

Talgutöödeks on võimalik toetust küsida vallast. Talgulistele võidakse korvata näiteks kütusekulud (mootorsaed, võsalõikurid, niidukid, transport jne). Tööjõukulused reeglina ei korvata, samuti antakse harva raha masinate ostuks. Mõnes maakonnas on seevastu võimalik masinaid maastikuhoolduseks laenata. Valla abi võiks olla ka 2004. aastal õpilasmaleva näol nagu toimub käesoleval aastal Moostes. Külaseltsid saavad taotleda toetust infomaterjalide koostamiseks ja trükkimiseks, samuti kohalike matkaradade ja vaatamisväärsuste viidastamiseks. Maavalitsuse (ja valla) toetusel on võimalik taotleda toetust väga mitmesugustest allikatest (näiteks Kohaliku Omaalgatuse programmist) mitmesuguste hooldustööde jaoks, sh küla peopaikade väljehitamiseks ja korrastamiseks. Keskkonnateenistuse eelarvest saab korvata põhiliselt kaitsealadel tehtavate hooldustööde kulutusi. Näiteks: võsaraie, niitmine, karjatamine, matkaradade rajamine jne. Muinsuskaitse eelarvest kaetakse peamiselt eriti väärtuslike kaitsealuste ehitiste remondikuludid. Võimalik taotleda toetust, kuid see eeldab kooskõlastatud projekti olemasolu. Muinsuskaitsealuste hoonete korrastamine, remont, rekonstrueerimine jne on tegevused, mis tuleb kindlasti kooskõlastada muinsuskaitseinspeksiooniga. Lihtsam on taotleda toetust arheoloogiamälestiste hooldamiseks – võsaraie, niitmine, karjatamine. Taotlusi on soovitatav esitada aasta lõpul või aasta alguses, mil koostatakse eelarveid.

Põllumajanduse keskkonnaprogramm

Eesti põllumajanduse keskkonnaprogrammi eesmärgiks on soodustada keskkonnasõbralike põllumajandusmeetodite juurutamist ja jätkuvat kasutamist, säilitada ja soodustada bioloogilist ja maastikulist mitmekesisust, suurendada põllumajandustootjate keskkonnateadlikkust ning aidata keskkonnale tulutoovalt tegutsevatel põllumajandustootjatel saada kohast tulu. Toetusi makstakse kompensatsiooniks keskkonnakasulike teenuste eest.

Põllumajanduse keskkonnameetme väljatöötamise ja rakendamise eest vastutab Põllumajandusministeerium.

Põllumajanduse keskkonnatoetus enne EL-ga liitumist

Põllumajanduse keskkonnatoetust hakati Põllumajandusministeeriumi administreerimisel maksma mahepõllumajanduse ja eesti maakarja kasvatamise eest juba 2000. aastal. 2001. aastal lisandusid põllumajanduse keskkonnatoetuse pilootprojekt kahel pilootalal - Kihelkonna ja Lümända vallas Saaremaal ning Palamuse vallas Jõgevamaal ning Keskkonnaministeeriumi administreeritav pool-looduslike koosluste hooldamise toetus (vt täpsemalt loodushoiutoetus).

Pilootprojektiga tahetakse enne toetuse üleriigilist rakendamist katsetada väljapakutud põllumajanduse keskkonnaprogrammi struktuuri ja meetmete sobivust ning selle alusel parandada administreerimis-, nõustamis- ja koolitussüsteemi ja täpsustada nõudeid ning pakkuda välja täiendavaid tegevusi.

Pilootaladel maksti 2001. aastal toetust keskkonnasõbraliku majandamise, eesti tõugu hobuse kasvatamise, kiviaia taastamise ja hooldamise, põllumajanduslikust kasutusest ajutiselt väljas oleva võsastunud põllumajandusmaa hooldamise, põõsasribade rajamise ning tiikide ja märgalade rajamise (viimased kaks ainult Palamuse vallas) eest. Suurt tähelepanu pöörati tootjate informeerimisele ja koolitamisele.

2002. aastal jätkati eelmisel aastal alustatud toetuste maksmist, lisandusid eesti hobuse kasvatamise toetus kogu riigis ja hea taimekasvatustava võtete kasutamise toetus

(keskkonnasõbraliku majandamise osa) 55 vallas. 2003. aastal toetatakse tõenäoliselt samu tegevusi.

Loodushoiutoetus

Väärtuslike pool-looduslike koosluste hooldamist toetatakse üleriigiliselt alates 2001. aastast Keskkonnaministeeriumi poolt administreeritava toetuse raames (2001. aastal maahooldus-, 2002. aastal loodushoiutoetuse nime all). Lepinguid sõlmivad olenevalt ala asukohast kas kaitseala administratsioon või maakonna keskkonnateenistus. Toetatakse selliste koosluste taastamist ja hooldamist, mis on inventuuride käigus hinnatud väärtuslikeks. Juhul kui hooldaja hinnangul on tegemist väärtusliku poolloodusliku kooslusega, mis pole aga sellisena kajastatud, võib pöörduda lepingu sõlmija poole ja paluda kooslus hinnata.

2001. ja 2002. aastal toetati puisniidu, rannaniidu, loopealse, lammi-, soostunud või sooniidu, puiskarjamaa ja aruniidu hooldamist. Lisaks oli võimalik taotleda toetust ka karjatavate alade tarastamisele. Erinevate koosluste hooldamisel on erinevad nõuded, mille täitmist lepingu sõlmija kontrollib. Näiteks rannaniidu hooldamiseks tuleb seda kindla loomkoormusega teatud päevade arvu karjatada, puisniidu hooldamiseks tuleb seda aga mitte enne teatud kuupäeva niita, hein riisuda ja ära vedada ning hoida puistu ja põõsastiku liituvus hõre. Ka toetussummad on nõuetest lähtuvalt erinevad (400 – 2000 krooni). 2002. aastal toetati lisaks hooldamisele kõrgemate toetussummadega ka koosluste taastamist. 2003. aastal jätkub tõenäoliselt 2002. aastaga sarnane süsteem.

Euroopa Liiduga liitumise järgselt praegune toetuse taotlemise kord ja toetussummad muutuvad mõnevõrra. Tõenäoliselt saab pool-looduslike koosluste hooldamise eest toetust taotleda koos teiste põllumajanduse keskkonnatoetustega PRIA maakondlike büroode kaudu.

Põllumajanduse keskkonnatoetus EI-iga liitumisjärgselt

Euroopa Liiduga liitumise järgselt hakkab, sarnaselt praeguste EL liikmesriikidega, põllumajanduse keskkonnatoetus olema üks maaelu arengu toetustest. Liitumisjärgne toetussüsteem on Põllumajandusministeeriumi poolt väljatöötamisel. Selleks loodi 2002. aastal töögrupp, kuhu kuuluvad nii põllumajandus kui keskkonnaspetsialistid. Lisaks jätkuvad konsultatsioonid laiema ringi huvigruppidega.

Toetussüsteem jääb sarnaseks praegusega, täpsustuvad nõuded ja toetussummad, lisanduvad mõned uued toetusliigid. Toetust ei pea taotlema enam igal aastal, vaid lepingud sõlmitakse 5 aastaks. Seega saavad toetusest huvitatud pikemaajaliselt oma tegevusi planeerida. Toetuse taotlemine hakkab sarnaselt praegusega toimuma PRIA maakondlike büroode kaudu.

Põllumajanduse keskkonnatoetuse meetmed ja maastikuhoolduskavad

Maastikuhooldustööde rahastamisel on põllumajanduse keskkonnatoetustel oluline osa. Järgnevalt tutvustatakse põllumajanduse keskkonnatoetuse meetmeid, millel on otsene kokkupuutepunkt maastikuhoolduskavadega. Meetmete nõuetest on esile toodud vaid olulisemad, laskumata detailidesse. Alltoodud põllumajanduse keskkonnatoetuse meetmete tutvustus on vaid esialgne ettepanek (november 2002), mis edaspidiste läbirääkimiste käigus võib muutuda ja kõik kirjeldatud tegevused ei pruugi seetõttu ka rakenduda.

Keskkonnasõbralik majandamine

Keskkonnasõbralik majandamine koosneb kahest astmest. Peamised nõuded toetuse saamiseks:

koostada keskkonnasõbraliku majandamise plaan, mis koosneb põllumassiivi kaardist (ortofoto, kus tähistatakse kogu põllumajandusmaa põldude kaupa), väetusplaanist ja viljavahelduse sisseviimise plaanist;

järgida väetuspüüanguid, millega reguleeritakse nii sõnniku kui mineraalväetiste lubatavaid koguseid;

järgida kindlatele nõuetele vastavat viljavaheldust. Lisaks sellele tuleb teha mullaproovid, pidada põlluraamatut ja osaleda koolitusel. Keskkonnasõbraliku majandamise teises astmes tuleb lisaks ülaltoodud nõuetele:

arvestada täiendavate piirangutega sõnniku ja väetise kasutamisel, piiratud on ka loomkoormust;

teatud hektaritest suuremad põllud liigendada mitmeaastase taimestikuga ribadega, mida peab kindlal ajavahemikul niitma. Mitteharitava maaga (tee, mets) külgnevatesse põlluservadesse tuleb rajada või jätta vähemalt 1,5 meetri laiused ribad. Neil ribadel ei tohi kasutada väetisi ja taimekaitsevahendeid;

säilitada kõik looduslikud rohumaad, seal ei tohi kasutada väetisi ega taimekaitsevahendeid;

säilitada kõik väärtuslikud maastikuelemendid (nt kiviaiad, metsatukad, maastikulise või bioloogilise mitmekesisuse seisukohalt olulise väärtusega puud) ning ajaloolise ja arheoloogilise väärtusega objektid;

tagada talu heakord (sobitada uued ehitised maastikku, kasutada võimalusel kohalikke ehitusmaterjale, säilitada paikkonnale iseloomulikud taluhooned).

Väärtuslikud maastikud

Vastavalt maastikuhoolduskavale ja konkreetse talu maastikuhooldusplaanile toetatakse hooldustöid, mida muud põllumajanduse keskkonnatoetuse meetmed ei sisalda. Suure tõenäosusega toetatakse väärtuslikel maastikel kas mõnevõrra kõrgema määraga või eelisjärjekorras ka keskkonnasõbralikku majandamist ning mõningaid muid tegevusi (nt kiviaedade taastamine).

Maastikuelementide rajamine, taastamine ja hooldamine

Toetatakse mitmete oluliste maastikuelementide rajamist, taastamist või hooldamist:

Traditsiooniliste puittarade rajamine ja hooldamine

Toetatakse traditsiooniliste puittarade rajamist ja hooldamist, kusjuures tuleb kasutada traditsioonilisi töövõtteid, materjale ja olenevalt paikkonnast sobivat kujundust. Puittarade taastamisel ei tohi selle kandvad osad olla metallist, samuti ei ole lubatud kasutada puidukaitsevahendeid.

Mitmeliigiliste põõsasribade rajamine ja hooldamine

Meede on mõeldud intensiivse põllumajandusega piirkondade maastikustruktuuri mitmekesistamiseks, bioloogilise mitmekesisuse suurendamiseks ning tuule- ja veeerosiooni vähendamiseks. Põõsasriba rajamine toimub vastavalt kohaliku Maaparandusbüroo ja Keskkonnateenistuse poolt kooskõlastatud projektile. Lisaks sellele on nõuded kasutatavatele liikidele ja paigutusele. Põõsasribale vahetus läheduses on keelatud väetiste ja taimekaitsevahendite kasutamine.

Alleede rajamine ja hooldamine

Rajatav allee peab piirnema põllumajandusmaaga ja asuma küla või talu sissesõidutee ääres. Allee rajamiseks peab olema tunnustatud spetsialisti poolt kinnitatud projekt. Eraldi nõuded on allee rajamiseks sobivatele liikidele ning istutamisskeemile. Allee vahetus läheduses on keelatud väetiste ja taimekaitsevahendite kasutamine ja maa harimine (v.a. niitmine). Allee hooldamisel peab vältima selle võsastumist. Vajadusel tuleb eemaldada kuivanud oksid.

Tiikide ja märgalade rajamine ja hooldamine

Meede on suunatud intensiivse põllumajandusega piirkondadele, kus toetatakse hüdroloogiliselt sobivatele aladele tiigi või märgala rajamist, aidates sellega kaasa looduslike elupaikade tekkele ja maastiku mitmekesistamisele. Tiigi rajamiseks peab olema tunnustatud spetsialisti poolt koostatud projekt, mis on kohaliku Maaparandusbüroo ja Keskkonnateenistuse poolt kooskõlastatud. Tiiki ei ole lubatud kasutada ärilistel eesmärkidel. Tiigi hooldamisel tuleb vajadusel piirata vetikate ja kõrgemate veetaimede vohamist, eemaldada põhjasetet ja taimestikku, piirata kalda puittaimestiku kasvu.

Võsastunud põllumajandusmaa hooldamine

Toetatakse vaadete avamiseks ja avatud põllumajandusmaastike säilitamiseks põllumajandusmaade võsast puhastamist. Võsa hävitamine peab seejuures toimuma mehaaniliste vahenditega, sellel maal ei ole lubatud kasutada taimekaitsevahendeid. Lisaks sellele on reguleeritud selle maa hilisem kasutamine (ainult rohumaana).

Mahepõllumajandus

Toetust makstakse nii mahepõllumajandusele üleminekuajal kui mahepõllumajanduslikul tootmisel. Selleks peab järgima "Mahepõllumajanduse seaduse" nõudeid ja osalema koolitusel.

Kohalikud ohustatud tõud ja sordid

Toetatakse kultuuripärandi ja geneetilise mitmekesisuse seisukohalt oluliste kohalike ohustatud tõugude - eesti maatõugu veise ja eesti hobuse ning ohustatud sortide kasvatamist.

Liigikaitselised projektid ja Natura 2000

Toetatakse näiteks ohustatud kahepaiksete (kõre, rohekärnkonn, mudakonn, harivesilik) elupaikade (tiikide, lompide) rajamist ja hooldamist ning rändlindude söödapõldude rajamist.

Mullakaitse

Meetme eesmärgiks on kaitsta muldi vee- ja tuuleerosiooni eest ja vähendada toitainete leostumist veekogudesse. Meede on rakendatav erosiooni- ja deflatsiooniohtlikel, samuti turvasmuldade esinemisaladel. Toetatakse sobiva agrotehnoloogia kasutamist, püsirohumaade rajamist ning maa talvel põllukultuuridega kaetult hoidmist.

Riiklikud toetused

Põllumajanduse keskkonnaprogramm

2003. aastal toetatavad tegevused

2003. aastal võib toetust taotleda järgmisteks tegevusteks:

- 1) hea taimekasvatustava võtete kasutamine;
- 2) keskkonnasõbralik majandamine;

- 3) mahepõllumajanduslik tootmine;
- 4) Vabariigi Valitsuse 30. jaanuari 2001. a määruse nr 42 «Ohustatud taimesortide ja loomatõugude loetelu» (RT I 2001, 14, 64) § 2 punktis 1 nimetatud ohustatud tõugu looma kasvatamine;
- 5) kiviaia taastamine ja hooldamine;
- 6) mitmeliigilise põõsasriba rajamine;
- 7) tiigi või märgala rajamine ja hooldamine;
- 8) põllumajanduslikust kasutusest ajutiselt väljas oleva võsastunud haritava maa hooldamine;
- 9) põllumajanduslikust kasutusest ajutiselt väljas oleva võsastumata haritava riigimaa, sealhulgas maareformi seaduse (RT 1991, 34, 426; RT I 2001, 52, 304; 93, 565; 2002, 11, 59; 47, 297 ja 298; 99, 579; 100, 586) § 31 lõikes 2 nimetatud maa hooldamine.

(Põllumajandusministri 3. märtsi 2003. a määrus nr 24. Piirkondade loetelu ja tegevused, mille eest nendes piirkondades 2003. aastal antakse põllumajanduslikku keskkonnatoetust).

Maaparandussüsteemi hooldustoetus

Maaparandussüsteemi hooldustoetus on rahaline abi, millega osaliselt hüvitatakse maatulundusmaale või põllumajandussaaduste tootmiseks kasutatavale eluasemekohtade maale rajatud maaparandussüsteemi hooldustööde maksumus.

Maaparandussüsteemi hooldustoetuse ühikumäärad on 2003. aastal alljärgnevad:

- 1) veejuhtmel rohttaimede ja peenvõsa niitmise eest 2400 krooni hektari kohta;
- 2) veejuhtmel võsa ja metsa raiumise eest 5800 krooni hektari kohta;
- 3) veejuhtme sängist takistuste eemaldamise eest 1200 krooni veejuhtme kilomeetri kohta;
- 4) veejuhtme sängist sette eemaldamise eest käsitsi 8700 krooni ja mehhaniseeritult 5600 krooni kilomeetri kohta;
- 5) ...

SAPARDi investeeringutoetused

Meede nr 6. Külade renoveerimine ja arendamine

Üldeesmärk on valmistada maapiirkondade mitteriiklikke organisatsioone ette kaasfinantseerimiskõlbulike, kohalikul algatusel põhinevate, külaarengut soodustavate ja elukeskkonda parandavate projektide koostamiseks ja rakendamiseks.

Eesmärgid:

edendada kohalikul initsiatiivil tuginevate maaelu arendamisprojektide rakendamist Eesti maapiirkondades

edenda külaasustuse arengut ja külade renoveerimist

parandada maapiirkondade kultuuri- ja looduspärandi majanduslikku, keskkonnaalast, turismi- ja kultuuripotentsiaali

Ulatus:

Selle väljapakutava meetme raames toetatakse kohalikul algatusel põhinevaid tegevusi, mis tõstavad elukeskkonna sotsiaalset, kultuurilist ja looduslikku väärtust. Konkreetset tegevussuunad antud meetme raames on:

investeermistoetus üldkasutatavate külahoonete ehitamiseks ja renoveerimiseks; sh arhitektuurilise või ajaloolise väärtusega hoonete rekonstrueerimine või säilitamine;

investeermistoetus külade arengustrateegiasse või kohaliku kogukonna arengukavasse kuuluvate külaparkide, laste mänguväljakute ja matkaradade rajamiseks.

investeermistoetus interneti ühendusega infotehnoloogiakeskuste ja infopunktide arendamiseks või rajamiseks.

Sihtgrupp:

Antud meetme puhul on sihtgrupiks mitteriiklikud organisatsioonid ja üksikettevõtjad.

Meede nr 3. Maapiirkondades alternatiivse majandusliku tegevuse arendamise ja mitmekesistamise investeeringutoetus

Üldeesmärk Käesoleva meetme eesmärgiks on aidata kaasa maapiirkondades põllumajandussektori tööhõive järsust langusest ning muudest struktuurilistest muutustest tingitud tööhõive probleemi lahendamisele.

Eesmärgid:

Meetme eesmärk on toetada kohalikul initsiatiivil põhinevaid tegevusi, mis loovad võimalusi uute töökohtade tekkimiseks, lississetulekuteks ja maapiirkonna üldiseks majandustegevuseks.

Lubatavad kulutused maaturismile ja sellega seonduvatele tegevustele:

Hooned: turistide majutamiseks, toitlustamiseks ja muuks teenindamiseks vajalike hoonete ehitus ja renoveerimine

Rajatised: puhkemajandusega seotud rajatiste (spordiväljakud, matkarajad) ehitus ja renoveerimine

Seadmed: vastavalt majandusministri määrusele ja toiduseadusele majutus- ja toitlustusettevõtetele esitatavate nõuete täitmiseks vajalikud seadmed (ost ja paigaldamine)

Lubatavad kulutused käsitööle:

Hooned: käsitööks vajalike ruumide ja hoonete ehitus ja renoveerimine

Seadmed: kudumismasinad, kangasteljed, käärpuud, vokid, puidutöötlemiseadmed ja tööriistad, keraamikaahjud ja tööriistad, ventilatsiooniseadmed (ost ja paigaldamine)

Investeeringuobjektid

Maaturism ja sellega seonduvad tegevused

Turistide teenindamiseks, sh majutamiseks ja toitlustamiseks vajalikud ehitised: hoonete, spordiväljakute, matkaradade ja laagripplatside ehitamine ja rekonstrueerimine

Majutus- ja toitlustusettevõtetele esitatavate nõuete täitmiseks vajalike seadmete ostmine 1

Käsitööks vajalike hoonete ehitamine ja rekonstrueerimine

Käsitööks vajalike hoonete ehitamine ja rekonstrueerimine

Kudumismasinade, kangastelgede, kääruude, vokkide ja õmblusmasinate ostmine

Puidutöötlemisseadmete ja -tööriistade ostmine 1

Õmblustööstuse ettevõtete sisseade ja töövahendite ostmine 1

Keraamikaahjude ja -tööriistade ostmine 1

Ventilatsiooniseadmete ostmine 1

1- Ostmine sisaldab ka investeeringuobjekti paigaldamiseks tehtavaid kulutusi.

Keskkonnainvesteeringute keskus

Sihtasutus Keskkonnainvesteeringute Keskuse ülesandeks on finantseerida loodusvarade taastootmiseks, keskkonnaseisundi hoidmiseks ja keskkonnakahjustuste heastamiseks vajalikke projekte ning meetmeid.

Muinsuskaitseameti vahendid

Kui tavakodanik, kelle maal muinsuskaitsealune objekt asub, tahab raha taotleda selle hooldamiseks, siis tuleb pöörduda kirjalikult Muinsuskaitseameti poole, arvestades riigieelarve koostamise tähtaegu. Taotlusele tuleb lisada eelarve. Enamuses maakondades on maavanema juures moodustatud komisjonid (Muinsuskaitseameti kohaliku inspektori osavõtul), kes panevad paika prioriteedid. Soovijate arv ja vajadused on reeglina ca 10 korda suuremad kui jagatav rahasumma.

Viimaste aastate jooksul on riigieelarvelised vahendid, mida Muinsuskaitseamet saab kasutada mälestiste restaureerimiseks-remondiks, püsinud ca 15 miljoni krooni piirides aastas. Kui see jagada võrdselt kõigi maakondade vahel, tuleb igapähele neist ligikaudu 1 miljon krooni, mis võimaldab ainult kõige minimaalsemaid hädaabitöid – neid, mis on vajalikud mälestise hävimisest päästmiseks.

Arheoloogiamälestiste (linnamäed, kivikalmed, ohvri- ja kultusekivid jmt) hooldustööde kulud on tavaliselt 5 000-20 000 krooni muistise kohta, millest umbes poole kannab Muinsuskaitseamet. Lisanduvad tähise ja infostendi kulud. Muinsuskaitseamet eraldab selleks igal aastal kogu Eesti kohta 200 000-250 000 kr, valdajad ja omanikud ligi kaks korda enam. Siin tuleb esile tõsta Riigimetsa Majandamise Keskust, kes aktiivselt ja tulemuslikult tegeleb riigimetsamaadel asuvate arheoloogiamälestiste hooldustöödega.

Kultuurkapitalilt võib saada toetust ainult väga erandlikel juhtudel ja siis ka ainult uuringuteks või projekteerimiseks.

Phare ESC 2001 alaprojekt Toetus turismi arendamiseks Eestis

Toetusskeemi eesmärgiks on turismi infrastruktuuri arendamine infrastruktuuri tehtavate investeeringute kaudu, turismitoodete ja –tegevuste mitmekesistamine, innovaatiliste turismitoodete arendamine ning regioonide atraktiivsuse suurendamine.

Abikõlblikud sihtregioonid:

Põhja-Eesti (Ida-Viru maakond)

Lõuna-Eesti (Valga, Võru, Põlva, Tartu ja Jõgeva maakonnad)

Lääne-Eesti saared (Saare ja Hiiu maakonnad)

Abikõlblikud taotlejad:

Kohalikud omavalitsused

Maavalitsused

Omavalitsusliidud

Mittetulundusühendused ja sihtasutused

Toetatavad valdkonnad on:

Ajalooline ja kultuuripärand (ajaloo- ja arhitektuuripärandi (mõisad, kindlused jne.) arendamine terviklikeks turismi sihtkohtadeks; kultuuri vaatamisväärsused; muuseumide ja väljapanekute ajakohastamine)

Loodusturism (rahvuspargid ja külastuskeskused; külastuskeskuste väljapanekute atraktiivsemaks muutmine (väljapanekute täiustamine); looduse õppe- ja matkarajad)

Aktiivne puhkus (aktiivse puhkuse keskused; jalgrattateed ning -võrgustikud; seiklusturism)

Toetatavad tegevused:

Turismiobjektide ja -vaatamisväärsuste ehitus või renoveerimine

Rajatavate turismiobjektidega seotud turismiinfo viitade ja –tahvlite paigaldamine

Juurdepääsuvõimaluste rajamine ning maastikukujundus turismiobjektide juures

Matka- ja loodusradade ning jalgrattateede ehitus

Külastuskeskuste ja muuseumide väljapanekute koostamine ja uuendamine

Kasutatud materjalid

Kaardid

Ajalooline kaart aastast 1874. (EAA, F. 3724, nim. 5, sü. 2841)

Ajalooline kaart aastast 1871. (EAA, F. 3724, nim. 4, sü. 1900)

Katastrikaart (Keskkonnakaitse Instituut)

Looduskaitse ala piir (Põlvamaa Keskkonnateenistus)

Trükised ja käsikirjad

Aaspõllu, A., Põlva rajooni pargid, Mooste park. 1982. (Põlvamaa Keskkonnateenistus).

Eilart, J., Kas tunned maad. 1965

Esko, E. Ahja, Mooste, Räpina. Maalehe raamat. 2002.

Hein, A. Eesti mõisad. 2002.

Hein, A. Eesti mõisaarhitektuur. Historitsismist juugendini. 2003.

Kappo, J., Põlva rajoon. Siin- ja sealpool maanteed 1989.

Pajusalu, E., Põlva rajoonis 1978.

Ranniku, V., Põlva rajoon. Mooste mõis. (Muinsuskaitsearhiiv).

Rumma, J., Võrumaa maateaduslik, tulunduslik ja ajalooline kirjeldus. 1926.

Suuder, O. Mooste mõisa ajalooline õiend. (Mooste vald)

Valner, M. Minevikumälestusi II. Põlvamaa kodulookogumik. 2002.

Internet

www.pria.ee

www.agri.ee

www.kik.ee

www.maaamet.ee

Ortofoto www.maaamet.ee

Muinsuskaitsealuste objektide nimekiri (www.muinas.ee)



Majandushoovi müür ja värav



Majandushoovi müür ja kellatorn



Säilinud pseudobaroksed postamendid



Valitsejamaja. Vaade majandushoovi poolt.



Viinavabriku aknad



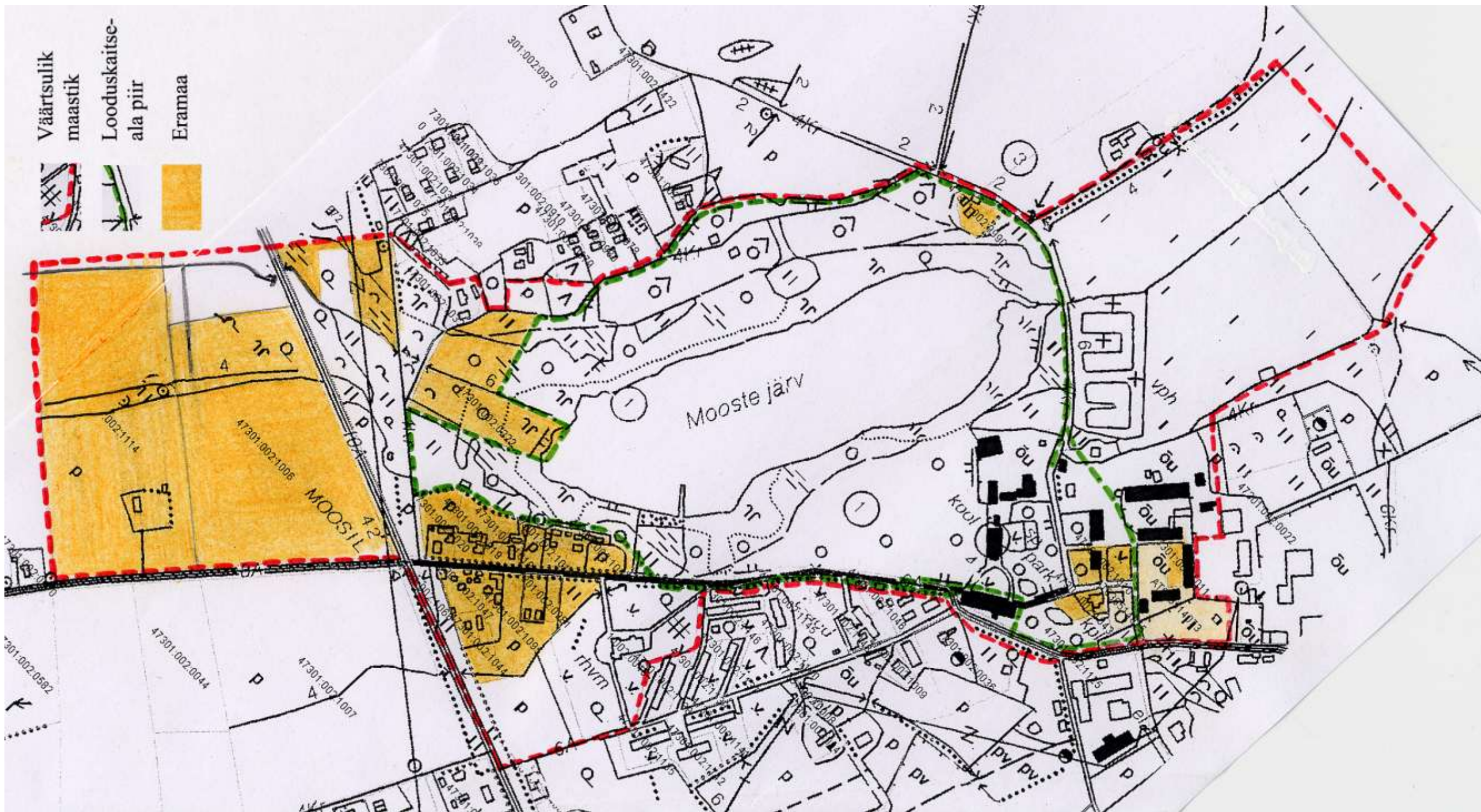
Viinavabrik



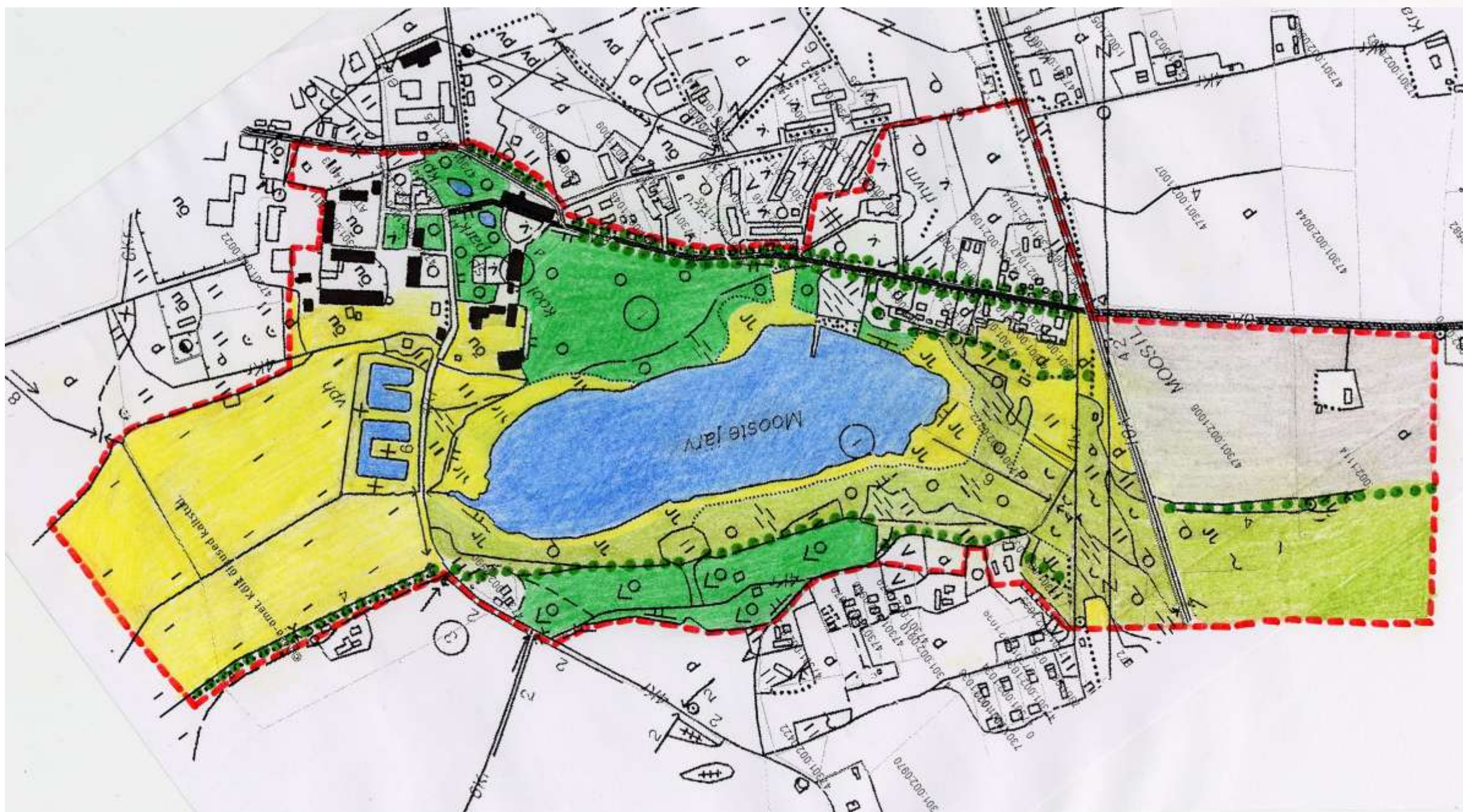
Pargi tiik ja peahoone

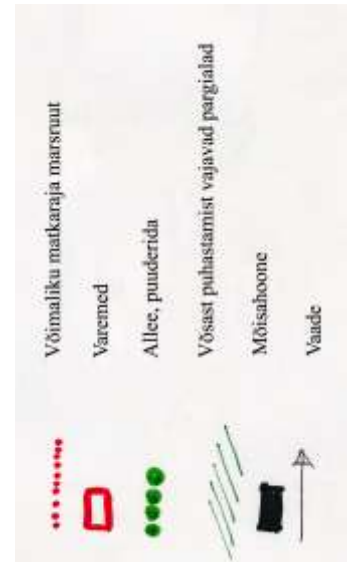


Vanade tamme rida



Maaomandi skeem





Hooldusplaan