



Mereruumi planeeringu lähteülesanne - kalandus

Töö IV etapi aruanne

Teemarühma kalanduse valdkonna ekspert: Robert Aps

Tartu Ülikool

Hetkeolukord ja perspektiivid

Vastavalt Eesti Planeerimisseadusele¹ planeeringu lähteseisukohad on planeerimismenetluses koostatav dokument, milles kirjeldatakse planeeringu koostamise vajadust, eesmärki ja ülesandeid, mida planeeringuga kavatsetakse lahendada ning annab ülevaate planeeringu koostamiseks vajalike uuringute tegemisest ja planeeringu koostamise kaasatavatest isikutest. Seadus sätestab, et üleriigilise planeeringu võib koostada teemaplaneeringuna merealade ja nendega piirneva rannikuala, samuti majandusvööndi planeerimiseks. Teemaplaneeringu ülesandeks kalanduse osas on kalanduse toimimist tagavate meetmete määramine.

1. Hetkeolukord

1.1. Eesti Läänemere kalapüük ja vesiviljelus

Eesti Statistikaameti andmetel² püüdsid Eesti kalurid 2015 aastal Läänemeres kokku 59 326.7 tonni kala, millest 47288.4 tonni moodustas Läänemere avaosa traalpüük ja 12 038.3 tonni moodustas rannapüük. Läänemere avaosa 2015 aasta traalpäägist moodustas räim 23 026.8 tonni ja kilu 23 958 tonni. Sama aasta rannapüügis oli räime 9 290.7 tonni.

Võrdluseks võib tuua, et Eesti ookeani kalapüük moodustas 2015 aastal 10 995 tonni.

Eesti Statistikaameti andmetel tegeles 2014 aastal kalapüügi ja vesiviljelusega kokku 138 ettevõtet ja nendest tegeles kalapüügiga 111 ettevõtet ja vesiviljelusega tegeles 27 ettevõtet.

Kalapüügi ja vesiviljeluse puhaskasum 2014 aastal moodustas kokku 8 158.9 tuhat eurot. Sealjuures kalapüügi puhaskasum moodustas 8 040.7 tuhat eurot ja vesiviljeluse puhaskasum oli 118.2 tuhat eurot.

Kalapüügis ja vesiviljeluses hõivatute arv on vähenemas³. Eesti statistikaameti andmetel oli 2014 aastal kalapüügil ja vesiviljeluses hõivatud kokku 740 töötajat ning nendest kalapüügil 634 töötajat ja vesiviljeluses 106 töötajat.

1.2. Läänemere olulised kalavarud

Nagu näha Eesti Statistikaameti andmetest valdava osa Eesti kalurite Läänemere kalasaagist moodustavad rahvusvaheliselt reguleeritavad kalaliigid Läänemere räim ja kilu.

Rahvusvahelise Mereuurimisnõukogu (ICES) 2016 aasta hinnangul⁴ on märgata Läänemere keskosa (ilma Liivi laheta) ja Soome lahe (ICES alampiirkonnad 25-29 ja 32) räimevaru mõningat tõusutendentsi ja räimevaru kasutamine on hinnanguliselt jätkusuutlik. ICES 2016

¹ <https://www.riigiteataja.ee/akt/126022015003>

² <https://www.stat.ee/kalandus>

³ <http://www.kalateave.ee/et/teadus-ja-arendustegevus/uurimused/101-2010-uurimused-arhiiv/404-majandus-ja-kommunikatsiooniministeerium-toeoejouvajaduse-prognoos-aastani-2017>

⁴ <http://www.ices.dk/community/advisory-process/Pages/Latest-Advice.aspx>

aasta hinnangul Läänemere kiluvaru (ICES alampiirkonnad 22-32) näitas samuti tõusutendentsi ja on hinnatud jätkusuutlikuks.

2. Perspektiivid

2.1. Kalandusega seonduvad EL strateegiad, poliitikad, tegevuskavad ja õigusaktid

Euroopa 2020 aastal - arukas, jätkusuutliku ja kaasava majanduskasvu strateegia⁵

„Euroopa 2020 aastal“ strateegias on kesksel kohal kolm prioriteeti:

- 1) arukas majanduskasv – välja arendada teadmiste ja innovatsioonile tuginev majandussüsteem,
- 2) jätkusuutlik majanduskasv – edendada senisest ressursitõhusamat, loodussäästlikumat ja konkurentsivõimelisemat majandussüsteemi;
- 3) kaasav majanduskasv – tugevdada kõrge tööhõivemääraga ning majanduslikku, sotsiaalset ja territoriaalset ühtekuuluvust toetavat majandussüsteemi.

Komisjoni teatises on rõhutatud, et nimetatud kolm prioriteeti täiendavad üksteist vastastikku ja loovad kujutluse Euroopa 21 sajandi sotsiaalsest turumajandusest. Eesti kalanduse edasise arengu kontekstis on need kolm prioriteeti samuti olulisel kohal:

- 1) arukas majanduskasv – merest saadava kalatoorme kasutamine järjest kõrgema lisandväärtusega saaduste tootmisel,
- 2) jätkusuutlik majanduskasv – merest jätkusuutlikult püütava kala ja muu mereelustiku toorme võimalikult täielik kasutamine nii toiduks, kui ka biotehnoloogia saaduste tootmisel,
- 3) kaasav majanduskasv – aidata kaasa merest jätkusuutlikult püütava kala ja muu mereelustiku toorme alusel toimiva kõrge tööhõivemääraga toidu- ja biotehnoloogia tööstuse ja kaubanduse/eksporti väärtusahela tugevdamisele ja mitmekesistamisele.

Komisjoni teatis Euroopa Parlamendile, Nõukogule, Euroopa Majandus- ja Sotsiaalkomiteele ning Regioonide Komiteele, COM(2007) 575 Final, Euroopa Liidu Integreeritud Merenduspoliitika⁶ on kõigi merega seotud Euroopa Liidu poliitikasuundade terviklik käsitlus, kusjuures integreeritud merenduspoliitika ülesandeks on ühtlustada lähenemisviisi merendusküsimustele. Integreeritud merenduspoliitika annab panuse tööhõive ja majanduskasvu strateegia „Euroopa 2020 aastal“ eesmärkide saavutamisse.

EL integreeritud merenduspoliitika käsitleb mereala ruumilist planeerimist kui ühte mere- ja rannikualade säästva arengu tagamise ning Euroopa merede keskkonnaseisundi parandamise põhivahenditest.

EL integreeritud merenduspoliitika kohaselt kalavarude majandamine maksimaalse jätkusuutliku saagikuse tasemel aitab tagada paremat tulevikku Euroopa kalandusega tegelevale elanikkonnale ja seda, et kalandussektor annab jätkuvalt oma panuse Euroopa kindlustamisele toiduainetega.

⁵ <http://eur-lex.europa.eu/legal-content/ET/TXT/PDF/?uri=CELEX:52007DC0575&from=ET>

⁶ <http://eur-lex.europa.eu/LexUriServ/LexUriServ.do?uri=COM:2007:0575:FIN:ET:PDF>

„*Sinine majanduskasv*“ on Euroopa Liidu pikaajaline strateegia, mis toetab jätkusuutlikku majanduskasvu merendusvaldkonnas tervikuna. *Komisjoni teatis Euroopa Parlamendile, Nõukogule, Euroopa Majandus- ja Sotsiaalkomiteele ning Regioonide Komiteele COM(2012) 494 final - Meremajanduse kasv: jätkusuutliku majanduskasvu võimalused mere- ja merendusvaldkonnas*⁷ toob välja meremajanduse kasvu viis keskset ja suurima kasvupotentsiaaliga valdkonda: 1) merest saadav energia, 2) vesiviljelus, 3) mere-, ranniku- ja kruisiturism, 4) merest saadavad mineraalid ja 5) merebiotehnoloogia.

Dokumendis „*Mere- ja merendusala tegevuskava majanduskasvu ja töökohtade heaks (Limassol deklaratsioon)*“⁸ väljendatakse vajadust toetada teadusele tuginevat innovatsiooni eesmärgiga tugevdada mere vesiviljeluse jätkusuutlikkust ja konkurentsivõimet. Rõhutatakse vajadust suurendada kalapüügi selektiivsust ning arendada uusi kalatoormel põhinevaid kõrgema lisandväärtusega tooteid.

Komisjoni teatis COM(2008) 791 final⁹, mereala ruumilise planeerimise suunised: ühiste põhimõtete saavutamine Euroopa Liidus. Teatises tuuakse välja, et merealade ruumiline planeerimine on Euroopa integreeritud merenduspoliitika arendamise tähtis vahend. Rõhutatakse, et mereala ruumilist planeerimist tuleb kasutada merepiirkonnas toimuva tegevuse juhtimiseks ja edasise arengu suunamiseks, kusjuures asjaomase merepiirkonna majandamise üldine strateegiline kava peab sisaldama üksikasjalikke eesmärgi. Teatises rõhutatakse vajadust koordineerida mereala ruumilise planeerimise ja rannikualade tervikmajandamise (Integrated Coastal Zone Management) protsesse järjepidevuse saavutamiseks.

*Euroopa Parlamendi ja Nõukogu määruses (EL) nr 1380/2013 ühise kalanduspoliitika kohta*¹⁰ sätestatakse, et ühise kalanduspoliitika reguleerimisala hõlmab mere bioloogiliste ressursside kaitset ning neid ammutava kalapüügi majandamist. Ühine kalanduspoliitika peab tagama, et püügitegevus ja vesiviljelus toetaksid keskkonna, majanduse ja sotsiaalset jätkusuutlikkust. Ühine kalanduspoliitika toetab aruka, jätkusuutliku ja kaasava majanduskasvu strateegiat „Euroopa 2020“ ning peab aitama saavutada selles seatud eesmärgi.

EL ühise kalanduspoliitika kohaselt tuleb tagada, et kalapüük ja vesiviljelus on keskkonna seisukohast pikaajaliselt jätkusuutlikud ning neid majandatakse sellisel viisil, mis on kooskõlas majandusliku, sotsiaalse ja tööhõivealase kasu saavutamise ja toiduvahude kättesaadavuse toetamise eesmärkidega. Sealjuures rõhutatakse, et ühises kalanduspoliitikas rakendatakse kalapüügi majandamise suhtes ökosüsteemipõhist lähenemisviisi¹¹ eesmärgiga viia püügitegevuse negatiivne mõju mere ökosüsteemile miinimumini ning tagades, et püügitegevuses ja vesiviljeluses välditaks merekeskkonna seisundi halvendamist.

⁷ <http://eur-lex.europa.eu/legal-content/ET/TXT/PDF/?uri=CELEX:52012DC0494&from=EN>

⁸ Declaration of the European Ministers responsible for the Integrated Maritime Policy and the European Commission, on a Marine and Maritime Agenda for growth and jobs "The Limassol Declaration", Nicosia Cyprus, 7 October 2012.

<https://webgate.ec.europa.eu/maritimeforum/en/node/3060>

⁹ <http://eur-lex.europa.eu/LexUriServ/LexUriServ.do?uri=COM:2008:0791:FIN:EN:PDF>

¹⁰ <http://eur-lex.europa.eu/legal-content/ET/TXT/PDF/?uri=CELEX:32013R1380&from=ET>

¹¹ <http://www.fao.org/3/a-y4470e.pdf>

Aidatakse kaasa vee-elusressursside ja mereökosüsteemide kaitsele ning võetakse meetmeid bioloogiliselt tundlike alade hoidmiseks, määrates need kaitstavate alade hulka ja piirates või keelates seal püügitegevus. Juhitakse tähelepanu sellele, et harrastuspüügil võib olla kalavarudele märgatav mõju ja sellest tulenevalt peab tagama, et harrastuspüük samuti toimub kooskõlas ühise kalanduspoliitika eesmärkidega.

Ühise kalanduspoliitika elluviimisel juhendatakse hea valitsemistava põhimõtetest, mis hõlmavad otsuste tegemist parimate kättesaadavate teaduslike nõuannete põhjal, sidusrühmade laiaulatuslikku kaasamist ja perspektiivide pikaajalisust.

Üldpõhimõtte kohaselt on Euroopa Liidu kalalaevald juurdepääsu võrdne õigus Euroopa Liidu kõigile kalastusvetele ja kalavarudele.

Erandiga Euroopa Liidu vetele juurdepääsu võrdse õiguse põhimõttest on kehtestatud juurdepääsu piirang, mis kehtib rannajoonest 12 meremiili kaugusele ulatuvas vööndis ja kus liikmesriigid võivad jätta endale kalastamise ainuõiguse. Eesmärgiks on siin kaitsta kõige tundlikumaid alasid, piirates püügikoormust ning kaitstes traditsioonilist kalastustegevust, millest sõltub rannakalandusele tuginevate kogukondade sotsiaalne ja majanduslik areng.

Juurdepääsupiirangud kalastusvetele väljaspool 12-miilist vööndit kehtestatakse komisjoni ja liikmesriikide poolt ühiselt. Lisaks sellele, kui vee-elusressursside või mere ökosüsteemide seisund on tõsisel ohul ning tuleb kiiresti tegutseda, võivad komisjon ja liikmesriigid (või liikmesriigi omal algatusel) võtta vastu erakorralisi meetmeid kalavarude kaitseks ning ohustatud mereökosüsteemide tasakaalu taastamiseks.

Rahvusvahelise Mereuurimise Nõukogu (ICES) ning kalanduse teadus-, tehnika- ja majanduskomitee (STECF) teaduslikel seisukohtadel põhinevad lubatud kalapüügivõimalused - kogupüügid (Total Allowable Catches, TACs) kehtestatakse komisjoni poolt rahvusvaheliselt reguleeritavate kalaliikide puhul iga-aastaselt, et neid oleks võimalik korrigeerida vastavalt kalavarude suuruse muutumisele.

Samal ajal, kalavarude mitmeaastaste majandamiskavadega püütakse hoida varude suurus bioloogiliselt ohututes piirides, kehtestades maksimaalsed püügikogused ja mitmed tehnilised meetmed. Sealjuures, arvestatakse nii kalavaru kui ka püügipiirkondade spetsiifikat ning mitmeaastaste majandamiskavade meetmete sotsiaal-majanduslikku mõju asjaomastele püügipiirkondadele. Tulemusena, kalavarude mitmeaastase majandamiskavade alusel lubatud kalapüügivõimalused on ajas stabiilsemad ning see võimaldab kaluritel oma tegevust paremini kavandada.

Püügivõimaluste jaotamine liikmesriikide vahel kehtib suhtelise stabiilsuse põhimõtte, mis lähtub eelkõige varem püütud kogustest (ajalooline püügiõigus) ning selle kohaselt säilitatakse igale liikmesriigile **kindel protsent** peamiste töenduslike kalaliikide lubatud püügivõimalustest. Taotletakse püügivõimaluste suhtelise stabiilsuse jätkumist pikemas perspektiivis, võttes arvesse, kui oluline on tagada kalapüügi jätkumine kalapüügist tugevasti sõltuvates rannapiirkondades.

Vesiviljeluse edasise arendamise toetamiseks avaldas **Euroopa Komisjon 2002 aastal teatise**¹² „**A strategy for the sustainable development of European aquaculture**“, mille eesmärgid on: 1) pikaajalise kindla tööhõive loomine, eelkõige kalandusest sõltuvates piirkondades, ja tööhõive suurendamine vesiviljeluses, 2) tarbijatele tervislike, ohutute ja hea kvaliteediga toodete kättesaadavuse tagamine ja 3) vesiviljelusharu keskkonnaohutuse tagamine.

Vastavalt **Euroopa Komisjoni 2009 aasta teatisele**¹³ „**A new impetus for the Strategy for the sustainable development of European aquaculture**“ suur ja kiiresti kasvav nõudlus mereruumi järele erinevatel eesmärkidel on tõsiseks väljakutseks mere vesiviljeluse edasisel arendamisel Euroopas. Euroopa Liidu vesiviljelustootmise konkurentsivõime edendamiseks nähakse ette vesiviljeluse arendamise integreerimist mereruumi planeerimise protsessidesse ning tagades seeläbi vesiviljeluse ja keskkonna vahelise sobivuse.

Euroopa Komisjoni 2013 aasta teatise¹⁴ „**Strategic Guidelines for the sustainable development of EU aquaculture**“ rõhutatakse vajadust kooskõlastatud ruumilise planeerimise arendamiseks mere vesiviljelusele vajamineva mereruumi eraldamise ja võrdsete võimaluste tagamise kaudu.

Euroopa Parlamendi ja Nõukogu direktiiv 2008/56/EÜ, millega kehtestatakse ühenduse mere keskkonnapoliitika-alane tegevusraamistik (merestrategie raamdirektiiv)¹⁵ lähtub sellest, et merekeskkond on väärtuslik pärand, mis vajab kaitset, säilitamist ja võimaluse korral taastamist lõppeesmärgiga hoida alal bioloogilist mitmekesisust ning kindlustada ökoloogiliselt mitmekesised ja dünaamilised ookeanid ja mered, mis on puhtad, terved ja produktiivsed.

Direktiivis on välja toodud, et liikmesriikide merestrategieates võetakse inimtegevuse juhtimise suhtes ökosüsteemil põhinev lähenemisviis, tagades selle tegevuse kogusurve tasemel, mis aitab saavutada hea keskkonnaseisundi, ning selle, et mereökosüsteemide võime reageerida inimtegevusest tingitud muutustele ei oleks ohus, tagades samas praegustele ja tulevastele põlvkondadele mere ökosüsteemiteenuste jätkusuutliku kasutamise. Liikmesriikide meetmeprogrammid ja meetmed inimtegevuse haldamisel peavad samuti tuginema ökosüsteemil põhinevale lähenemisviisile.

EL merestrategie raamdirektiivi raamistik aitab kaasa sidususe parandamisele erinevate poliitikavaldkondade vahel ning edendada keskkonnaküsimuste lõimimist muudesse poliitikatesse, nagu ühine kalanduspoliitika, ühine põllumajanduspoliitika ja muud asjaomased ühenduse poliitikad. EL merestrategie raamdirektiivis rõhutatakse, et EL ühises kalanduspoliitikas tuleb arvesse võtta kalastamise mõju keskkonnale.

¹² <http://eur-lex.europa.eu/legal-content/EN/TXT/PDF/?uri=CELEX:52002DC0511&from=EN>

¹³ <http://eur-lex.europa.eu/legal-content/EN/TXT/PDF/?uri=CELEX:52009DC0162&from=EN>

¹⁴ http://ec.europa.eu/fisheries/cfp/aquaculture/official_documents/com_2013_229_en.pdf

¹⁵ <http://eur-lex.europa.eu/LexUriServ/LexUriServ.do?uri=OJ:L:2008:164:0019:0040:Et:PDF>

Merestrateegia raamdirektiivis on toodud järgmised kalandusega otseselt seostuvad hea keskkonnaseisundi piiritlemise kvalitatiivsed tunnused:

- Tunnus 3: kaubanduslikel eesmärkidel kasutatavate kala ja karploomade populatsioonid on ohututes bioloogilistes piirides, kusjuures populatsiooni vanuseline ja suuruseline koosseis annab tunnistust ressursside heast seisukorrast.
- Tunnus 9: saasteained kalades ja muudes inimtarbimiseks ette nähtud mereandides ei ületa ühenduse õigusaktide või muude asjakohaste standarditega kehtestatud tasemeid.

Merestrateegia raamdirektiivi kontekstis kalanduse juhtimist reguleerivaid meetmeid kalavarude kaitse ja säästva kasutamise osas käsitletakse ühise kalanduspoliitika raames vastavalt Euroopa Parlamendi ja Nõukogu määrusele EL 1380/2013. Sealjuures tuginetakse teaduslikele nõuannetele, eesmärgiga toetada merestrateegia raamdirektiivi eesmärkide saavutamist, sealhulgas teatud aladel kalastamise täielikku keelustamist, et võimaldada ökosüsteemide terviklikkuse, struktuuri ja toimimise alalhoid või taastumine ning kaitsta vajaduse korral muu hulgas kalade kudemis-, kasvu- ja toitumispaiku.

2.2. Kalandusega seonduvad Eesti strateegiad, poliitikad ja tegevuskavad

*“Eesti 2020”*¹⁶ on Eesti strateegia dokument Euroopa 2020 strateegia eesmärkide saavutamiseks. Eelpool toodule tuginevas dokumendis *„Eesti 2020 tegevuskava 2015-2020“*¹⁷ peatükis „Keskkonnasõbralik majandus ja energeetika“ on välja toodud Eesti kalandusega otseselt seostuv meede „Ökosüsteemiteenuste sotsiaal-majanduslikult seostatud väärtuse kaardistamine ning vastava hindamismudeli väljatöötamine ja rakendamine“.

Selle meetmega otseselt seonduv aastatel 2014-2016 arendatud projekt „Mere ja siseveekogude ökosüsteemiteenuste määramise ja kaardistamise metodoloogia väljatöötamine“, mida rahastatati Euroopa Majanduspiirkonna 2009-2014 toetuste Keskkonnaministeeriumi programmi „Integreeritud sise- ja mereveekogude korraldamine“ vahenditest. Selle projekti ühe tulemusena on loodud „Mere ökosüsteemiteenuste määramise ja kaardistamise metodoloogia“, mida saab otseselt rakendada kalavaru biomassi, kui olulise ökosüsteemiteenuse jätkusuutlikku kasutamise korraldamisel ja seda kõigepealt rahvusvaheliselt reguleeritavate kalavarude puhul (Läänemere räim, kilu, tursk ja lõhi).

EL ühise kalanduspoliitika põhimõtted kajastuvad mitmes Eesti strateegia-alases dokumendis.

1) Eesti keskkonnastrateegia aastani 2030¹⁸:

- tagada kalapopulatsioonide hea seisund ja kalaliikide mitmekesisus ning ühtlasi vältida kalapüügi kaasnevat kaudset negatiivset mõju ökosüsteemile,
- eelistada ekstensiivset tehnoloogiat, et kalastik suudaks ennast ise taastoota ning ei oleks vaja sellele kunstlikult kaasa aidata.

¹⁶ http://ec.europa.eu/europe2020/pdf/csr2014/ap2014_estonia_et.pdf

¹⁷ https://riigikantslei.ee/sites/default/files/content-editors/Failid/eesti2020/eesti2020_tegevuskava_2016-2020_5.05.2016.pdf

¹⁸ <http://www.keskkonnainfo.ee/failid/viited/strateegia30.pdf>

2) Eesti kalanduse strateegia 2014-2020¹⁹

Strateegia peaesmärk aastail 2014 - 2020 on Eesti kalanduse, kui majandusharu jätkusuutlik arendamine ning kalatoodangu konkurentsivõime tõstmine sise- ja välisturgudel. Kalanduse strateegia toob välja, et kalavarude kasutamisel lähtutakse ökosüsteemipõhisest lähenemisviisist, millega tagatakse mere bioloogiliste elusressursside sh püütavate liikide populatsioonide püsimine maksimaalse jätkusuutliku saagikuse saamiseks vajalikul tasemel, kusjuures optimaalne ressursikasutus on tagatud läbi tasakaalu saavutamise kutselise ja harrastuskalapüügi vahel.

Eesti kalanduse strateegia eesmärgi elluviimise aluseks võetakse kalavarude jätkusuutlikus, mida on võimalik saavutada kalavarude optimaalse kasutamise kaudu ning jälgides, et nii kutseline kui harrastuslik kalapüük koosmõjus ei ületaks kalavarude jätkusuutliku majandamise tagamiseks seatud püügimahtu.

Strateegilises mõttes on Eesti kalanduse jaoks oluline kalapüügi ja vesiviljeluse abil tagada toiduvarede kättesaadavus läbi majandus-, keskkonna- ja sotsiaalsete tingimuste loomise ja toetamise. Strateegilise nägemuse kohaselt väiksemahulise rannapüügi puhul on rannakaluritel renoveeritud sadamad, kust kala maale tuua ja seda säilitada ning nende tegevused on sektori sees mitmekesistatud nii, et see võimaldab neil püütud kala ise väärindada ja otse turustada.

Kalanduse strateegia elluviimiseks rakendatud meetmete tulemusena traalpüügil kujunetakse Läänemere regiooni kilu-räime logistikakeskuseks, mis aitab kaasa kalapüügi- ja kalatöötlemissektori muutumisel majanduslikult elujõulisemaks ja konkurentsivõimelisemaks. Läbi renoveeritud sadamate ja logistikakeskuste (külmhoonete) töödeldakse kala inimtoiduks kasutades innovaatilisi ja energiasäästlikke tehnoloogiaid. Läbi kvaliteetsete toodete, piisavate mahtude ja ühisturunduse ollakse konkurentsivõimelised nii sise- kui ka välisturgudel.

3) Eesti vesiviljeluse sektori arengustrateegia 2014–2020²⁰

Strateegia visiooni kohaselt on eesmärgiks saada liidriks Eesti vesiviljelustoodete siseturul ja edukaks eksportööriks Eesti viljelustingimustega sobivate ja kõrge välisnõudlusega liikide osas. Eesti vesiviljeluse sektori arengustrateegiast 2014–2020 võib välja tuua kaks strateegilist valikut. Esimene neist on tugeva vikerforellil põhineva ekspordisektori ülesehitamine. See valik tähendaks jätkuvaid, senisest veelgi suuremas mahus investeringuid vikerforelli tootmisse ja väga ambitsioonikate eesmärkide seadmist ekspordi osas - Eesti Vesiviljelejate

¹⁹ <http://www.agri.ee/sites/default/files/public/juurkataloog/KALAMAJANDUS/EKS/2014-2020/strateegia-eks-2014.pdf>

²⁰ <http://www.agri.ee/sites/default/files/content/arengukavad/vesiviljelus-arengustrateegia-2014-2020.pdf>

Liidu visioonide kohaselt võiks tootmise aastamahuks aastal 2020+ olla 20 000 tonni ja peamiseks ekspordituruks Venemaa.

Teiseks, strateegiliseks valikuks oleks vesiviljelus kui „üks äridest“ või kui „elustiili äri“ mille aluseks on arusaam, et vesiviljelusel eraldiseisva suure ärina ei ole perspektiivi kuna Eestis tootmine on igal juhul oluliselt kallim võrreldes mere-vesiviljelusega naabermaades ja impordiga võitlemine on mõttetu. Samas on välja toodud, et vesiviljelus sobib kõrvaltegevusena, rikastamaks kohaliku kogukonna toidulauda, kaunistamaks maastikku ja pakkumaks lisateenistust turismiettevõtetele.

Hilisemate strateegia arutelude käigus on jõutud konsensusele vesiviljelussektori ühise strateegilise valiku osas - saada liidriks Eesti vesiviljelustoodete siseturul ja edukaks ekspordööriks Eesti viljelustingimustega sobivate ja kõrge välisõudlusega liikide osas

4) Keskkonnaministeeriumi arengukava 2015–2018²¹:

- Eesti mereala kasutuse, hoiu ja kaitse korraldus on õiguslikult ja vajalike meetmete rakendamisega tagatud. Selle saavutamise vahendiks on EL merestrateegia raamdirektiiv (edaspidi *MSRD*), mille eesmärgi kohaselt koostab iga EL liikmesmaa merestrateegia, et saavutada või säilitada aastaks 2020 oma mereala hea keskkonnaseisund. Koostöös Läänemere riikidega koostatakse MSRDs kokkulepitud ökosüsteemi jätkusuutlikust tagava lähenemisviisi metoodikat järgiv Eesti merestrateegia.
- Üldsuse teadlikkus mere ökosüsteemidest ja mereökosüsteemi jätkusuutlikust kasutamisest, hoiust ja kaitsest on kasvanud.
- Mereruumi planeerimise põhimõtted töötatakse välja koostöös riigiasutuste, teadlaste ja valitsusväliste organisatsioonidega. Nende rakendamine tagab mereala teadmispõhise kasutamise ja võimaldab määratleda ja õiguslikult reguleerida kavandatavad sh laostatavad ning kaitset korraldava tegevuse kriteeriumid. Mereliste tegevuste laostamisel arvestatakse ökosüsteemse printsiibiga.
- Eesti mereala on väärtuslike elupaikade ja mereökosüsteemiteenuste osas kaardistatud ja on taustinformatsiooniks Eesti rannikuala tervikmajandamisel ning mereruumi planeerimisel.

5) Maaeluministeeriumi valitsemisala arengukava 2015–2018²²

Arengukava annab asjakohase ja detailsema ülevaate Eesti kalanduse seisust ja tulevase arengu suundumustest. Arengukava kalandust puudutavas osas tuuakse välja visioon Eesti kalandusest kui kalavarude jätkusuutlikul kasutamisel põhinevat dünaamiliselt arenevast majandusharust ning selle strateegilised eesmärgid, meetmed ja tegevused. Eesmärgiks on konkurentsivõimeline ja jätkusuutlik kalamajandus ning selle eesmärgi saavutamiseks on kavandatud 6 peamist meetet:

- 1) kalapüügi- ja vesiviljeluse sektori turuosa suurendamine,

²¹ http://www.envir.ee/sites/default/files/kkm_orgak_2015-18_final.pdf

²² <http://www.agri.ee/et/ministeerium-kontakt/pollumajandusministeeriumi-arengukava>

- 2) optimaalse ressursikasutuse tagamine kalapüügisektoris,
- 3) Eesti kala ja kalatoodete tugeva ekspordipotentsiaali saavutamine,
- 4) Eesti kohaliku turu võimaluste täielik kasutamine,
- 5) avamere kalavarude kasutamine maksimaalse jätkusuutliku saagi tasemel,
- 6) kalandusalaste teadmiste ja oskuste täiendamisele kaasaaitamine.

6) Looduskaitse arengukava aastani 2020²³:

- Üks olulisemaid kalavarudega seotud probleeme on kudemiseks sobilike elupaikade vähenemine. Siirde- ja poolsiirdekalade (lõhe, meriforell, poolsiirdesiig, jõesilm, vimb, angerjas jt) ligipääs nende koelmutele ja noorjarkude kasvualadele on sageli paisudega tõkestatud. Lõhedele läbipääsu avamine kudealadele on ka üheks oluliseks eeltingimuseks Läänemere lõhevarude kava eelnõus 24 toodud eesmärkide täitmiseks.
- Kalavarude säilimiseks tuleb piirata kalapüügikoormust ja vältida varude ülelüüki. Eesmärgiks on tagada kalavarude maksimaalne jätkusuutlik saagikus. Kalavarudele omane vanuseline ja suuruseline koosseis tuleb saavutada kalanduskorralduse kaudu, mis ei mõjuta oluliselt muud elustikku. Eesmärgi saavutamiseks tuleb arvestada nii kalapüügiga kui muu inimtegevusega kaasnevaid negatiivseid mõjusid veekogudele, samuti liikide omavahelisi suhteid toitumisahelas.

7) Harrastuskalapüügi arengukava aastateks 2010–2013 (perspektiiviga kuni 2018)²⁴:

- Strateegiline üldeesmärk: populariseerida, lihtsustada ja mitmekesistada harrastuskalapüüki kui tervislikku vaba aja veetmise võimalust ja säästlikku keskkonnakasutust ning suurendada seeläbi kalavaru säästva harrastuskalapüügiga tegelevate isikute arvu aastaks 2018 saja tuhande kalastajani (7,5% elanikkonnast).

Arengukava toob välja harrastuskalapüügi sektori analüüsi vajaduse. Arengukavas tõdetakse, et harrastuskalapüügi sektori kaasajastamine ning selle vajaduste, võimaluste ja muutuste kohta info saamiseks on vajalikud igakülgsed sektori uuringud esmase eesmärgiga selgitada välja peamised näitajad ning nende muutused harrastuskalapüügi sektoris.

Arvestades harrastuskalapüügiga hõivatud isikute suurt arvu, püütavaid märkimisväärseid kalakoguseid ning sektori laienemise perspektiivi ja selle majandusliku tähtsust, muutub ka harrastuskalapüügist ülevaate saamine järjest olulisemaks. Arvestada tuleb ka seda, et harrastajate poolt püütakse ka rahvusvaheliselt reguleeritavaid kalaliike nagu lõhi, tursk, räim ja kilu.

²³ http://www.envir.ee/sites/default/files/lak_lop.pdf

²⁴ http://www.envir.ee/sites/default/files/elfinder/article_files/harrastuskalapygiarengukava21.09.2009.pdf

Olemasolevad alusandmed

Eesti kalandussektori tegevus kala püügil ja saagi lossimisel on andmepõhiselt kajastatud Maaeluministeriumi poolt hallatavates KIS ja ERS andmebaasides. Kalanduse infosüsteem (KIS) on oluline osa kalapüügiga seonduvate andmete esitamise, edastamise ja säilitamise süsteemist. Nimelt säilitatakse KIS-is kutselise kalapüügiga seonduvaid andmeid (püügipäevikud, lossimisdeklaratsioonid, esmakokkuostu ja üleandmise andmed).

Kalalaeva püügiandmete elektrooniliseks esitamiseks on loodud elektroonilise raporteerimise süsteemi (ERS) kliendirakendus.

Bioloogilised alusandmed rannikualade ja rahvusvaheliselt reguleeritavate kilu, räime, tursa ja lõhe bioloogiliste näitajate kohta kogutakse TÜ Eesti mereinstituudi töötajate poolt ja need on kättesaadavad nii mereinstituudi andmebaasist, kui ka Rahvusvahelise Mereuurimisnõukogu (ICES) laiaulatuslikest kalandusega seotud andmebaasidest.

Mereinstituudi tööde tulemusena on loodud ka mõnede tähtsamate töönduskalade koelmualasid iseloomustavad kaardikihid,

ICES-i poolt antavad soovitusel rahvusvaheliselt reguleeritavate kalavarude kasutamise kohta, mis on teaduslikuks aluseks EL tasandil eraldavatele rahvuslike püügikvootide / püügivõimaluste mahtude määramisel on vabalt kättesaadavad ICES-i kodulehelt²⁵. Teadussoovitustega kaasneb ka ulatuslik statistiline materjal ja analüüsi tulemused asjaomaste kalaliikide kohta.

TÜ Eesti mereinstituut teostab rannikumere kalavaru pikaajaseid uuringuid ja seda nii katsepüükide põhjal püsivõimimisaladel kui ka töönduspüükide analüüsile tuginedes. Selle põhjal atakse soovitusel rannikumere kalapüügi reguleerimiseks.

TÜ Eesti mereinstituudis on loodud töötav kaardirakendus Maaeluministeriumi KIS ja ERS andmebaasides sisalduva georeferentseeritud info visualiseerimiseks ja vajalike kaardikihtide loomiseks ning analüüsiks Eesti kalandusele oluliste merealade ruumilisel kindlakstegemisel. Kaardirakenduse kasutamine võimaldab visualiseerida samuti kalanduse, meretranspordi, energeetika ja keskkonnakaitse huvide kattuvust, näiteks Natura 2000 alade puhul.

Kala harrastuspüük Eestis - kala harrastuspüügil sõltuvalt kasutatavatest püügivahenditest eristatakse õngepüüki ja harrastuspüüki. Harrastuspüük jaguneb omakorda kaheks - harrastuspüügiõiguse alusel püügiks ja kalastuskaardi alusel püügiks. Harrastuspüügi korraldamist Eestis haldab Keskkonnaministerium ja vastavat statistikat on võimalik saada Keskkonnaministeriumi kalanduse harrastuspüügi infosüsteemist.

²⁵ <http://www.ices.dk/community/advisory-process/Pages/Latest-Advice.aspx>

Kalanduse teemarühma lähteseisukohad

1. Kalapüügi õiguslik alus

Eesti planeerimisseaduse²⁶ kohaselt mereala teemaplaneeringu ülesandeks on mereala tasakaalustatud ruumilise arengu üldiste põhimõtete ja suundumuste määramine s.h kalanduse toimimist tagavate meetmete määramine.

Eesti kalapüügiseadus²⁷ kehtib Eesti Vabariigi territooriumil ja majandusvööndis majandusvööndi seadusest ja Euroopa Liidu õigusaktidest tulenevate erisustega.

Kalapüügiseadus reguleerib kalapüüki samuti ka väljaspool Eesti Vabariigi jurisdiktsiooni oleval veelal, kui püük toimub Eesti lipudokumenti omava laevaga või kui kalapüüki teostab kalapüügiseaduses sätestatud juhul Eesti Vabariigi äriregistris registreeritud ettevõtja niivõrd, kui niivõrd püügikoha asukohariigi õigusakt või püügikoha kalapüüki reguleeriv rahvusvaheline leping või ELi õigusakt ei sätesta teisiti.

Seega, kalanduse Eesti Läänemere mereruumi kasutamisega seonduvad õigused ja huvid hõlmavad tervikuna Eesti sise- ja territoriaalmerd ning majandusvööndit. Siinjuures arvestatakse ka Vabariigi Valitsuse kalapüügieskirja määrusega²⁸ kehtestatud Läänemere kalapüügi ruumilis-ajalisi piiranguid. Vastavad kaardikihid luuakse ja lisatakse mereruumi planeerimise veebirakenduse kalanduse kausta.

Kutselise kalapüügi loa alusel kala püüdev või veetaimi koguv isik esitab püügi-, kogumis-, ümberlaadimis- või lossimisandmed või muud nende töödega seotud andmed, mida käsitletakse ametliku alusena kalapüügiõiguse ja huvide põhjendamiseks.

Kala ja veetaime esmakokkuostja esitab andmed püügiõigust omavalt isikult kala ostmise kohta. Kala ja veetaime esmakokkuostja, kes vastab nõukogu määruse (EÜ) nr 1224/2009 artikli 63 lõikes 1 nimetatud kriteeriumidele, esitab elektrooniliste vahendite kaudu andmed kala esmakokkuostu kohta. Merel kala vastuvõtva, transportiva või töötleva laeva kapten esitab andmed kala vastuvõtmise, töötlemise, transportimise või lossimise kohta. Enne esmamüüki toimuva kala üleandmise, ladustamise või transportimise andmed esitatakse nõukogu määruse (EÜ) nr 1224/2009 artiklite 66–68 kohaselt.

Kalasaagi lossimise ja esmakokkuostu andmeid käsitletakse ametliku alusena kalasaagi väärtuse määramisel esmakokkuostu hindade alusel.

Kalapüügiõiguse eest makstakse tasu keskkonnatasude seaduses ja selle alusel kehtestatud õigusaktides sätestatud korras ja juhtudel, arvestades käesolevast seadusest tulenevaid erisusi.

Eesti kalapüügiseaduse eesmärk on: 1) tagada kala- ja veetaimevaru kaitse ja säästlik kasutamine lähtuvalt rahvusvaheliselt tunnustatud kohuseteadliku kalanduse põhimõtetest, 2) tagada kala- ja veetaimevaru taastumisvõime ja veekogude tootlikkus ja 3) vältida ebasoodsaid muutusi veekogu ökosüsteemis. Sellest tulenevalt on Eesti kalandussektori

²⁶ Planeerimisseadus - <https://www.riigiteataja.ee/akt/110112015009>

²⁷ Kalapüügiseadus - <https://www.riigiteataja.ee/akt/117032015005?leiaKehtiv>

²⁸ Kalapüügieeskiri - <https://www.riigiteataja.ee/akt/126042013021>

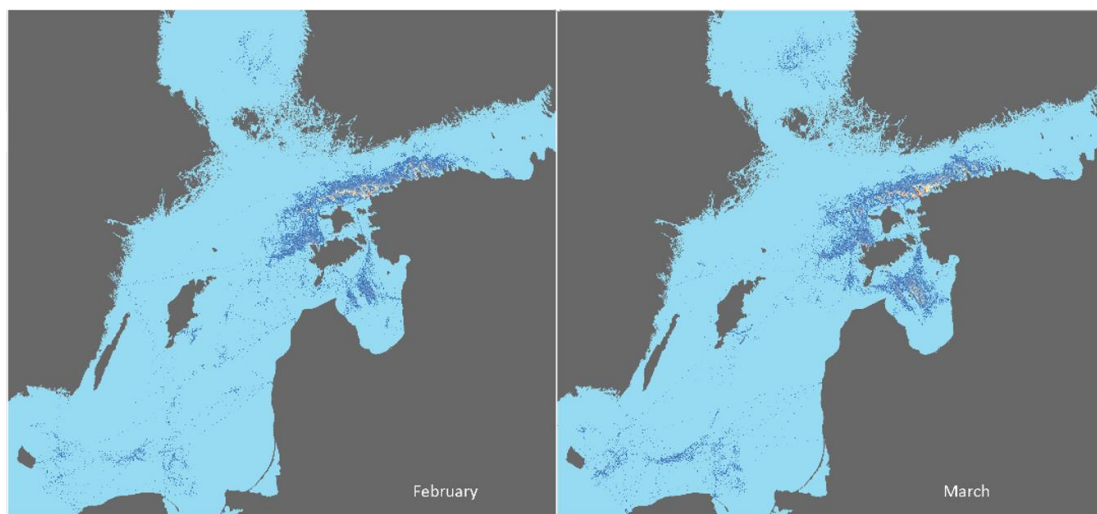
oluliseks huviks kala oluliste elupaikade²⁹ kaitsmine. Kala ja veetaimevaru kaitse ja säästlik kasutamine k.a kala oluliste elupaikade kaitse on tagatud Keskkonnainspektsiooni poolt Keskkonnajärelevalve seaduse³⁰ jõustamise kaudu.

2. Läänemere piiriülene Eesti traalpüük

Läänemeres toimuv intensiivne kalapüük on oluline osa majandusest ja Läänemere riikide tähtis kultuuripärand ning üldpõhimõtte kohaselt on Euroopa Liidu kalalaevadel ühesugune juurdepääs Euroopa Liidu kõigile vetele ja kalavarudele. Erandina võrdse juurdepääsu põhimõttest on kehtestatud juurdepääsu piirang, mis kehtib rannajoonest 12 meremiili kaugusele ulatuvas vööndis.

Rahvusvaheliselt reguleeritavate kalavarude ühine hindamine (Rahvusvaheline mereuurimisnõukogu, ICES), püügivõimaluste - kalapüügi kvootide jaotamine vastavalt suhtelise stabiilsuse põhimõttele (EL kalanduse eest vastutavad ministrid) ja kasutamine vastavalt EL ühise kalanduspoliitika nõuetele annab Eesti kalandusele tugeva piiriülese mõõtmise. Seda mõõdet saab ja peab arvestama rahvusvaheliselt reguleeritavate kalaliikide puhul, vaadeldes Eesti kalalaevastiku ruumilist püügi- ja lossimisaktiivsust Läänemere rahvusvaheliste vete kogu ulatuses.

Eesti kalalaevastiku liikumise ruumilist aktiivsust hinnatakse kalalaevade jälgimise süsteemi (Vessel Monitoring System, VMS) andmete analüüsi alusel (joonis 1).



Joonis 1. Eesti kalalaevade püügiaktiivsuse (traalpüük) ruumiline visuslitsatsioon veebruar ja märts 2014-2015 aasta summeeritud VMS (Vessel Monitoring System) andmete põhjal (Eesti Keskkonnainspektsiooni andmed).

Analüüsi tulemusena loodud Eesti kalalaevastiku piiriülese summaarse ruumilise aktiivsuse kaardikihte kuude ja kvartalite lõikes perioodi kohta 2014-2015 kasutatakse Eesti kalanduse

²⁹ NOAA Habitat Conservation. Habitat Protection. "What is Essential Fish Habitat?" <http://www.habitat.noaa.gov/protection/efh/index.html>

³⁰ Keskkonnajärelevalve seadus - <https://www.riigiteataja.ee/akt/114032014049>

õiguste ja huvide põhjendamiseks ja tasakaalustamiseks keskkonna, energeetika ja meretranspordi huvidega rahvusvaheliste konsultatsioonide tasandil.

Eesti kalalaevastiku piirülest ruumilist püügiaktiivsust ja tulemuslikkust (nt kalasaak traaltunni kohta kalaliikide kaupa) ning lossimisaktiivsust kalasadamate kaupa hinnatakse kalalaeva püügiandmete elektrooniliseks esitamiseks loodud elektroonilise raporteerimise süsteemi (ERS) ja kalanduse infosüsteemi (KIS) andmete analüüsi põhjal.

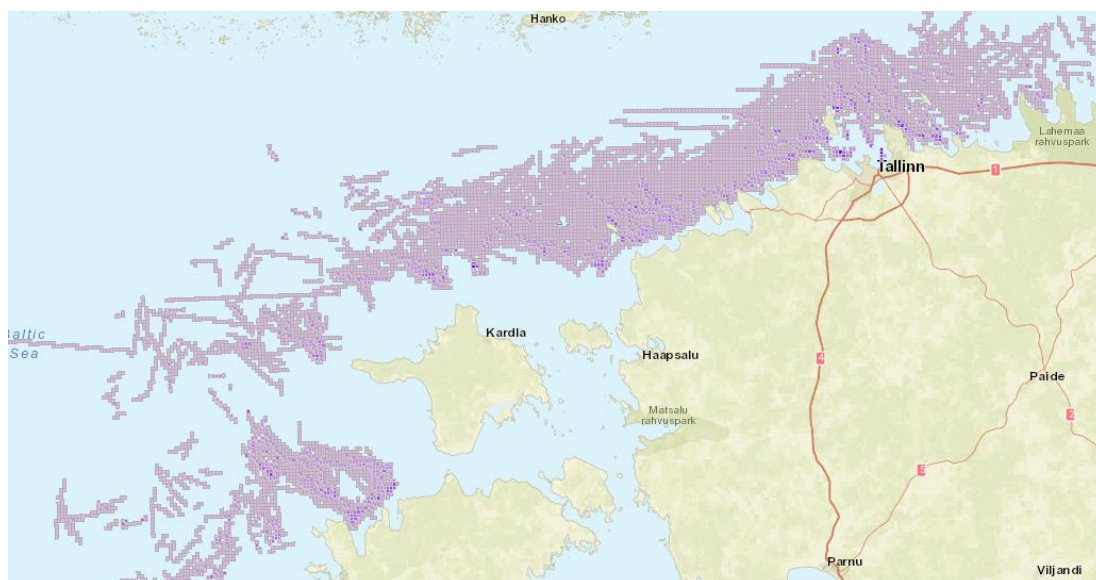
3. Läänemere traalpüük Eesti vetes

Kutseliseks kalapüügiks merel võib kasutada üksnes kalalaevade riiklikku registrisse kantud kalalaeva, millel on kehtiv kalalaevatunnistus. Riiklikusse registrisse kantud kalalaevale antakse kalalaevatunnistus, lähtudes nõukogu määrusest (EÜ) nr 1224/2009 ja komisjoni rakendusmäärusest (EL) nr 404/2011.

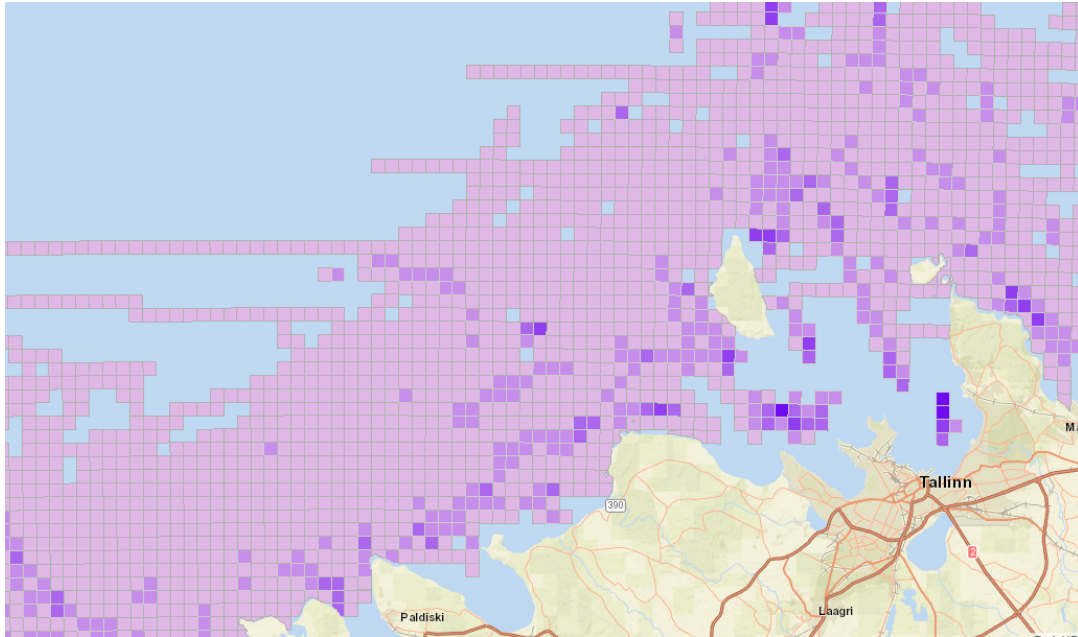
Kalalaeva kalapüügiluba annab õiguse kalapüügiks kutselise kalapüügi vahendiga merel kuni Eesti Vabariigi majandusvööndi välispiirini, väljaspool Eesti Vabariigi jurisdiktsiooni oleval veealal, kui kalapüügiõiguse tagab seal riik, või käesolevaga nimetamata avamerel. Kalalaeva kalapüügiluba antakse äriregistris registreeritud ettevõtjale tema seaduslikus valduses olevale kalalaevale, millel on Eesti merelaeva või väikelaeva registreerimistunnistus ja kalalaevatunnistus. Kalalaeva kalapüügiloa annab Maaeluministerium.

Merel kalalaeva kalapüügiloa alusel kala püüdva 12-meetrise kogupikkusega või pikema kalalaeva kapten või kapteni esindaja esitab elektrooniliste vahendite kaudu kalapüügiga seotud andmed Maaeluministeriumile nõukogu määruses (EÜ) nr 1224/2009 ja komisjoni rakendusmääruses (EÜ) nr 404/2011 kehtestatud korras.

Eesti jurisdiktsiooni all olevates Läänemere vetes traalpüügi ruumilis-ajalist dünaamikat visualiseeritakse ja analüüsitakse VMS ja ERS/KIS andmebaaside georeferentseeritud andmestiku põhjal (joonised 2 ja 3).



Joonis 2. Eesti traalpüügi 2014 aasta ruumilise jaotuse visualiseering ERS/KIS andmebaaside georeferentseeritud andmestiku põhjal (Maaeluministeriumi andmed).



Joonis 3. Eesti traalpüügi 2014 aasta ruumilise jaotuse visualiseering (Tallinna laht ja sellega piirnev mereala) ERS/KIS andmebaaside georeferentseeritud andmestiku põhjal (Maaeluministeeriumi andmed).

4. Läänemere rannapüük

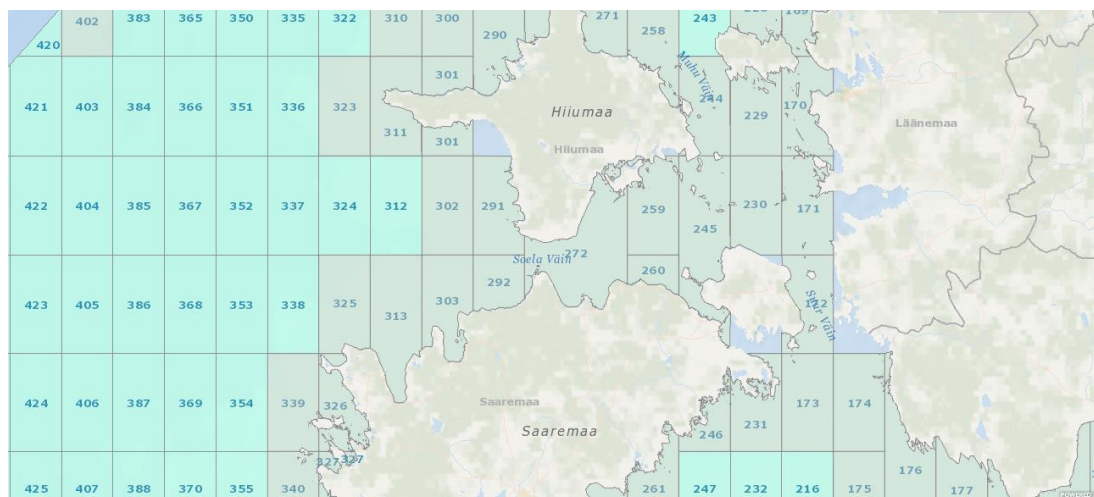
Vastavalt Eesti kalapüügiseaduse §41 rannakalanduse kaluri kalapüügiluba antakse äriregistris registreeritud ettevõtjale või füüsilisest isikust ettevõtjale, kelle ettevõtte on registreeritud äriregistris ning see kaluri kalapüügiluba annab õiguse kalapüügiks kutselise kalapüügi vahendiga merel kuni 20 meetri samasügavusjooneni. Seega, rannakalanduse kalurite mereruumi huvialaks on kogu avalik ja avalikult kasutatav mereala kaldast kuni 20 meetri samasügavusjooneni. Vastavalt sellele mereruumi planeerimise veebirakenduses lisatakse kalanduse kausta ka vastav 20 meetri samasügavusjoone kaardikiht.

Kalapüügiseaduse §45 sätestab ka püügivõimaluste andmise kaluri kalapüügiloa alusel - eelseisva aasta püügivõimalused kaluri kalapüügiloa alusel maakondade ja merel veealade ja püüasustusega väikesaarte kaupa, lähtudes kala- ja veetaimevaru seisundist, kehtestab Vabariigi Valitsus määrusega jooksva aasta 1 novembriks, kui EL ei sea püügivõimalusi hiljem. Kalapüügivõimalused, mis saadakse teiste riikidega püügivõimaluste vahetamise tulemusena, kehtestab Vabariigi Valitsusmäärusega 60 tööpäeva jooksul püügivõimaluste vahetamisest arvates.

Vastavalt kalapüügiseaduse §61 kutselise kalapüügi loa alusel kala püüdev või veetaimi koguv isik esitab püügi-, kogumis-, ümberlaadimisvõi lossimisandmed või muud nende töödega seotud andmed vastavalt Vabariigi Valitsuse poolt kehtestatud korrale³¹. Samas, kalapüügiseaduse §69 kohaselt satelliitjälgimissüsteemiga ei pea olema varustatud kaluri kalapüügiloa alusel püüdev kalalaev, mis vastab nõukogu määruse (EÜ) nr 1224/2009 artikli 9 lõikes 5 sätestatud tingimustele.

³¹ Kalapüügiga seonduvate andmete esitamise kord - <https://www.riigiteataja.ee/akt/13357507>.

Esitatud andmed sisestatakse Maaeluministeriumi kalanduse infosüsteemi (KIS) ja need on faktiliseks aluseks rannakalanduse õigusi ja huvisid peegeldavate kaardikihtide loomisel. Rannakalanduse püügitulemused on esitatud maakondade ja väikeste statistiliste püügiruutude kaupa (joonis 4) ning need andmed on aluseks vastavate kaardikihtide loomisel esitamiseks mereruumi planeerimise veebirakenduse kaudu.



Joonis 4. Eesti rannapüügi väikeste statistiliste ruutude visualiseering (Maaeluministeriumi andmed).

Kalasadamad ja kala lossimiskohad (lautrid) on oluliseks lüliks, mis ühendab kalandusega seotud inimtegevusi merel ja maal (joonis 5).



Joonis 5. Saaremaa kalasadamad ja kala lossimiskohad (Maaeluministeriumi andmed).

Mereruumi planeerimise kontekstis tuleb tagada kalalaevade ja kalapaatide vaba juurdepääs kalastusaladele ning kalapüügilt naastes kalasadamatele ja lossimiskohtadele. Probleemist tulenevalt oleks vaja kavandada ja teostada uuring Eesti kalalaevastiku ja kalasaagi jaotumuse kohta nii püügialade, kui ka sadamate/kodusadamate ja lautrite lõikes.

Rannikualade tervikmajandamise planeerimise kontekstis on samuti oluline jälgida kalasadamate ja lossimiskohtade ühenduste kindlustamist maismatranspordi taristuga (maanteed, raudtee).

Väikesadamad ja seonduv taristu on oluline kohaliku rannakalanduse kontekstis, kuna kalapüük on kohaliku kogukonna jaoks tähtis tegevus, mis pakub nii majanduslikke hüvesid, kui ka mittevaralist väärtust rannapiirkonna kultuurina. Kalanduse infosüsteemi (KIS) andmete alusel analüüsitakse kala maaletoomist Eesti väikesadamate ja laurite kaudu ning määratletakse kala maaletoomise mahtude dünaamika kalaliikide, kuude, kvartalite ja aastate kaupa (2014-2015). Tulemusena, määratletakse üksikute väikesadamate ja laurite ning nende maakonnapõhiste gruppide osatähtsus rannakalirite kalasaagi maaletoomise osas. Majanduslikku tulemust hinnatakse lossitud kala esmakokkuostu hindadest lähtuvalt.

5. Läänemere harrastuspüük

Kalapüügiseaduse § 22 sätestab, et igaüks tohib kalastuskaardi alusel või harrastuskalapüügiõiguse eest tasumise korral püüda harrastuskalapüügivahendiga kala avalikul ja avalikult kasutataval veekogul, järgides käesolevas seaduses või selle alusel kehtestatud õigusaktis sätestatud piiranguid. Seega, Läänemere harrastusliku kalapüügi huviala on kogu avalik ja avalikult kasutatav mereala ja seda tuleb arvestada mereala ruumilisel planeerimisel. Tuleb lisada, et harrastuskalapüügiks lubatud mereala ei ole piiratud 20 m samasügavusjoonega nagu seda on rannakalanduse puhul.

Samas, keskkonnaministri poolt on määratud detailne kalastuskaardi taotlemise ja andmise kord, tähtajad, nõuded püügivahendi püügilt eemaldamiseks tehtava volikirja kohta ja volitamise teavitamise kord, harrastuskalapüügi andmete esitamise kord ning harrastuskalapüügiõiguse tasu ja harrastuskalapüügiõiguse eest tasumise ning tasu maksmise kontrollimise kord³².

Harrastuskalapüügi püügiõiguse soetanud isik esitab keskkonnaministri määruse lisas 2 nimetatud andmed kalastuskaardi alusel püütud kala kohta kalastuskaardi andjale sõltumata sellest, kas püügil käidi või püügil käies saaki saadi. Kui püügil ei käidud või püügil saaki ei saadud, tehakse aruandelehele vastavasisuline märge kusjuures määruse lisas 2 oleva vormi lahtrisse „püügikoht“ märgitakse: 1) merel – Vabariigi Valitsuse 15 detsembri 2014 aasta määruse nr 186 „Kalapüügiga seonduvate andmete esitamise kord“ lisa 4 kaardil oleval suure püügiruudu number, 28-1, mis tähistab Liivi lahte; 28-2, mis tähistab Läänemere avaosa ja Saaremaa läänerrannikut; 29, mis tähistab Hiiumaa rannikuala ja Väinamerd; 32, mis tähistab Soome lahte.

Sellest tulenevalt saab harrastuskalapüügi ametlikku statistikat esitada samuti suurte püügiruutude kaupa tuginedes Keskkonnaministeeriumi vastava andmebaasi andmetele ning need andmed on aluseks vastavate kaardikihtide loomisel esitamiseks mereruumi planeerimise veebirakenduse kaudu.

³² Kalastuskaardi taotlemise ja andmise kord, tähtajad, nõuded püügivahendi püügilt eemaldamiseks tehtava volikirja kohta ja volitamise teavitamise kord, harrastuskalapüügi andmete esitamise kord ning harrastuskalapüügiõiguse tasu ja harrastuskalapüügiõiguse eest tasumise ning tasu maksmise kontrollimise kord, <https://www.riigiteataja.ee/akt/128112015004>

6. Läänemere vesiviljelus

Läänemere vesiviljelus on sektor, millel on kohalik tähtsus nii tööhõive kui ka sissetulekute seisukohast ning merevesiviljeluse erinevatest liikidest saadakse mitmeid uusi tooteid. Samas, merevesiviljeluse alad tuleb hoolikalt valida ja planeerida, vältimaks negatiivset mõju merekeskkonna seisundile.

Eesti mereala planeerimise kontekstis tuleb ette näha rannikumere sobivate merealade kavandamine mere vesiviljeluse arendamiseks. Siin saab aluseks võtta uuringu *Vesiviljeluse laiendamiseks sobivaimate alade kaardistamise, vajalike infrastruktuuride arendamise ja innovatsiooniliste tehnoloogiate elluviidavus*³³ tulemused. Selles uuringus toodud mere potentsiaalsed vesiviljelusalad tuleb georeferentseerida, vormindada standartseteks kaardikihtideks ning lisada kalanduse kausta esitamiseks mereruumi planeerimise veebirakenduse kaudu.

7. Õiguste ja huvide andmepõhine käsitlemine

1. Kutselise kalapüügi loa (traalpüük, rannapüük) alusel kala püüdev või veetaimi koguv isik esitab püügi-, kogumis-, ümberlaadimis- või lossimisandmed või muud nende töödega seotud andmed. Esitatud andmed sisestatakse Maaeluministeeriumi kalanduse infosüsteemi (ERS, KIS) ja need on faktiliseks aluseks kutselise kalapüügi õiguste ja huvide käsitlemisel mereruumi planeerimise käigus.

2. Harrastusliku kalapüügi õiguste ja huvide käsitlemisel mereruumi planeerimise käigus võetakse aluseks Keskkonnaministeeriumi poolt kogutav harrastusliku kalapüügi statistika.

3. Läänemere vesiviljelus ei ole Kalapüügiseadusega reguleeritud ja selle sektori õigused ja huvid k.a mereruumi planeerimise kontekstis on reguleeritud keskkonnaministri määrusega³⁴ (RT I, 07.05.2013, 24) „Vee erikasutusloa ja ajutise vee erikasutusloa andmise, muutmise ja kehtetuks tunnistamise kord, loa taotlemiseks vajalike materjalide loetelu ja loa vormid“.

³³ <http://www.agri.ee/sites/default/files/content/uuringud/2015/uuring-2015-vesiviljelus-potentsiaal.docx>

³⁴ <https://www.riigiteataja.ee/akt/107052013024>

Täiendavad soovituslikud uuringud kalanduse osas seoses mereruumi üleriigilise planeeringuga

Kohtumistel huvirühmadega Eestis ning Läti ja Rootsi partneritega projekti nõupidamiste käigus on esile toodud vajadus mitmete täiendavate uuringute osas toetamaks Eesti mereruumi üleriigilise planeeringu protsessi.

1. Üleriigilise planeeringu protsessi toetavad täiendavad soovituslikud uuringud.

1.1. Eesti kalanduse huvide paremaks põhjendamiseks võimalike piiriüleste probleemide lahendamisel peetakse vajalikuks teostada Eesti kalalaevastiku piiriülese ruumilise püügiaktiivsuse ja tulemuslikkuse ning kalasaagi lossimise mahtude ruumilis-ajalist analüüsi kuude ja kvartalite lõikes vähemalt perioodi 2014-2016 kohta, mida saab kasutada Eesti kalanduse õiguste ja huvide põhjendamiseks ja tasakaalustamiseks keskkonna, energeetika ja meretranspordi huvidega nii riigisiseste, kui ka rahvusvaheliste konsultatsioonide tasandil.

Tuleb teostada Eesti traalpüügi ruumianalüüs kogu Läänemere ulatuses ja välja tuua välisriikide traallaevade tegelikud püügi- ja traallaevade alad Eesti jurisdiktsiooni all oleval merealal, mille tulemusena:

1) VMS/ERS andmete alusel määratletakse, analüüsitakse ja visualiseeritakse Eesti traallaevade tegelikud püügi- ja traallaevade alad Läänemere mereruumis ja välisriikide traallaevade tegelikud püügi- ja traallaevade alad Eesti jurisdiktsiooni all oleval merealal kuude, kvartalite ja aastate kaupa (2014-2016) ning asetatakse need andmed Läänemere kalapüügi kui terviku aktiivsuse ruumilis-ajalisse konteksti,

2) ERS/KIS andmete alusel määratletakse ja visualiseeritakse Läänemere mereruumis Eesti traallaevade tegelikud püügioperatsioonid (traalimise alguse ja lõpu koordinaadid ja aeg, saagi maht ja liigiline koosseis) ning kala maaletoomise ruumilisest aspektist lähtuvalt - lossimiseks kasutatavad sadamad ja lossimisandmed kuude, kvartalite ja aastate kaupa (2014-2016),

1.2. Uuringud, mis teostatakse Eesti mereruumi üleriigilise planeeringu protsessi toetava merenduse majandusmudeli loomisel.

1) ERS/KIS andmete alusel analüüsitakse kala maaletoomist Eesti kalasadamate ja laurite kaudu ning määratletakse kala maaletoomise mahtude dünaamika kalaliikide, kuude, kvartalite ja aastate kaupa (2014-2016),

2) ERS/KIS andmete ja kala esmakokkuostu hinnainfo alusel määratletakse maaletoodud kala väärtus esmakokkuostu hindades kalasadamate ja laurite, kalaliikide, kuude, kvartalite ja aastate kaupa (2014-2016),

1.3. Majanduslikult produktiivse kalanduse kasvu võimalused on otseses sõltuvuses kalavaru, kui ökosüsteemi teenuse looduslikust taastumisvõimest. Kalavaru kui ökosüsteemi teenuse taastumisvõime sõltub oluliselt kala koelmute ja noorjarkude turgutusalade merekeskkonna heast seisundist, mis on mõjutatav meremajanduse teise sektorite tegevusest. Seetõttu tuleb kaardistada olulised kala koelmud ja noorjarkude turgutusalad ja seda kindlasti rahvusvaheliselt reguleeritavate kalaliikide puhul.

Kalakoelmute ja kala noorjärkude turgutusvalade selgitamine (Kala olulised elupaigad – Essential Fish Habitats) kuulub keskkonnauuringute horisontaalse valdkonna juurde.

2. Soovituslikud uuringud, mis on olulised kalandusvaldkonna edasiarendamiseks.

2.1. Vastavalt rannakalurite kehtivale püügiõigusele tuleb tagada kalalaevade ja kalapaatide vaba juurdepääs kalastusaladele ning kalapüügilt naastes kalasadamatele ja lossimiskohtadele. Probleemile andmetepõhise lahenduse leidmiseks oleks vaja kavandada ja teostada uuring Eesti rannapüügi ja kalasaagi jaotumuse kohta nii püügi-alade, kui ka sadamate/kodusadamate ja laurite lõikes.

2.2. Peamisteks uuringuteemadeks harrastuskalapüügil on pakutud järgmist: 1) püütavate kalakoguste ja harrastuskalapüügi mõju kalavarudele ja merekeskkonnale, 2) harrastuskalapüügi survenäitaja - kalastajate arvu dünaamika ja struktuur, 3) kalastajate eelistuste ja vajaduste selgitamine, 4) harrastuspüügi sektori arenguvajaduse (infrastruktuur, seadusandlus) selgitamine ja 5) harrastuspüügi sektori sotsiaal-majanduslik analüüs.

2.3. Võttes aluseks uuringu *Vesiviljeluse laiendamiseks sobivaimate alade kaardistamise, vajalike infrastruktuuride arendamise ja innovatsiooniliste tehnoloogiate elluviidavus*³⁵ tulemused georeferentseerida ja vormindada standartseteks kaardikihtideks selles uuringus toodud Läänemere potentsiaalsed vesiviljelusalad ning lisada kalanduse kausta kasutamiseks mereruumi planeerimise protsessis.

2.4. ERS/KIS andmete alusel määratletud Eesti olulised kala maaletoomise sadamad seostatakse Eesti oluliste kalatöötlemise ettevõtetega k.a kavandatav innovaatilise tehnoloogiaga nn komponenditehas, mis on mõeldud maaletoodava kala praktiliselt jäägituks kasutamiseks erinevate biotehnoloogiliste toodete valmistamiseks.

³⁵ <http://www.agri.ee/sites/default/files/content/uuringud/2015/uuring-2015-vesiviljelus-potentsiaal.docx>