

Vabariigi Valitsuse korralduse „Liivi lahe meretuulepargi elektriühenduste riigi eriplaneeringu ning keskkonnamõju strateegilise hindamise algatamine“ eelnõu seletuskiri

1. SISSEJUHATUS

1.1. Sisukokkuvõte

25.06.2021 esitas Eesti Energia AS taotluse riigi eriplaneeringu algatamiseks, et planeerida Liivi lahes kavandatava meretuulepargi ühendus Eleringi põhivõrguga maismaal. 14.09.2021 esitas Utilitas OÜ taotluse riigi eriplaneeringu algatamiseks, et planeerida Liivi lahes kavandatavate Saare-Liivi 1, 2, 3, 4 ja 5 meretuuleparkide ühendused Eleringi põhivõrguga maismaal. 13.12.2021 avaldasid Eesti Energia AS ja OÜ Utilitas ühiselt soovi, et nende varasemalt esitatud riigi eriplaneeringute taotlusi käsitletakse ühise taotlusena. Täpsustati ka meretuuleparkide infot – OÜ Utilitas soovib planeerida Liivi lahes kavandatava Saare-Liivi 5 meretuulepargi ühenduse Eleringi põhivõrguga maismaal (edaspidi on ühe variandina mõeldav Saare-Liivi 1-4 meretuuleparkide ühendamine Saare-Liivi 5 meretuulepargi kaudu tuuleenergeetika arendusaladest väljumata). Taotluses sooviti, et Rahandusministeerium esitaks Vabariigi Valitsusele ettepaneku ühise, mõlemat arendust hõlmava, riigi eriplaneeringu ja keskkonnamõju strateegilise hindamise (KSH) algatamiseks. 14.01.2022 teavitas OÜ Utilitas, et 22.12.2021 on OÜ Utilitas riigi eriplaneeringu taotluse, OÜ Utilitas kaasamise taotluse ning AS Eesti Energia ja OÜ Utilitas ühise riigi eriplaneeringu taotluse taotleja kui menetlusosalise õigused ja kohustused OÜ Utilitas taastuenergia tootmise käitise koosseisus üle läinud teisele OÜ Utilitas kontserni ühingu OÜ Utilitas Wind.

PlanS § 28 lõike 2 punkti 3 kohaselt riigi eriplaneeringut ja keskkonnamõju strateegilist hindamist ei algatata eelkõige juhul, kui planeeringu koostamise korraldaja eelarves puuduvad vahendid planeeringu koostamise, koostamise tellimise ja mõjude hindamisega kaasnevate kulude kandmiseks ja planeeringu koostamisest huvitatud isik selliseid kulusid ei kanna. PlanS § 4 lõike 2¹ kohaselt võib planeeringu koostamise korraldaja ehitusprojekti koostamise aluseks oleva planeeringu tellimise ja PlanS § 4 lõike 2 punktis 5 nimetatud mõjude hindamise kulude kandmiseks sõlmida lepingu planeeringu koostamisest huvitatud isikuga.

Kuna planeeringu koostamise korraldaja eelarves puuduvad vahendid planeeringu koostamise, koostamise tellimise ja mõjude hindamisega kaasnevate kulude kandmiseks, siis valmistatid ette koostöökokkuleppe, mille kohaselt OÜ Utilitas Wind ja Eesti Energia AS kannavad riigi eriplaneeringu koostamise kulusid, sh tasuvad PlanS § 4 lõike 2 punktis 5 sätestatud mõjude hindamise ning riigi eriplaneeringu koostamiseks vajalike uuringute eest.

Rahandusministeerium allkirjastas koostöökokkuleppe 15.03.2022, Eesti Energia AS allkirjastas koostöökokkuleppe 17.03.2022. Rahandusministeerium edastas 17.03.2022 koostöökokkuleppe allkirjastamiseks OÜ-le Utilitas Wind. 21.04.2022 avaldas Eesti Energia AS e-kirjaga soovi koostöökokkuleppe kahepoolseks allkirjastamiseks, kuna OÜ Utilitas Wind polnud seniajani koostöökokkuleppet allkirjastanud. Rahandusministeerium 25.04.2022 kirjutas nr 15-5/3639-2 palus OÜ-l Utilitas Wind koostöökokkuleppe allkirjastada hiljemalt 7 päeva jooksul kirja saamisest. Kui OÜ Utilitas Wind ei allkirjasta koostöökokkuleppet 7 päeva jooksul käesoleva kirja saamisest, siis lahutatakse Eesti Energia ASi ja OÜ Utilitas Wind riigi eriplaneeringute taotlused ning jätkatakse nende eraldi

menetlemist, sh allkirjastatakse koostöökokkulepped kahepoolset. 02.05.2022 kirjas OÜ Utilitas Wind teavitas, et nõustub sellega, kui Eesti Energia AS-i ja OÜ Utilitas Windi riigi eriplaneeringute taotlused lahutatakse ning jätkatakse nende eraldi menetlemist.

Arvestades riigi suurt huvi ja ajasurvet taastuvenergia ja kliima eesmärkide täitmiseks, planeeringute algatamise üle otsustamiseks seatud ajaraamistikku¹, Eesti Energia AS valmisolekut ja OÜ Utilitas Wind puuduvat valmisolekut koostöökokkuleppe allkirjastamiseks, Rahandusministeerium lahutas Eesti Energia AS-i ja OÜ Utilitas Wind Liivi lahe ja Saare-Liivi 5 meretuuleparkide elektriühenduste riigi eriplaneeringute taotlused ning menetleb neid eraldi. OÜ Utilitas Wind Saare-Liivi 5 meretuulepargi elektriühenduste riigi eriplaneeringu algatamise üle otsustamise tähtaega on pikendatud OÜ Utilitas Wind palvel Rahandusministeeriumi 20.06.2022 kirjaga nr 15-5/3639-10.

Vabariigi Valitsuse korraldusega algatatakse Rahandusministeeriumi ettepanekul Eesti Energia AS taotluse alusel Liivi lahe meretuulepargi elektriühenduste riigi eriplaneering ning KSH. PlanS § 4 lõike 2 punkti 5 kohaselt tuleb riigi eriplaneeringu raames hinnata ka planeeringu elluviimisega kaasnevaid asjakohaseid majanduslike, kultuurilisi, sotsiaalseid ja looduskeskkonnale avalduvaid mõjusid. Riigi eriplaneeringu koostamist korraldab Rahandusministeerium.

1.2. Eelnõu ettevalmistaja

Eelnõu ja seletuskirja koostasid Rahandusministeeriumi regionaalhalduse osakonna riigi eriplaneeringute koostamise nõunik Eleri Kautlenbach (tel 611 3228, e-post eleri.kautlenbach@fin.ee) ja regionaalhalduse osakonna nõunik Kadi-Kaisa Kaljuveer (tel 611 3312, e-post kadi-kaisa.kaljuveer@fin.ee). Eelnõu juriidilist kvaliteeti kontrollis Rahandusministeeriumi personali- ja õigusosakonna õigusloome valdkonna juht Virge Aasa (tel 611 3549, e-post virge.aasa@fin.ee).

2. KORRALDUSE EESMÄRK

Korralduse eesmärk on algatada riigi eriplaneering ja KSH, et kavandada Liivi lahe meretuulepargi elektriühendused maismaa põhivõrguga (vt eelnõu punktis 3 alapunkti „Eelnõu punkt 2“).

3. EELNÕU SISU

Eelnõu punkt 1

Eelnõu punkti 1 kohaselt algatab Vabariigi Valitsus PlanS § 28 lõike 1 alusel ning kooskõlas sama seaduse § 4 lõike 2 punktiga 5 ja lõikega 2¹ Liivi lahe meretuulepargi elektriühenduste riigi eriplaneeringu ning KSH. PlanS § 4 lõike 2 punkti 5 kohaselt tuleb riigi eriplaneeringu raames hinnata ka planeeringu elluviimisega kaasnevaid asjakohaseid majanduslike, kultuurilisi, sotsiaalseid ja looduskeskkonnale avalduvaid mõjusid.

Kavandatavad Liivi lahe meretuulepargi elektriühendused on riigi eriplaneeringu objekt

PlanS § 27 lõike 1 kohaselt on riigi eriplaneeringu eesmärk sellise olulise ruumilise mõjuga ehitise püstitamise, mille asukoha valiku või toimimise vastu on suur riiklik või

¹ PlanS § 28 lõige 3 – riigi eriplaneering ja keskkonnamõju strateegiline hindamine algatatakse või jäetakse algatamata 90 päeva jooksul riigi eriplaneeringu algatamise taotluse saamisest arvates.

rahvusvaheline huvi. Riigi eriplaneering koostatakse eelkõige maakonnaülestest huvide väljendamiseks riigikaitse ja julgeoleku, energeetika, gaasi transpordi, jäätmemajanduse ning maavarade kaevandamise valdkonnas või eespool nimetatud huvide väljendamiseks avalikus veekogus ja majandusvööndis.

PlanS § 27 lõike 2 kohaselt tuleb riigi eriplaneering koostada riigi territooriumi või selle osa kohta kõrgepingeliini alates pingest 110 kilovolti ja selle toimimiseks vajalike ehitiste püstitamiseks, kui ehitised vastavad PlanS § 27 lõikes 1 nimetatud tingimustele.

Liivi lahe meretuulepargi elektriühenduste kavandamine on riigi eriplaneeringu kohustuslik objekt PlanS § 27 lõigete 1 ja 2 kohaselt, sest planeeringu eesmärk on rajada olulise ruumilise mõjuga elektriühendus, millega väljendatakse maakonnaüleste huvide ning mille asukoha valiku ja toimimise vastu on suur riiklik huvi. Põhjendused on toodud alljärgnevalt.

Suur riiklik või rahvusvaheline huvi asukoha valiku ja toimimise vastu

PlanS eelnõu (571 SE) [seletuskirja](#) lk 41 kohaselt saab riiklike huvide all eelkõige mõista kogu riiki hõlmavaid üldisi huve. Riiklik huvi võib olla näiteks seotud riigikaitse või julgeolekuga, energia tootmise või üleriigilise transpordiga. Riikliku huvi alla kuulub näiteks ka looduskaitse ning muinsuskaitse, sest tegu on kohalikust tasandist kõrgemate üldiste väärtustega, mida peab kogu riigi territooriumil võrdselt kaitsma.

Valitseva kohtupraktika kohaselt esitab PlanS § 27 lõige 2 näitliku loetelu ehitistest, mille (ja mille toimimiseks vajalike ehitiste) puhul tuleb riigi eriplaneeringu koostamisel küll igal üksikjuhul ära näidata, et need vastavad PlanS § 27 lõikes 1 väljendatud tingimustele, kuid mille puhul nende tingimuste täitmist seaduse tasemel eeldatakse ([RKPSJKo nr 5-18-4](#), punkt 74). Antud juhul on tegemist kõrgepingeliiniga, mille pinge ületab 110 kilovolti ehk riigi eriplaneeringu koostamist eeldatakse (PlanS § 27 lõige 2). Taastuvenergeetika, sh meretuuleparkide rajamise (mille loogiliseks osaks on ka elektriühendused põhivõrguga), vastu on suur riiklik ja avalik huvi, arvestades muu hulgas riigi seatud taastuvenergia tootmise eesmärke ([RKHKo nr 3-17-2013](#), punkt 20).

PlanS eelnõu (571 SE) [seletuskirja](#) lk 80 kohaselt peab riigi eriplaneeringu koostamise eelduseks olev suur riiklik huvi väljenduma eelkõige riigi strateegilistest dokumentidest ehk arengukavadest, strateegiatest, samuti Vabariigi Valitsuse tegevusprogrammist jt dokumentidest, kus riik on väljendanud oma huve. Seletuskirja lk 41 on märgitud, et riiklik huvi on ka mõju või seosed teiste riikidega, seega võib planeeritav riiklik huvi kandev ehitised olla ühtlasi ka rahvusvahelise huvi objektiks.

Riik on enda huvi meretuuleparkide kavandamise, mille loogiliseks osaks on ka elektriühendused põhivõrguga, väljendanud ennekõike strateegilistes dokumentides, mis käsitlevad kliima- ja energiapoliitikat, kuna tuuleparkide (sh meretuuleparkide) rajamine on tõhusaks viisiks Eesti, Euroopa Liidu ning ÜRO energia- ja kliimapoliitika eesmärkide täitmisesse olulisel määral panustada.

Kavandatav tegevus võimaldab täita riiklikke kliima- ja energiapoliitika eesmärke vastavalt arengudokumentidele „Eesti 2035“, „Energiamajanduse arengukavas aastani 2030“, „Eesti riiklik energia- ja kliimakava aastani 2030“, „Kliimapoliitika põhialused aastani 2050“, „Eesti riiklik energia- ja kliimakava aastani 2030“, „Üleriigiline planeering Eesti 2030+“ ja „Pärnu maakonnaga piirneva mereala maakonnaplaneering“.

- Strateegiaga „Eesti 2035“ on Eestile võetud suund üleminekuks kliimaneutraalsele energia tootmisele ja tarbimisele (sh taastuvenergia osatähtsus energia summaarses lõpptarbimises >55% aastaks 2035). Meretuuleparkide poolt toodetav energia on taastuvenergia.

- „Energiamajanduse arengukava aastani 2030“ ja „Eesti riiklik energia- ja kliimakava aastani 2030“ on seadnud eesmärgiks, et aastaks 2030 peab Eesti taastuvenergia osatähtsus tõusma vähemalt 42%-ni energia summaarsest lõpptarbimisest (50% energia lõpptarbimisest).
- „Eesti riiklik energia- ja kliimakava aastani 2030“ näeb ette, et aastaks 2030 peab tuuleenergia koguvõimsus küündima 1200 MW-ni ning toodang 2640 GWh. See tähendab pea neljakordset kasvu võrreldes 2019. aastaga. 2030. aastaks on planeeritud jõuda 42%-lise taastuvenergia osakaaluni energia summaarsest lõpptarbimisest.
- „Kliimapolitiitika põhialused aastani 2050“ kohaselt on Eesti sihiks aastaks 2050 kasvuhoonegaaside heidet vähendada ligi 80% võrreldes 1990. aasta tasemega. Taastuvenergeetika arendamine aitab vähendada kasvuhoonegaaside heidet.
- Planeeringu „Üleriigiline planeering Eesti 2030+“ kohaselt uued energiatootmisüksused tuleb paigutada ruumis ratsionaalselt ja kestlikult. Tuleb vältida soovimatut mõju kliimale, saavutada taastuvenergia suurem osakaal energiavarustuses, tagada energiasäästlike meetmete rakendamine ja energiatootmise keskkonnamõju vähendamine.
- Planeeringu „Pärnu maakonnaga piirneva mereala maakonnaplaneering“ on määratud tuuleenergeetika võimalikud arenduspiirkonnad ja kaablite kavandamise põhimõtted. Kavandatavad Liivi lahe ja Saare-Liivi 5 meretuulepargid paiknevad kehtiva Pärnu maakonnaga piirneva mereala maakonnaplaneeringu põhijoonisel märgitud tuuleenergeetika võimalikus arenduspiirkonnas. Meretuulepargid vajavad ühendust põhivõrguga. Järelikult on ühenduse kavandamine ja rajamine vajalik juba praegu kehtivast planeeringust tulenevalt.

Rahvusvaheline huvi väljendub läbi Euroopa Liidu kliima- ja energiapoliitika, kus on seatud eesmärk saavutada aastaks 2050 kliimanetraalsus, ning läbi Pariisi kokkuleppe, millega liitunud ÜRO liikmesriigid on võtnud eesmärgiks hoida ülemaailmne temperatuuri tõus alla 2 °C, soovitatavalt alla 1,5 °C.

Maakonnaülesed huvid

PlanS eelnõu (571 SE) [seletuskirja](#) lk 80-81 kohaselt on riigi eriplaneeringu esemeks ehitised, mille mõju ei piirne vaid ühe kohaliku omavalitsusega, vaid ulatub mitmele maakonnale. Riigi eriplaneeringuga planeeritavate ehitiste hulka kuuluvad ehitised, mille ehitamisest sõltub märkimisväärselt kogu riigi või selle suure osa sotsiaalmajanduslik areng. Seega on tegu eelkõige riiklike huve kandva ehitise planeerimisega. Riigi eriplaneeringu üldiseks eesmärgiks on tagada riigi jaoks oluliste ehitiste efektiivne planeerimine ja ehitamine ning avalike huvide kaitstus. Maakonnaülesete huvide all ei ole silmas peetud seda, et kavandatav ehitis peab ilmtingimata asuma mitme maakonna territooriumil, vaid et tegemist on ehitisega, mille rajamine ei toimu vaid ühe maakonna huvides ja seega peaks selliste ehitiste kavandamisel väljendama riik oma selget soovi ja tahet konkreetse ehitise rajamiseks. Antud juhul kavandatavate elektriühenduste vajadus ega mõju ei piirne vaid ühe kohaliku omavalitsuse ega maakonnaga ning kaabel paikneb muu hulgas ka avalikus veekogus. Tegemist on ehitistega, mille ehitamisest sõltub märkimisväärselt kogu riigi või selle suure osa sotsiaalmajanduslik areng.

Oluline ruumiline mõju

PlanS § 6 punkti 13 kohaselt on oluline ruumiline mõju selline mõju, millest tingitult muutuvad eelkõige transpordivood, saasteainete hulk, külastajate hulk, visuaalne mõju, lõhn, müra, tooraine või tööjõu vajadus ehitise kavandatavas asukohas senisega võrreldes oluliselt ning mille mõju ulatub suurele territooriumile. Õhuliini, mis on üheks võimalikuks lahendusvariandiks maismaal, kavandamisega kaasneb oluline ruumiline mõju, mis

väljendub ennekõike visuaalses mõjus ja suures maa-ala vajaduses, sh kaitsevööndis, kus kinnisasja kasutamist on piiratud elektripaigaldise ohutuse ja kaitse tagamiseks (ehitusseadustiku § 77).

Eelnõu punkti 2

Eelnõu punkti 2 kohaselt riigi eriplaneeringu eesmärk on planeerida Liivi lahe meretuulepargi elektriühendused maismaa põhivõrguga ühes või mitmes asukohas. Meretuulepargi alajaama(de)st tulevad maismaale merekaablid, mis jätkuvad rannikul maakaablitena kuni maismaa alajaama(de)ni. Edasine elektriühendus põhivõrgu alajaama(de)ni realiseeritakse kas maakaablite või õhuliinidena, sõltuvalt valituks saava trassi või trasside asukohast ja kaasnevatest keskkonnamõjudest, muudest mõjudest ning majanduslikust otstarbekusest. Riigi eriplaneeringu tulemusel koostatakse terviklik ruumilahendus elektriühenduste ja nendega funktsionaalselt koos toimivate ehitiste tarbeks. Eeldatavalt planeeritakse majandus- ja taristuministri 02.06.2015. a määruse nr 51 „Ehitise kasutamise otstarvete loetelu” kohased järgnevad ehitised: (kood 22142) 110 kV ja kõrgema pingega õhuliin, (kood 22143) maakaabelliin, (kood 22144) veekaabelliin, (kood 22145) 110 kV ja kõrgema pingega trafoalajaam ning (22149) muu elektrienergia ülekandeliiniga seotud rajatised.

Riigi eriplaneeringu ja selle mõjude hindamise menetlus koosneb kahest etapist:

- 1) asukoha eelvaliku lähteseisukohtade ja mõjude hindamise, sh KSH programmi koostamine ning asukoha eelvaliku tegemine koos mõjude hindamisega ja
- 2) valitud asukohas (või asukohtades) detailse lahenduse koostamine koos mõjude hindamisega.

Pärast riigi eriplaneeringu ja KSH algatamist tehakse elektriühendustele sobivaima asukoha leidmiseks asukoha eelvalik, mis on riigi eriplaneeringu detailse lahenduse väljatöötamise alus. Riigi eriplaneeringu asukoha eelvaliku tegemisel tuleb kaaluda mitut võimalikku asukohta (PlanS § 30 lõige 2). Eelvaliku etapis koostatakse ka elektriühenduste eskiisprojekt(id) kuna detailse lahenduse KSH koostatakse keskkonnamõju hindamise (KMH) täpsusastmes.

Peale asukoha eelvaliku otsuse ja mõjude hindamise², sh KSH esimese etapi aruande vastuvõtmist koostatakse riigi eriplaneeringu detailne lahendus asukoha eelvaliku etapis valituks osutunud elektriühenduste alternatiivi(de)le, millega määratakse kavandatava ehitise ehitusõigus ning lahendatakse muud PlanS § 126 lõikes 1 nimetatud asjakohased ülesanded. Asjakohasuse hindamisel lähtutakse planeeringu eesmärgist ja planeeringuga kavandatava ehitise iseloomust (PlanS § 43 lõige 1). PlanS eelnõu (571 SE) [seletuskirja](#) lk 95 kohaselt riigi eriplaneeringu detailse lahenduse puhul on tegemist detailplaneeringu sarnase instrumendiga, millega määratakse kavandatavale ehitisele ehitusõigus ja lahendatakse muud detailplaneeringuga lahendatavad asjakohased ülesanded. Samas ei ole detailplaneeringu täpsusaste kõigil juhtumitel vajalik (riigimaanteed, raudteed), vaid oluline on, et detailplaneeringu alusel oleks võimalik koostada ehitusprojekt. Samas ei pruugi lahendatavate ülesannete hulk olla nii suur kui detailplaneeringu puhul, kuna tegemist on ühe konkreetse ehitise kavandamiseks koostatava planeeringuga.

² PlanS § 4 lõike 2 punkti 5 kohaste planeeringu elluviimisega kaasnevate asjakohaste majanduslike, kultuuriliste, sotsiaalsete ja looduskeskkonnale avalduvate mõjude ning KeHJS kohaste mõjude hindamiseks koostatakse üks ühine programm, esimese etapi aruanne ja aruanne.

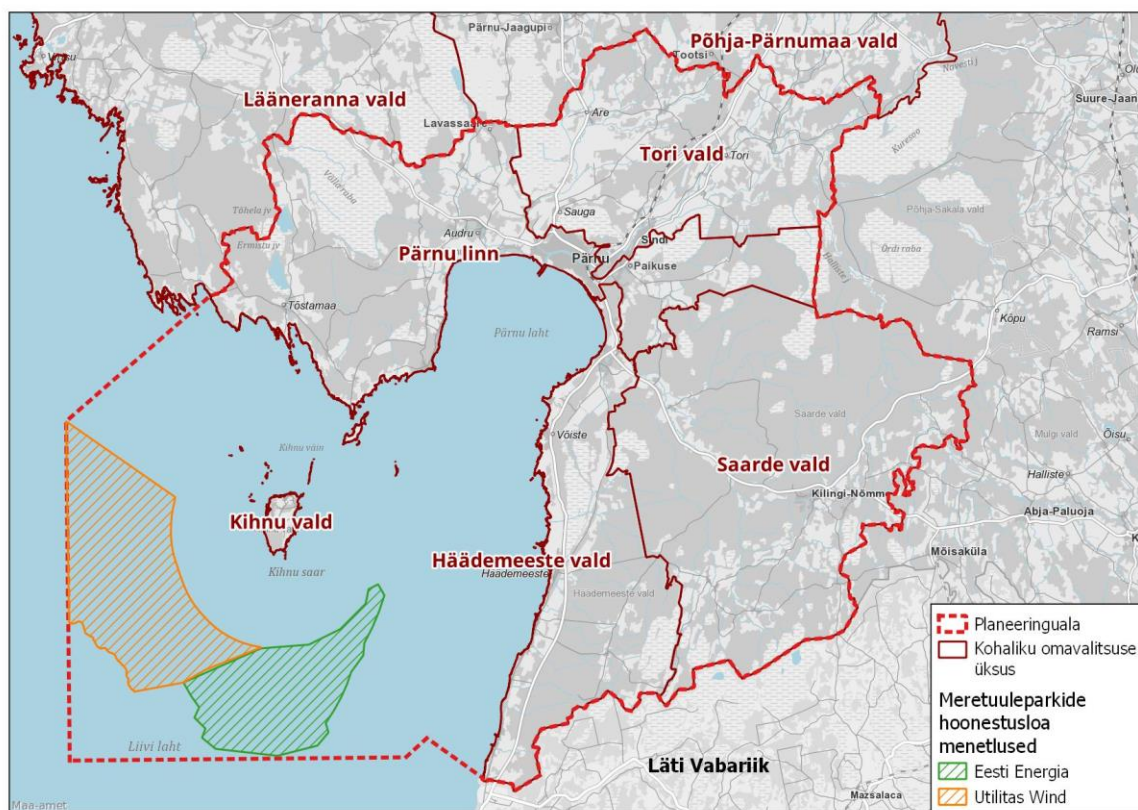
Detailse lahenduse koostamisel viiakse KSH läbi KMH täpsusastmes (järgitakse KMH sisunõudeid). Detailse lahenduse etapis koostatakse ka eelprojekt(id) kuna detailse lahenduse KSH koostatakse KMH täpsusastmes.

Eelnõu punkt 3

Eelnõu punktis 3 esitatakse riigi eriplaneeringu algatamisel teadaolev planeeringuala ja selle suurus, sh planeeringuala piir (joonis 1). Riigi eriplaneeringu planeeringuala hõlmab Eesti merealal Liivi ja Pärnu lahte, maismaal Pärnu maakonnas Häädemeeste, Tori, Kihnu ja Saarde valda ning Pärnu linna. Planeeringuala suurus on ligikaudu 5404 km².

Planeeringuala moodustamisel määrati planeeringuala omavalitsuste täpsusega, et mitte teha enne riigi eriplaneeringu menetluse läbiviimist elektriühenduste asukoha eelvalikut ning võimaldamaks planeeringu koostamisel ja selle mõjude hindamisel vajadusel elektriühenduste alternatiivide asukoha muutmist ja täiendavate alternatiivide lisamist. Detailne lahendus kehtestatakse kavandatava tegevuse elluviimiseks vajalikul alal.

Kui planeeringu koostamise ja mõjude hindamise käigus selgub, et kavandatavate elektriühenduste mõjuala KeHJS tähenduses on suurem kui riigi eriplaneeringu ja KSH algatamisel teadaolev planeeringuala, võib kavandatava ehitisega kaasnevate mõjude hindamine hõlmata suurema territooriumi kui planeeringuala, kuid planeeringualas toimub Liivi lahe meretuulepargi elektriühenduste kavandamiseks vajaliku tervikliku ruumilahenduse loomine.



Joonis 1. Liivi lahe meretuulepargi elektriühenduste riigi eriplaneeringu planeeringuala piir

Eelnõu punkt 4

Eelnõu punkti 4 kohaselt korraldab Liivi lahe meretuulepargi elektriühenduste riigi eriplaneeringu koostamist Rahandusministeerium. Vastavalt PlanS § 27 lõikele 7 on riigi eriplaneeringu koostamise korraldaja üldreeglina Rahandusministeerium. Ainult PlanS § 27

lõike 7 teises lauses kehtestatud erijuhtumitel võib Vabariigi Valitsus otsustada, et riigi eriplaneeringu koostamise korraldaja on Kaitseministeerium või Siseministeerium. Kuna käesoleval juhul ei ole tegemist otseselt riigikaitse või julgeoleku valdkonda kuuluva küsimuse lahendamisega, siis PlanS § 27 lõige 7 ei rakendu.

Eelnõu punkt 5

Algatamisest teavitamine

Algatamisest teavitamist on käsitletud eelnõu seletuskirja punktis 7.1.

Kaasamine ja koostöö asukoha eelvaliku etapis, sh asukoha eelvaliku lähteseisukohtade ja mõjude hindamise, sh KSH programmi etapis

- Riigi eriplaneeringu asukoha eelvalik tehakse koostöös ministeeriumide ja teiste valitsusasutustega, kelle valitsemisalas olevaid küsimusi eriplaneering käsitleb (PlanS § 31 lõige 1).
 - Koostööd tehakse vähemalt järgmiste valitsusasutustega: Keskkonnaministeerium, Kaitseministeerium, Siseministeerium, Kultuuriministeerium, Maaeluministeerium, Majandus- ja Kommunikatsiooniministeerium, Sotsiaalministeerium, Välisministeerium, Keskkonnaamet, Maa-amet, Politsei- ja Piirivalveamet, Päästeamet, Muinsuskaitseamet, Põllumajandus- ja Toiduamet, Transpordiamet, Tarbijakaitse ja Tehnilise Järelevalve Amet, Eesti Geoloogiateenistus, Terviseamet.
- Riigi eriplaneeringu asukoha eelvaliku tegemisse kaasatakse Riigikogu, planeeringuala kohaliku omavalitsuse üksused, isikud, kelle õigusi võib planeering puudutada, isikud, kes on avaldanud soovi olla eelvaliku tegemisse kaasatud, samuti isikud ja asutused, kellel võib olla põhjendatud huvi eeldatavalt kaasneva olulise keskkonnamõju või riigi eriplaneeringu elluviimise vastu, sealhulgas valitsusvälised keskkonnaorganisatsioonid neid ühendava organisatsiooni kaudu (PlanS § 31 lõige 2).
 - Kaasatakse Riigikogu.
 - Kaasatakse järgmised omavalitsuse üksused: Häädemeeste vald, Tori vald, Pärnu linn, Kihnu vald, Saarde vald.
 - Kaasatakse isikud, kelle õigusi võib planeering puudutada. Kuna nende isikute hulk, kelle õiguste puudutamine on tõenäolisem, ei ole hetkel selge, siis lähtutakse teavitamisel haldusmenetluse seaduse § 31 lõike 1 punktist 1. Kui menetluses selguvad isikud, kelle õigusi võib planeering puudutada, siis kaasatakse nad PlanS § 31 lõikes 4 sätestatud viisil.
 - Kaasatakse isikud, kes on avaldanud soovi olla eelvaliku tegemisse kaasatud (hetkel pole keegi soovi avaldanud).
 - Kaasatakse vähemalt järgmised isikud ja asutused, kellel võib olla põhjendatud huvi eeldatavalt kaasneva olulise keskkonnamõju või riigi eriplaneeringu elluviimise vastu: Eesti Keskkonnaühenduste Koda, Eesti Linnade ja Valdade Liit, Pärnumaa Omavalitsuste Liit, SA Pärnumaa Arenduskeskus, AS Elering, Riigimetsa Majandamise Keskus, MTÜ Eesti Erametsaliit, Rail Baltic Estonia OÜ, Eesti Kalurite Liit, Liivi Lahe Kalanduskogu, Pro Mare MTÜ.
- Riigi eriplaneeringu asukoha eelvaliku tegemisse võib kaasata ka isikuid, kelle huve planeering võib puudutada (PlanS § 31 lõige 3). Isikud, kelle huve planeering võib puudutada, selguvad menetluse jooksul.

Riigi eriplaneeringu asukoha eelvaliku lähteseisukohtade ja mõjude hindamise, sh KSH programmi etapis koostatakse koostöö- ja kaasamiskava ning kommunikatsioonikava, mida läbivalt menetluse jooksul vastavalt vajadusele ajakohastatakse.

Koostöö ja kaasamine detailse lahenduse etapis

- Riigi eriplaneeringu detailse lahenduse koostamine viiakse läbi koostöös valitsusasutustega, kelle valitsemisalas olevaid küsimusi detailne lahendus käsitleb (PlanS § 44 lõige 1). Selguvad menetluse jooksul.
- Riigi eriplaneeringu detailse lahenduse koostamisse kaasatakse kohaliku omavalitsuse üksused, kelle territooriumile kaalutakse kavandatava ehitise rajamist, isikud, kelle õigusi võib planeering puudutada, isikud, kes on avaldanud soovi olla kaasatud, samuti isikud ja asutused, kellel võib olla põhjendatud huvi eeldatavalt kaasneva olulise keskkonnamõju või riigi eriplaneeringu elluviimise vastu, sealhulgas valitsusvälised keskkonnaorganisatsioonid neid ühendava organisatsiooni kaudu ning planeeritava maa-ala elanikke esindavad mittetulundusühingud ja sihtasutused (PlanS § 44 lõige 2). Selguvad menetluse jooksul.
- Riigi eriplaneeringu detailse lahenduse koostamisse võib kaasata ka isikud, kelle huve planeering võib puudutada (PlanS § 44 lõige 3). Selguvad menetluse jooksul.

Eelnõu punkti 6

Vabariigi Valitsuse korraldusega on võimalik lisaks Riigi Teataja veebilehele tutvuda Rahandusministeeriumi [riigi eriplaneeringute veebilehel](#), kus materjalid tuleb kättesaadavaks teha hiljemalt 14 päeva jooksul algatamise otsustamisest (PlanS § 28 lõige 6).

4. EELNÕU TERMINOLOOGIA

Eelnõus ei kasutata uusi ega võõrsõnalisi termineid, mida õigusaktides ei ole varem kasutatud.

5. EELNÕU VASTAVUS EUROOPA LIIDU ÕIGUSELE

Eelnõu ei ole seotud Euroopa Liidu õigusega.

6. KAVANDATAVA TEGEVUSE EELDATAVAD MÕJUD

Elektriühendus põhivõrguga on Liivi lahe meretuulepargi rajamiseks vältimatult vajalik. Erinevalt teistest taastuvenergia tootmisviisidest annavad kõrge kasutusteguriga avamere tuulepargid tugeva panuse elektrienergia varustuskindlusse ning on ka eelduseks suuremahulise vesinik- ja salvestustehnoloogia juurutamiseks.

Riigi eriplaneeringu algatamine ja kehtestamine on olulisteks eeldusteks meretuulepargi investeerimisotsuste tegemiseks ja projektide elluviimiseks. Meretuulepark, sh selle elektriühendused aitavad kaasa riigi kliima- ja energiapoliitika eesmärkide saavutamisele (vt täpsemalt seletuskirja ptk 3 eelnõu punkt 1 osa).

Kavandatava Liivi lahe meretuulepargi elektriühenduste KSH ja PlanS § 4 lõike 2 punktis 5 nimetatud asjakohaste majanduslike, kultuuriliste, sotsiaalsete ja looduskeskkonnale avalduvate mõjude hindamine ning mõjude hindamiseks vajalikud uuringud viiakse läbi riigi eriplaneeringu raames. Riigi eriplaneeringu algatamise järel selgitatakse esimeses etapis välja kavandatavate elektriühenduste asukoha valikuks vajalike keskkonna- jm uuringute ja analüüside vajadus ning koostatakse uuringute ja analüüside lähteülesanded, mis edasises protsessis ellu viiakse.

Planeeringuala hõlmab paljusid olemasolevaid ning projekteeritavaid (kavandatavaid) kaitstavaid loodusobjekte ja püsielupaiku, sh Natura 2000 võrgustikku kuuluvaid linnu- ja loodusalasid. Planeerimisprotsessi ja KSH koostamise käigus tuleb läbi viia vajadusel Natura asjakohane hindamine, kus hinnatakse mõju (kas eraldi või koos teiste projektidega) Natura 2000 ala terviklikkusele, lähtudes ala struktuurist, funktsioonist ja kaitseesmärkidest. Ebasoodsa mõju olemasolu korral hinnatakse ka ebasoodsa keskkonnamõju ennetamise, vältimise, vähendamise ja leevendamise ning põhjendatud juhul ka heastamise meetmeid. Vajadusel määratakse keskkonnaseire meetmed.

7. KORRALDUSE TÄITMISEGA SEOTUD TEGEVUSED JA VAJALIKUD KULUD

7.1. Korralduse avalikustamine ja avalikustamisega kaasnevad kulud

Riigi eriplaneeringu ja KSH algatamise otsusest teavitatakse PlanS § 28 lõike 6 alusel 14 päeva jooksul algatamisest arvates Ametlikes Teadaannetes, Vabariigi Valitsuse ja Rahandusministeeriumi veebilehel ning 30 päeva jooksul algatamisest arvates ühes üleriigilise levikuga ajalehes. Lisaks Pärnu maakonna maakonnalehes. Rahandusministeeriumile kaasnevad kulud ajalehtedes teadete avaldamisega. Kulu suurus on ligikaudu 3000 eurot.

Vastavalt PlanS § 28 lõikele 7 teavitatakse riigi eriplaneeringu ja KSH algatamisest 30 päeva jooksul algatamisest arvates kirjalikult:

- ministeeriume jt valitsusasutusi, kelle valitsemisalas olevaid küsimusi eriplaneering käsitleb;
- Riigikogu;
- planeeringuala kohaliku omavalitsuse üksusi;
- isikuid, kelle õigusi võib planeering puudutada. Arvestades planeeringuala suurust ja asjaolu, et hetkel pole teada, kus hakkavad elektriühendused paiknema (asukohta alles hakatakse otsima), pole selles etapis võimalik tuvastada isikuid, kelle õigusi võib planeering puudutada. Kuna nende isikute hulk, kelle õiguste puudutamine on tõenäolisem, ei ole hetkel selge, siis lähtutakse teavitamisel haldusmenetluse seaduse § 31 lõike 1 punktist 1. Kui edasises menetluses selguvad isikud, kelle õigusi võib planeering puudutada, siis kaasatakse nad PlanS § 31 lõikes 4 ja § 44 lõikes 4 sätestatud viisil.
- isikuid, kes on avaldanud soovi olla eelvaliku tegemisse kaasatud (pole soovi avaldatud);
- samuti isikuid ja asutusi, kellel võib olla põhjendatud huvi eeldatavalt kaasneva olulise keskkonnamõju või riigi eriplaneeringu elluviimise vastu, sh valitsusväliseid keskkonnaorganisatsioone neid ühendava organisatsiooni kaudu.

Isikupõhist nimekirja vt eelnõu punktis 4 alajaotuses „Kaasamine ja koostöö asukoha eelvaliku etapis“.

Algatamisest teavitamisel esimeseks valikuks on elektrooniline teavitamine, st teavitus edastatakse elektronposti aadressil. Kui see pole võimalik, edastatakse teavitus posti teel lihtkirjaga (PlanS § 31 lõige 4).

7.2. Korralduse täitmisega seotud kulud

Riigi eriplaneeringu maksumus täpsustub planeerimisprotsessis. Planeeringu asukoha eelvaliku etapi, sh uuringute ja analüüside ning eskiisprojekti(de) maksumus täpsustub peale riigi eriplaneeringu asukoha eelvaliku lähteseisukohtade ja mõjude hindamise, sh KSH

programmi koostamist. Planeeringu detailse lahenduse, sh uuringute ja analüüside ning eelprojekti(de) maksumus täpsustub peale asukoha eelvaliku tegemist.

PlanS § 4 lõike 2¹ kohaselt võib planeeringu koostamise korraldaja ehitusprojekti koostamise aluseks oleva planeeringu tellimise ja PlanS § 4 lõike 2 punktis 5 nimetatud mõjude hindamise kulude kandmiseks sõlmida lepingu planeeringu koostamisest huvitatud isikuga. PlanS § 4 lõike 2 punktis 5 kohaselt viiakse läbi planeeringu elluviimisega kaasnevate asjakohaste majanduslike, kultuuriliste, sotsiaalsete ja looduskeskkonnale avalduvate mõjude hindamine, sealhulgas KSH.

Antud juhul on planeeringu koostamisest huvitatud isikuks Eesti Energia AS, kellega on sõlmitud koostöökokkulepe (allkirjastatud Rahandusministeeriumi poolt 01.07.2022 ja Eesti Energia AS poolt 13.07.2022), mille kohaselt Eesti Energia AS kannab riigi eriplaneeringu koostamise kulud, sh tasub PlanS § 4 lõike 2 punktis 5 sätestatud mõjude hindamise ning riigi eriplaneeringu koostamiseks vajalike uuringute eest.

Rahandusministeerium kannab riigi eriplaneeringu ja selle mõjude hindamisega seotud menetluskulud (nt teavitamisega seotud kulud).

Riigi eriplaneeringu koostamine hangitakse kolmes osas (vt tabel 1), et töö teostajal oleks pakkumust tehes võimalik adekvaatselt hinnata töö mahtu (planeering, mõju hindamine, uuringud ja analüüsid) ja kalkuleerida töö maksumust ning Rahandusministeeriumil oleks võimalik kaasata igas etapis vajalik ekspertpädevus.

Riigi eriplaneeringu koostamise ajaline kestus täpsustub planeerimisprotsessis. Eeldatav planeeringu koostamise aeg on 6 aastat (vt tabel 1). Ajalist kestust (ennekõike selle pikenemist) võivad mõjutada uuringud ja analüüsid, mille vajadus ja/või ajaline kestus selguvad riigi eriplaneeringu lähteseisukohtade ja mõjude hindamis, sh KSH programmi koostamise etapis ning riigi eriplaneeringu asukoha eelvaliku ja mõjude hindamise, sh KSH esimese etapi aruande koostamise etapis.

Tabel 1. Riigi eriplaneeringu hangitavad etapid ja koostamise eeldatav kestus:

Tegevus	Eeldatav kestus
Riigi eriplaneeringu asukoha eelvaliku lähteseisukohtade ja mõjude hindamise, sh KSH programmi koostamine, sh: <ul style="list-style-type: none"> - vajalike uuringute ja analüüside kaardistamine; - uuringutele ja analüüsidele lähteülesannete koostamine; - kaasamist vajava ekspertpädevuse kaardistamine; - eskiisprojekti(de)le lähteülesannete koostamine. 	kuni 1 aasta
Riigi eriplaneeringu asukoha eelvaliku ja mõjude hindamise, sh KSH esimese etapi aruande koostamine, sh: <ul style="list-style-type: none"> - vajalike uuringute ja analüüside läbiviimine; - lähtetingimuste koostamine detailse lahenduse koostamiseks; - detailse lahenduse läbiviimiseks vajalike uuringute ja analüüside kaardistamine; - detailse lahenduse läbiviimiseks vajalikele uuringutele ja analüüsidele lähteülesannete koostamine; - detailse lahenduse läbiviimiseks koostamisel olevate ja kehtestatud detailplaneeringute ning menetletavate ja väljastatud ehituslubade kaardistamine; - detailse lahenduse läbiviimiseks kaasamist vajava ekspertpädevuse kaardistamine; ajutise planeerimis- ja 	kuni 2 aastat

ehituskeelu kehtestamise vajaduse ja ulatuse (ala) hindamine detailse lahenduse koostamiseks (PlanS § 42); - eskiisprojekti(de) koostamine; - eelprojekti(de)le lähteülesande koostamine.	
Riigi eriplaneeringu detailse lahenduse ja mõjude hindamise, sh KSH aruande koostamine, sh: - vajalike uuringute ja analüüside läbiviimine; - eelprojekti(de) koostamine; - elluviimise tegevuskava koostamine.	kuni 3 aastat
Riigi eriplaneering kokku	6 aastat

7.3. Riigi eriplaneeringu elluviimine tulevikus

Riigi eriplaneeringu koostamise käigus määratakse Liivi lahe meretuulepargi elektriühenduste asukoht või asukohad variantide võrdluse teel, arvestades kõikide kehtivate piirangutega, sh mõjuga keskkonnale ja kaitstavatele loodusobjektidele ning määrates vajadusel meetmed (ebasoodsa mõju ennetamise, vältimise, vähendamise ja leevendamise, põhjendatud juhul ka heastamise meetmed ning vajadusel seiremeetmed).

Planeeringu algatamise korralduse eelnõu koostamise hetkel ei ole teada olulisi keskkonnakaitselisi vm põhjuseid, mis välistaksid Liivi lahe meretuulepargi elektriühenduste riigi eriplaneeringu elluviimise tulevikus. See ei välista vastavate asjaolude ilmsiks tulekut riigi eriplaneeringu koostamise ja mõjude hindamise raames. Kui riigi eriplaneeringu koostamise ajal ilmnevad asjaolud, mis välistavad planeeringu elluviimise tulevikus, siis võib Vabariigi Valitsus riigi eriplaneeringu koostamise ja KSH PlanS § 29 lõike 1 punkti 1 alusel lõpetada.

PlanS § 53 lõike 1 kohaselt riigi eriplaneeringu kehtestab Vabariigi Valitsus korraldusega. Sama paragrahvi lõike 2 kohaselt riigi eriplaneeringu kehtestamisega peatub sellega hõlmatud planeeringuala varem kehtestatud planeeringu või selle osa kehtivus. Peatunud kehtivusega planeeringuga hõlmatud alal asendab riigi eriplaneering peatunud kehtivusega planeeringut ning vastavad muudatused kantakse planeeringutesse 60 päeva jooksul riigi eriplaneeringu kehtestamisest arvates. Muudatuste sissekandmisel tuleb varem kehtestatud planeeringu juures viidata, et vastaval maa-alal kehtib eriplaneering või tehnilise võimaluse korral kanda eriplaneeringuga kavandatud muudatused varem kehtestatud planeeringu kaardile ja seletuskirja. Sama paragrahvi lõike 3 kohaselt riigi eriplaneering kaotab kehtivuse, kui planeeringut ei ole asunud ellu viima viie aasta möödumisel riigi eriplaneeringu kehtestamisest arvates.

Liivi lahe meretuulepargi elektriühenduste ehitamisega seotud kulud kannab huvitatud isik.

8. KORRALDUSE JÕUSTUMINE

Korraldus jõustub üldises korras.

9. KORRALDUSE EELNÕU KOOSKÕLASTAMINE

Eelnõu esitati EIS kaudu kooskõlastamiseks järgmistele valitsusasutustele: Riigikantselei, Keskkonnaministeerium, Kaitseministeerium, Siseministeerium, Kultuuriministeerium, Maaeluministeerium, Majandus- ja Kommunikatsiooniministeerium, Sotsiaalministeerium, Välisministeerium.

Eelnõu esitati EIS kaudu kooskõlastamiseks järgmisele üleriigilisele kohaliku omavalitsuse üksuse liidule: Eesti Linnade ja Valdade Liit.

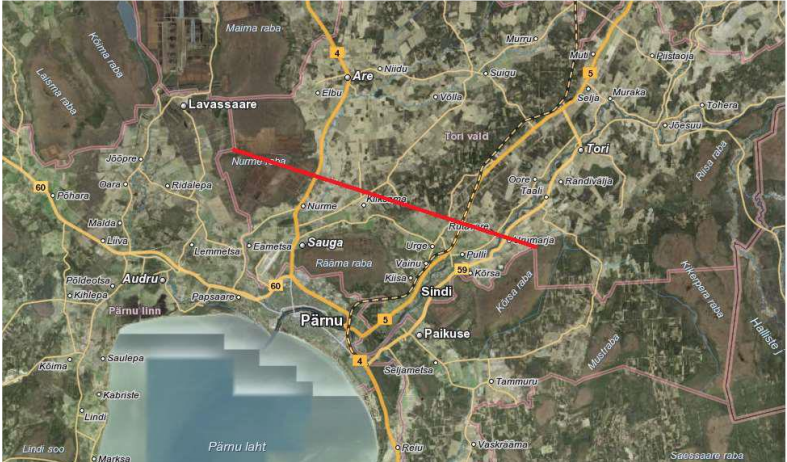
Eelnõu koostamisel küsiti järgmiste isikute arvamust: Häädemeeste vald, Tori vald, Pärnu linn, Kihnu vald, Saarde vald, AS Elering, Eesti Keskkonnauhenduste Koda, AS Eesti Energia, OÜ Utilitas Wind.

Eelnõu kooskõlastamise käigus esitatud arvamused ja nendega arvestamise info on lisatud tabelis. Eelnõu esitati kooskõlastamisele ja küsiti selle kohta arvamusi eeldusel, et sõlmitakse kolmepoolne (Rahandusministeerium, Eesti Energia AS, OÜ Utilitas Wind) koostöökokkulepe ning algatatakse Liivi lahe ja Saare-Liivi 5 meretuuleparkide elektriühenduste riigi eriplaneering (vt täpsemalt punktist 1.1). Asjaolu, et riigi eriplaneering algatatakse ainult Liivi lahe meretuulepargi elektriühenduste kavandamiseks, ei muuda planeeringu ja mõju hindamisega seotud sisuküsimusi ning ei muutu ka planeeringuala. Sellest tulenevalt eelnõud uuesti kooskõlastamiseks ja arvamuste küsimiseks osapooltele ei saadetud. Tabelis lahtris „Rahandusministeeriumi arvamus“ on arvamus antud arvestades asjaolu, et algatatakse üksnes Liivi lahe meretuulepargi elektriühenduste riigi eriplaneering.

Lisa. Vabariigi Valitsuse korralduse „Liivi lahe meretuulepargi elektriühenduste riigi eriplaneeringu ning keskkonnamõju strateegilise hindamise algatamine“ eelnõu koostajate esitatud arvamuste arvestamise tabel

	Koostajate/arvamuse esitaja	Märkused, ettepanekud	Rahandusministeeriumi arvamus
1.	Maaeluministeerium 18.02.2022 nr 1.4-2/232-1 (koostajate)	Maaeluministeerium koostab Vabariigi Valitsuse korralduse „Liivi lahe ja Saare-Liivi 5 meretuuleparkide elektriühenduste riigi eriplaneeringu ning keskkonnamõju strateegilise hindamise algatamine“ eelnõu ja selle seletuskirja märkusteta.	
2.	Kaitseministeerium 22.02.2022 nr 5-8/22/484 (koostajate)	Kaitseministeerium koostab riigi eriplaneeringu eelnõu ja seletuskirja, kuid juhib tähelepanu, et eriplaneeringu ja KSH saame koostada üksnes juhul, kui planeeringuga kavandatud tegevus ei sea ohtu riigikaitse seireradarite töövõimet.	
3.	Keskkonnaministeerium 16.02.2022 nr 1-5/22/544-2 (koostajate)	Keskkonnaministeerium koostab Vabariigi Valitsuse korralduse eelnõu „Liivi lahe ja Saare-Liivi 5 meretuuleparkide elektriühenduste riigi eriplaneeringu ning keskkonnamõju strateegilise hindamise algatamine“. Juhime tähelepanu, et seletuskirjas eelnõu punkt 4 on ekslikult Riigimetsa Majandamise Keskuse asemel kaasatavate asutuste loetelus toodud Riigi Metsamajandamise Keskus.	Nimi korrigeeritud.
4.	Eesti Linnade ja Valdade Liit 17.02.2022 nr 5-1/43-1 (koostajate)	Eesti Linnade ja Valdade Liit koostab eelnõu juhul, kui arvestatakse kohalike omavalitsuste poolt eelnõule esitatud ettepanekute ja arvamustega. Lisame meile laekunud Häädemeeste Vallavalitsuse kirja 16.02.2022 nr 5-1/197-1.	Ettepanekud esitas Tori Vallavalitsus ja Häädemeeste Vallavalitsus. Nende ettepanekutega arvestamise info ja mitteametamise põhjendused on leitavad tabeli punktis 6 ja 7.
5.	Elering AS 21.02.2022 kiri nr 1.1-20/2021/597-4 (arvamuse andja)	Kinnitame, et Elering AS on tutvunud Vabariigi Valitsuse korralduse „Liivi lahe ja Saare-Liivi 5 meretuuleparkide elektriühenduste riigi eriplaneeringu ning keskkonnamõju strateegilise hindamise algatamine“ eelnõuga. Kinnitame, et Elering AS on Liivi lahe ja Saare-Liivi 5 tuuleparkide hoonestusloa menetluse algatamiseks väljastanud tehnilised tingimused radiaalsetele ühendustele liitumispunktidega kas Sindi ja/või Kilingi-Nõmme alajaamades. Põhivõrgu liitumislepingud Liivi lahe ja Saare-Liivi 5 tuuleparkidele saab sõlmida alles peale seda kui Liivi lahe ja Saare-Liivi 5 tuuleparkid on saanud hoonestusloa ning Liivi lahe ja Saare-Liivi 5 meretuuleparkide elektriühenduste riigi eriplaneering on kehtestatud.	Teadmiseks võetud.

6.	<p>Tori Vallavalitsus 16.02.2022 korraldus nr 118 (arvamuse andja)</p>	<p>Eelnõu seletuskirja punktis 2 on öeldud, et korralduse eesmärk on algatada riigi eriplaneering ja KSH, et kavandada Liivi lahe ja Saare-Liivi 5 meretuuleparkide elektriühendused maismaa põhivõrguga (eeldatavalt Sindi ja/või Kilingi-Nõmme alajaama kaudu). Seletuskirja punktis 3 on eelnõu punkti 3 kohta kirjutatud, et planeeringuala moodustamisel määrati planeeringuala omavalitsuste täpsusega, et mitte teha enne riigi eriplaneeringu menetluse läbiviimist elektriühenduste eelvalikut ning võimaldamaks planeeringu koostamisel ja selle mõjude hindamisel vajadusel elektriühenduste alternatiivide asukoha muutmist ja täiendavate alternatiivide lisamist.</p> <p>Arvestades, et eriplaneeringu eesmärk on leida sobiv lahendus meretuuleparkide ühendamiseks maismaa põhivõrguga (eeldatavalt Sindi ja/või Kilingi-Nõmme alajaama kaudu), siis on ebamõistlik ja ebavajalik hõlmata planeeringualasse Sindi alajaamast põhjapoole jäävad alad. Ilmselt läheneb kavandatav elektriühendus Sindi alajaamale mere poolt st lõuna, edela ja lääne suunast. Samuti ei pea me otstarbekaks maismaa koormamist ja looduskeskkonna rikkumist liigsete tehnovõrkudega, mistõttu ei pea me arvestatavaks elektriühenduse alternatiiviks Põhja-Pärnumaa vallas paiknevat Pärnu-Jaagupi, Sopi ja Vändra alajaamu. Kuna planeeringuala piir kulgeb mööda Tori valla piiri ega ulatu Põhja-Pärnumaa valla territooriumile, siis ei ole selliseid alternatiive kaalunud ka eelnõu algataja. Seetõttu on Sindi alajaamast maismaa st põhja, kirde ja loode suunas jäävate alade hõlmamine antud eriplaneeringu alasse arusaamatu, ebavajalik ja võib tekitada kohalikes elanikes segadust ning asjatuid hirme.</p> <p>Ettepanek vähendada Vabariigi Valitsuse korralduse „Liivi lahe ja Saare-Liivi 5 meretuuleparkide elektriühenduste riigi eriplaneeringu ning keskkonna-mõju strateegilise hindamise algatamine“ eelnõu punktis 3 ja korralduse lisa esitatud planeeringuala ulatust Tori vallas vastavalt lisa esitatud skeemile.</p>	<p>Planeeringuala ei muudeta. Planeeringuala on määratud omavalitsuste täpsusega, et mitte teha enne riigi eriplaneeringu menetluse läbiviimist elektriühenduste eelvalikut ning võimaldamaks planeeringu koostamisel ja selle mõjude hindamisel vajadusel elektriühenduste alternatiivide asukoha muutmist ja täiendavate alternatiivide lisamist.</p> <p>Kohalikes elanikes segaduse ja asjatute hirmude vältimiseks tuleb neile tagada piisav informatsioon mõistmaks planeeringu eesmärki, etappe, otsustusprotsessi ja elanike kaasamise viise ja aega.</p>
----	--	--	--

		 <p>Punase joonega on tähistatud Liivi lahe ja Saare-Liivi 5 meretuuleparkide elektriühenduste riigi eriplaneeringu planeeringuala põhjapoolne piir Tori vallas. Punasest joonest edela suunas jääv Tori valla territoorium jääks meie ettepanekul nimetatud eriplaneeringu alasse.</p>	
7.	<p>Häädemeeste Vallavalitsus 16.02.2022 kiri nr 5-1/197-1 (arvamuse andja)</p>	<p>Häädemeeste Vallavalitsus on korduvalt Liivi lahe meretuulepargi KMH programmi koostamisel viidanud asjaolule, et meretuulepargi elektriliitumine põhivõrku saab toimuda vaid maismaal ja palunud konkreetseid ja piisavas formaadis joonised, millele oleks kantud maismaal asuvate punktide nimed küla täpsusega, et tuulepargi asukoht ja kaabli maabumiskoht oleks hõlpsasti hoomatavad. Kahjuks ei ole Liivi lahe meretuuleparkide arendaja AS Eesti Energia KMH programmi koostades valla soove arvestanud.</p> <p>Mis puudutab Utilitas OÜ poolt Saare-Liivi meretuuleparkide hoonestusloa taotlemist, siis Tarbijakaitse ja Tehnilise Järelevalve Ametile saadetud 27.04.2021 kirjaga nr 6-5/475-1 väljendas Häädemeeste Vallavalitsus oma seisukohta, et AS Eesti Energia ja Utilitas OÜ taotletavaid meretuulikuparke peab käsitlema ühe projektina ja paluti koostada ülevaatejoonis, kuhu on kantud nii AS Eesti Energia, teiste Eesti riigi alal kavandatavad, kui ka Läti riigi aladel kavandatavad, Eesti Vabariigiga piirnevad meretuulikualad ja nende põhinäitajad (pindala, tuulikute arv, kõrgus, kaugus rannast, võimsus jne). Samas kirjas juhtisime ka tähelepanu, et hoonestusloa taotluse juures on toodud kaabelliinide võimalikud ühendusliinid, milledest üks osutab Häädemeeste valla territooriumile, kuid selgusetuks jääb täpne asukoht. Tegevus ei ole kooskõlas alal kehtiva üldplaneeringuga. Puuduvad</p>	<p><u>Elektriühenduste käsitlemine hoonestuslubade menetluses.</u> Liivi lahe meretuulepargi elektriühendused maismaa põhivõrguga kavandatakse käesoleva riigi eriplaneeringuga mitte nimetatud tuulepargi hoonestusloa keskkonnamõju hindamise menetluses. See on põhjus, miks varasemates menetlustest pole saadud Häädemeeste Vallavalitsustele nimetada, kus täpselt hakkavad Häädemeeste Vallas paiknema elektriliinid.</p> <p><u>Planeeringu eesmärk ja täpsusaste.</u> Käesoleva riigi eriplaneeringuga kavandatakse Liivi lahe meretuulepargi elektriühendused kahe-etapilisena. Esimeses etapis tehakse asukoha eelvalik ja koostatakse eskiisprojekt(i)d ning teises etapis kavandatakse detailne lahendus ja koostatakse eelprojektid. Asukoha eelvaliku tegemisel tuleb kaaluda mitut võimalikku asukohta (PlanS § 30 lg 2).</p>

	<p>selgitused, kuidas ja kus maismaal paiknevad elektriliinid. Palusime näidata alternatiividena ka teisi võimalikke asukohti maismaa alajaamade jaoks, (vajadusel väljaspool Häädemeeste valla territooriumi paiknevaid) millega liidetakse tuulepark elektrivõrku. Pidasime vajalikuks, et tuleb hinnata maismaa alajaamade asukohtade ja elektriliini trassi asukohtade erinevate alternatiivide keskkonnamõju, kaaluda maismaa alajaamade asukohtasid ja elektriliini trassi asukohtade erinevaid alternatiive ja teha nende vahel valik. Häädemeeste Vallavalitsus väljendas selgelt seisukohta, et vajalike võrgurajatiste planeerimiseks maismaale tuleb arvestada kehtivat seadusandlust, viies läbi seadusekohase planeeringu planeerimisseaduse (PlanS) § 27 lõike 2 alusel.</p> <p>Valla seisukoht oli, et ennatlik on algatada hoonestusloa menetlus, kui ei ole selge, kuidas on võimalik ehitada elektriliinid maismaale ja sellest tulenevalt ei pidanud Häädemeeste Vallavalitsus võimalikuks anda pooldavat seisukohta Utilitas OÜ hoonestusloa menetluse algatamisele.</p> <p>28.12.2022 kirjaga nr 16-7/21-02502-031 teavitas Tarbijakaitse ja Tehnilise Järelevalve Amet Häädemeeste vallavalitsust, et on algatatud Saare-Liivi meretuulepargi keskkonnamõtjude hindamine, arendaja on Häädemeeste valla seisukohtadele vastanud järgmiselt: “Ühendusliinide täpset paiknemist ei määrata hoonestusloa menetluse algatamise otsustamisel. Ühendusliinide erinevaid võimalikke asukohti (ei veekogus ega ka maismaal) ei saa samuti omavahel kaaluda ja võrrelda meretuulepargi hoonestusloa menetluse algatamise otsustamisel. Hoonestusloa menetluse algatamisel määratakse KMH algatamine ja uuringud (VeeS § 219 lg 7 p 2 ja 3). Alternatiivide võrdlus teostataksegi hoonestusloa menetluse, sh uuringute ja KMH käigus. Veelgi enam – KMH ja uuringute tulemusena lahendatakse ka küsimus, milliste parameetritega tuuleelektrijaam on üldse võimalik ehitada. Seejuures ja johtuvalt on võimalik, et liitumine toimub hoopis kavandatava Eleringi AS-i merekaabliga või kasutatakse võrguvälist lahendust vesinikutehnoloogia näol, jättes ühendusliini maismaaga üldse rajamata. Utilitas OÜ hoonestusloa taotluses näidatud võimalikud ühendusliinid maismaa alajaamadega kattuvad printsiiabis Eesti mereala planeeringu praeguse versiooni seletuskirja ptk-s 5.6.6 näidatud tuuleenergeetika arendusalade kaablikoridoride põhimõtteliste asukohtadega ja ühendustega maismaa energeetikavõrgustikuga. Ka Eesti mereala planeeringu alusel on võimalik, et ühendusliinide paiknemine selgub alles hoonestusloa, sh KMH menetluses. Käesolevas faasis ei saa määrata kindlaks ka KMH menetluse täpset käiku ja sisu. Hoonestusloa menetluse algatamisel määratakse alles KMH algatamine (VeeS § 219 lg 7 p 2). KMH ulatus määratakse KMH menetluse järgmises etapis koos KMH programmi koostamisega.</p>	<p>Riigi eriplaneeringu koostamisel on kohustuslik keskkonnamõju strateegiline hindamine (PlanS § 27 lg 6). Antud juhul on kavandatud detailse lahenduse mõjusid hinnata keskkonnamõju hindamise (KMH) täpsusastmega. PlanS § 4 lõike 2 punkti 5 kohaselt tuleb riigi eriplaneeringu raames hinnata ka planeeringu elluviimisega kaasnevaid asjakohaseid majanduslike, kultuurilisi, sotsiaalseid ja looduskeskkonnale avalduvaid mõjusid. Järelikult sobivaima lahendusvariandi valikuks võrreldakse alternatiive; hinnatakse nii erinevate alternatiivide keskkonnamõju kui ka asjakohaseid majanduslike, kultuurilisi, sotsiaalseid mõjusid; käsitletakse esimeses etapis eskiisprojekti täpsusega ja teises etapis eelprojekti täpsusega milliseid rajatiseid ja millises asukohas maismaal planeeritakse meretuulikuparkide võrku ühendamiseks.</p> <p><u>Korralduse eelnõu punkt 2.</u> Ettepaneku alusel on korrigeeritud korralduse eelnõud.</p> <p><u>Visuaalse mõju hindamine.</u> Riigi eriplaneeringu mõjude hindamise käigus hinnatakse Liivi lahe meretuulepargi elektriühenduste visuaalseid mõjusid. Riigi eriplaneeringu mõjude hindamise raames ei hinnata tuulepargi (või tuuleparkide) visuaalseid mõjusid, kuna riigi eriplaneeringuga tuuleparke ei kavandata.</p> <p><u>Ettepanek Häädemeeste valla territoorium riigi eriplaneeringu planeeringualast välja jätta.</u> Ettepanekuga ei arvestata Liivi lahe meretuulepargi elektriühendused maismaa põhivõrguga kavandatakse eeldatavalt Sindi ja/või Kilingi-Nõmme alajaama kaudu. Kui kavandatakse elektriühendus Kilingi-Nõmme alajaamaga, siis eeldatavalt on vajalik see kavandada läbi Häädemeeste valla.</p>
--	---	---

		<p>Ühendusliini ja alajaamade paiknemist maismaal ei reguleerita iseenesest hoonestusloa menetluses, kuna hoonestusluba on tähtajaline õigus koormata avaliku veekogu piiritletud osa. Hoonestusloa menetluse algatamisel algatata KMH ei pea tegelikult olemuslikult käsitlema maismaa alajaama ja elektriliini trassi asukohtade erinevate 9 alternatiivide keskkonnamõju. Samas täiendas Utilitas OÜ kompromissina hoonestusloa taotlusi selliselt, et keskkonnamõju hindamine hõlmab maismaal asuvate alajaamade ja elektriliinide rajamisega kaasnevate mõjude hindamist. Tõele ei vasta väide, mille kohaselt võimalikud ühendusliinid Häädemeeste valla territooriumil ei vasta alal kehtivale üldplaneeringule. Häädemeeste valla kehtiva (ühinemiseelse) üldplaneeringu ptk 7.3 kohaselt: „Üldplaneeringu kaardil on toodud olemasolevate alajaamade ja kõrgepingeliinide paiknemine valla territooriumil. /---/ Täpsem liinide paiknemine määratakse detailplaneeringute ja projektide koostamise käigus.“ Utilitas OÜ hoonestusloa taotlusega kavandatava meretuulepargi rajamiseks ei ole riigi eriplaneeringu koostamine vajalik. Teadmata on, kas maismaale (sh Häädemeeste valda) üldse ühendusliine ehitada vaja on ning see selgub hoonestusloa menetluse käigus uuringute ja KMH tulemusena.“</p> <p>Nüüd jõuame tagasi Vabariigi Valitsuse eelnõule „Liivi lahe ja Saare-Liivi 5 meretuuleparkide elektriühenduste riigi eriplaneeringu ning keskkonnamõju strateegilise hindamise algatamine“ arvamuse andmise juurde. Nagu viitasime meretuuleparkide hoonestuslubadele seisukohtade andmisel, siis on Häädemeeste valla jaoks äärmiselt oluline, et menetluses oleks selgelt ära näidatud, milliseid rajatisi ja millises asukohas maismaal planeeritakse meretuulikuparkide võrku ühendamiseks. Ei AS Eesti Energia ega Utilitas OÜ ei ole hoonestusloa menetluses sellele tähelepanu pööranud. Sama üldsõnaliselt jääb ka riigi eriplaneeringu eelnõu, mille korralduse eelnõu punkt 2 märgib järgmist: „Riigi eriplaneeringu ja keskkonnamõju strateegilise hindamise algatamise eesmärk on kavandada Liivi lahe ja Saare-Liivi 5 meretuuleparkide elektriühendused maismaa põhivõrguga. Samuti määratakse maakasutus- ja ehitustingimused ning lahendatakse muud planeerimisseaduse § 126 lõikes 1 nimetatud asjakohased riigi eriplaneeringu ülesanded.“</p> <p>Planeerimisseaduse § 28 lõike 5 punkt 3 alusel märgitakse riigi eriplaneeringu ja keskkonnamõju strateegilise hindamise algatamise otsuses kavandatava ehitise otstarve ja sellega seonduva tegevuse kirjeldus. Häädemeeste Vallavalitsuse seisukoht on, et korralduse eelnõu punkt 2 ei vasta planeerimisseaduse § 28 lõike 5 punkt 3 toodud tingimustele, sest punktis ei ole kirjeldatud kavandatavaid ehitisi ja tegevusi.</p>	
--	--	---	--

		<p>Riigi merealade planeeringu käigus on jäetud visuaalse mõju hindamine läbi viimata. Häädemeeste Vallavalitsus on jätkuvalt seisukohal, et riigi eriplaneeringu KSH käigus tuleb koostada Häädemeeste valla ranniku osas visuaalse mõju hinnang koos dünaamilise vaatega rannikult merele.</p> <p>Häädemeeste Vallavalitsus ei soovi väljendada seisukohta olukorras, kus ei ole täpset ja täielikku teavet kavandatavate elektriliinide maismaauhenduste kohta Häädemeeste valla territooriumil ja teeb ettepaneku Häädemeeste valla territoorium riigi eriplaneeringu planeeringualast välja jätta.</p>	
8.	<p>Eestimaa Looduse Fond 17.02.2022 kiri nr 38 (arvamuse andja)</p>	<p>Leiame, et on kahetsusväärne, et võrguühenduste loomise ning käigushoidmise mõjusid hinnatakse eraldiseisvalt meretuulikuparkide omist. Mõjuhindamise tükeldamine on end tõestanud, kui halb praktika, sest kumulatiivset mõju on keeruline hinnata, kui projektide eri osadele on koostatud eraldiseisvad keskkonnamõju hinnangud.</p> <p>Ettevaatuspõhimõttest tulenevalt oleks mõistlik planeeringust kohe välistada lindude ning nahkhiirte rändekoridoride trajektoolid, et vältida hiljem tuuleparkide rajamist kõrge konfliktiohuga aladele, kuna võrguühenduste asukohad määravad ette ära ka tuulikute asukoha. Võrguühendused ise ei mõjuta lindude ning nahkhiirte rändeid, ent rännuteede suhtes valesti paigutatud tuulepargid võivad väga tõsiselt kahjustada elurikkust ning elurikkuse strateegia eesmärke. Elektriühenduste KMH-de koostamise käigus ei pruugi vastav mõju ilmned, kuna merealuste rajatiste puhul ei hinnata õhuruumi mõjusid.</p> <p>Lisaks juhime tähelepanu, et pikalevenivate vaidluste vältimiseks ning looduskeskkonna minimaalse häirimise nimel tuleb võimalikult vara sätestada kriteeriumid parima võimaliku tehnika kasutamise kohta, et vältida elektri kaablite elektromagnetvälja võimalikku negatiivset mõju elustikule planeeringute piirkonnas ning sellega piirnevatel aladel.</p> <p>Leiame, et Eesti riik peaks planeeringuid koostades aktiivselt tegutsema selle nimel, et tuuleenergeetika arendamise käigus ei kahjustataks mereelustikku ning välditaks ebapiisavate ettevaatusabinõude tõttu keskkonnakahjusid.</p>	<p><u>Koosmõjude hindamine.</u> Nii riigi eriplaneeringu keskkonnamõju strateegilisel hindamisel kui ka tuuleparkide hoonestuslubade keskkonnamõju hindamisel on kohustus mh hinnata kumuleeruvaid mõjusid (KeHJS § 40 lg 4 p 6, 01.09.2017 keskkonnaministri määrus nr 34 § 6 lg 2 p 6). Meie esialgsel hinnangul puuduvad tuuleparkidel ja nende elektriühendustel pikaajalised kumuleeruvad mõjud.</p> <p><u>Planeeringuala.</u> Planeeringuala ei muudeta. Riigi eriplaneeringu menetluses, sh tuginedes muuhulgas selle mõjude hindamisele, selle raames läbiviidavatele uuringutele ja analüüsidele, tuleb tuvastada ebasoodsad alad ja leida asukoht tuulepargi elektriühendustele. Riigi eriplaneeringuga kavandatavad võrguühenduste merekaablid saavad alguse mere alajaama(de)st (mitte tuulikust). Alajaama(de)le, kaablitele ja õhuliinidele asukohtasid valides, vajadusel leevendusmeetmeid rakendades, tuleb välistada oluline negatiivne mõju mh lindude ja nahkhiirte rändele. Tuulikute arv, parameetrid, paiknemine, nendevahelised kaabliühendused jms määratakse tuuleparkide hoonestusloa menetluses arvestades keskkonnamõju hindamise tulemusi, sh tuleb välistada oluline negatiivne mõju mh lindude ja nahkhiirte rändele. Seega riigi eriplaneeringuga kavandatavad elektriühendused ei määra ära tuulikute asukohtasid.</p>

			<p><u>Parim võimalik tehnika.</u> Kavandatava tegevusega kaasnevaid mõjusid hinnatakse kahes etapis – esimese etapis hinnatakse asukoha eelvaliku tegemisega seotud mõjusid ning teises etapis detailse lahendusega seotud mõjusid. Kas ja millised saavad olema tehnilised/tehnoloogilised lahendused, nendega kaasnevad mõjud ning rakendamist vajavad keskkonnameetmed, selgub menetluse käigus.</p> <p><u>Keskkonnakahjude vältimine.</u> Kinnitame, et planeeringuid koostades tegeleme aktiivselt selle nimel, et tuuleenergeetika arendamisel ei kaasneks olulist keskkonnamõju. Selleks kaasatakse mõju hindamisesse laiapõhjaline ekspertpädevus ning viiakse läbi vajalikud uuringud ja analüüsid.</p>
9.	Eesti Energia AS 15.02.2022 kiri nr KA-JUH-13/48-2 (arvamuse andja)	<ol style="list-style-type: none"> 1. Algamise korralduse eelnõust on eraldi punktina puudu PlanS § 28 lg 5 p 3 kohaselt nõutav kavandatava ehitise otstarve ja sellega seonduva tegevuse kirjeldus. Seletuskirjas teema käsitlemine ei ole seaduse nõude täitmiseks piisav. Ettepanek täiendada korralduse eelnõu PlanS § 28 lg 5 p 3 kohase infoga võttes aluseks EE taotluse tekst: „Vastavalt Majandus- ja taristuministri 2. juuni 2015. a määrusele nr 51 „Ehitise kasutamise otstarvete loetelu” on ehitise puhul tegemist (kood 22142) 110 kV ja kõrgema pingega õhuliiniga, (kood 22143) maakaabelliiniga, (kood 22144) veekaabelliiniga, (kood 22145) 110 kV ja kõrgema pingega trafoalajaamaga. Merel paiknevast tuulepargi alajaamast tuleb maismaale merekaabel, mis jätkub rannikul maakaablina kuni maismaa alajaamani. Edasine ühendus Eleringi alajaamani realiseeritakse kas maakaabli või õhuliinina, sõltuvalt valituks saava trassi asukohast ja selle keskkonnamõjust.“. 2. Teeme ettepaneku kaasata riigi eriplaneeringu koostamise protsessi ka TTJA, kui asjakohaste hoonestuslubade menetleja ning Eesti Geoloogiateenistus, neil on teadmised merepõhja geoloogiast. 3. Seletuskirja lk 10 sõnastab „Liivi lahe ja Saare-Liivi 5 meretuuleparkide elektriühenduste ehitamisega seotud kulud kannavad huvitatud isikud Eesti Energia AS ja OÜ Utilitas Wind.“. Meie hinnangul ei ole mõistlik juba planeeringu algatamisel kirja panna, mis äriühingud kannavad elektriühenduse ehitamisega seotud kulud. Kuna koostöölepinguga võetavat finantserimise kohustust saab üle anda ka mõnele muule ettevõttele, jätaks sõnastusse lihtsalt 	<ol style="list-style-type: none"> 1. Ettepaneku alusel on korrigeeritud korralduse eelnõud osaliselt. Lisatud on üldsõnaliselt eeldatavalt kavandatavad ehitised. Täpsem kirjeldus on seletuskirjas. 2. Ettepaneku alusel on korrigeeritud korralduse seletuskirja. 3. Ettepaneku alusel on korrigeeritud korralduse seletuskirja. 4. Ettepaneku alusel on korrigeeritud korralduse seletuskirja. 5. Ettepaneku alusel on korrigeeritud korralduse seletuskirja (projekteeritav tähendab kavandatav). 6. Arvestades planeeringuala suurust ja asjaolu, et hetkel pole teada, kus hakkavad elektriühendused paiknema (asukohta alles hakatakse otsima), pole selles etapis võimalik tuvastada isikuid, kelle õigusi võib planeering puudutada. Kuna nende isikute hulk, kelle õiguste puudutamine on tõenäolisem, ei ole hetkel selge, siis lähtutakse teavitamisel haldusmenetluse seaduse § 31 lõike 1 punktist 1. Kui edasises menetluses selguvad isikud, kelle õigusi võib planeering puudutada,

		<p>: „Liivi lahe ja Saare-Liivi 5 meretuuleparkide elektriühenduste ehitamisega seotud kulud kannavad huvitatud isikud.“.</p> <p>4. Seletuskirja lk 8 sõnastab „PlanS § 4 lõike 2 punktis 5 nimetatud mõjudeks on planeeringu elluviimisega kaasnevad asjakohased majanduslikud, kultuurilised, sotsiaalsed ja looduskeskkonnale avalduvad mõjud, sealhulgas KSH.“. KSH ise ei ole mõju ja siia lausesse ei sobi. KSH-d võib mainida korralduses eelnevas lauses, mis räägib mõjude hindamisest.</p> <p>5. Seletuskirja lk 7 sõnastab „Planeeringuala hõlmab paljusid olemasolevaid ning projekteeritavaid kaitstavaid loodusobjekte ja püsielupaiku, sh Natura 2000 võrgustikku kuuluvaid linnu- ja loodusalasid.“. Siinkohal peaks täpsustama, mida on mõeldud „projekteeritava kaitstava loodusobjekti“ all, sest hetkel jääb see arusaamatuks.</p> <p>6. Eelnõu seletuskirja järgi ei kaasata koheselt kõiki isikuid, kelle huve planeering võib puudutada, vaid kaasamine toimub alles siis kui trasside eelvalikus selgub kindel riive. Meie hinnangul tuleks planeeritavate trassikoridoride piirkonnas elavad inimesed korrektsuse huvides ja edaspidiste vaidluste vältimiseks planeeringu algatamisest alates kaasata.</p>	<p>siis kaasatakse nad PlanS § 31 lõikes 4 ja § 44 lõikes 4 sätestatud viisil.</p>
10.	<p>OÜ Utilitas Wind 17.02.2022 (arvamuse andja)</p>	<p>Esitame käesolevaga selguse/mitmetimõistetavuste vältimiseks mõningad täiendusettepanekud (täiendatav osa on allajoonitud):</p> <p>1. Täiendada selguse huvides korralduse eelnõu p-d 1 järgmiselt: „<u>Algatada Eesti Energia AS-i ja OÜ Utilitas Wind ühise taotluse alusel Liivi lahe ja Saare-Liivi 5 meretuuleparkide elektriühenduste rajamiseks riigi eriplaneering ning keskkonnamõju strateegiline hindamine.</u>“</p> <p>2. Täiendada selguse huvides korralduse eelnõu p-d 2 järgmiselt: “<u>Riigi eriplaneeringu ja keskkonnamõju strateegilise hindamise algatamise eesmärk on kavandada Liivi lahe ja Saare-Liivi 5 meretuuleparkide elektriühendused maismaa põhivõrguga ühes või mitmes asukohas. Samuti määratakse maakasutus- ja ehitustingimused ning lahendatakse muud planeerimisseaduse § 126 lõikes 1 nimetatud asjakohased riigi eriplaneeringu ülesanded. Riigi eriplaneeringuga võib detailse lahenduse koostada nii ühele kui ka mitmele ühendusliinile (trassile) nii Liivi lahe ja Saare-Liivi 5 meretuuleparkidele koos kui ka eraldi.</u>”</p> <p>3. Täiendada PlanS § 28 lg 5 p 3 tulenevalt korralduse eelnõud punktiga 3 ja muuta järgmiste punktide numeratsiooni (sh ka seletuskirjas): „<u>3. Riigi eriplaneeringuga kavandatava ehitise otstarbeks on kehtiva Majandus- ja taristuministri 02.06.2015 määruse nr 51 lisa „Ehitise kasutamise otstarvete loetelu“ mõttes muu hulgas 110 kV ja kõrgema pingega õhuliin (22142);</u></p>	<p>1. Ettepaneku alusel on korrigeeritud korralduse eelnõud osaliselt. Korralduse eelnõusse ei lisatud, kelle taotluse alusel planeering algatatakse. Vastav info on seletuskirjas.</p> <p>2. Ettepanekuga ei arvestatud. Olemasolev sõnastus juba hõlmab ettepanekut. Vastav info on seletuskirjas.</p> <p>3. Ettepaneku alusel on korrigeeritud korralduse eelnõud.</p> <p>4. Ettepanekuga ei arvestatud. Sõnastust on korrigeeritud vastavalt AS Elering ettepanekule (Allolev sõnastuse <u>ettepanek ei muuda sisu</u>. Kuna arendaja hoonestusloa menetlus kestab mitmeid aastaid ning ei ole ette teada missugune oleks täpne ühenduspunkt põhivõrgus, siis saame ainult eeldada meretuuleparkide elektriühenduse asukohta maismaa põhivõrguga. Nimelt me võiks öeldagi üldiselt põhivõrk, täpne liitumispunkt ikkagi selgub kui hoonestusloa on käes ja saab</p>

		<p><u>maakaabelliin (22143), veekaabelliin (22144); 110 kV ja kõrgema pingega trafoalajaam (22145) ja/või muu elektrienergia ülekandeliiniga seotud rajatis (22149). Meretuuleparkide ja maismaa alajaama vaheline lõik lahendatakse kaablina ning maismaal kas maakaabli või õhuliinina.</u></p> <p>4. Täiendada selguse huvides korralduse eelnõu seletuskirja ptk-d 2 (lk 1) järgmiselt: „Korralduse eesmärk on algatada riigi eriplaneering ja KSH, et kavandada Liivi lahe ja Saare-Liivi 5 meretuuleparkide elektriühendused maismaa põhivõrguga, näiteks kas Audru ja/või Sindi ja/või Kilingi-Nõmme alajaama kaudu, otse 330 kV elektriliinile, rajades nt uue alajaama vms.“</p> <p>5. Täiendada selguse huvides korralduse eelnõu seletuskirja ptk-d 2 järgmiselt: <u>Edasine elektriühendus põhivõrgu alajaama(de)ni realiseeritakse kas maakaablite või õhuliinidena, sõltuvalt valituks saava trassi või trasside asukohast ja kaasnevatest keskkonnamõjudest, muudest mõjudest ning majanduslikust otstarbekusest.</u></p> <p>6. Teeme ettepaneku korralduse eelnõu seletuskirja ptk-st 3 (lk 3) eemaldada lõik „Riigikohtu halduskolleegium on täiendavalt selgitanud, et ehitise asukoha vastu võib esineda suur riiklik huvi ka seetõttu, et ehitisel või selle kasutamisel võib olla oluline negatiivne kõrvalmõju üleriigilise tähtsusega avalikele huvidele (RKHKm 11.10.2018, 3-17-2132, p 11).“ Tegemist on õige viitega, ent nimetatud kohtulahend käsitles puidurafineerimistehase riigi eriplaneeringut. Praegu ei ole olulist negatiivset kõrvalmõju üleriigilise tähtsusega avalikele huvidele näha ja selline lause võib kontekstist väljarebituna tekitada küsimusi.</p> <p>7. Täiendada korralduse eelnõu seletuskirja ptk 3 (lk 4) loetelu järgse lõiguga: „<u>Kavandatavad Liivi lahe ja Saare-Liivi 5 meretuulepargid paiknevad kehtiva Pärnu maakonnaga piirneva mereala maakonnaplaneeringu põhijoonisel märgitud tuuleenergeetika võimalikus arenduspiirkonnas. Mõistlikku vaidlust ei saa olla, et meretuulepargid vajavad ühendust põhivõrguga. Järelikult on ühenduse kavandamine ja rajamine vajalik juba praegu kehtivast planeeringust tulenevalt.</u>“</p> <p>8. Täiendada korralduse eelnõu seletuskirja ptk-d 3 (lk 4) selguse huvides järgmiselt: „<u>Eelvaliku etapis koostatakse ka elektriühenduste eskiisprojekt(id), kuna KSH kavandatakse koostada KMH täpsusastmes.</u>“</p> <p>9. Täiendada korralduse eelnõu seletuskirja ptk-d 3 (lk 5) selguse huvides järgmiselt: „<u>Detailse lahenduse etapis koostatakse samal põhjusel ka eelprojekt(id).</u>“</p> <p>10. Täiendada korralduse eelnõu seletuskirja ptk-d 3 (lk 5) järgmiselt: „<u>Kui planeeringu koostamise ja mõjude hindamise käigus selgub, et kavandatavate</u></p>	<p>liitumislepingut sõlmida, seal fikseeritaks täpne koht.).</p> <p>5. Ettepaneku alusel on korrigeeritud korralduse seletuskirja.</p> <p>6. Ettepaneku alusel on korrigeeritud korralduse seletuskirja.</p> <p>7. Ettepaneku alusel on korrigeeritud korralduse seletuskirja.</p> <p>8. Ettepaneku alusel on korrigeeritud korralduse seletuskirja.</p> <p>9. Ettepaneku alusel on korrigeeritud korralduse seletuskirja.</p> <p>10. Ettepaneku alusel on korrigeeritud korralduse seletuskirja.</p> <p>11. Ettepaneku alusel on korrigeeritud korralduse seletuskirja.</p> <p>12. Ettepaneku alusel on korrigeeritud korralduse seletuskirja.</p> <p>13. Jääme väljapakutud eeldatava ajakava juurde. Ajakava koostamisel on arvestatud eeldatavat ajakulu, mis on seotud erinevate uuringute ja analüüside läbiviimisega. Hiljuti jõustunud planeerimisseaduse sätted muudavad riigi eriplaneeringu menetluse lühemaks ja efektiivsemaks, kuid need muudatused ei ole seotud planeeringu sisulise koostamise ja mõjude hindamisega, sh erinevate uuringute ja analüüside, mis on eeldatavalt protsessi kõige ajamahukamad, ajalise kestvusega. Tegemist on eeldatava ajakavaga. Ajakava täpsustub planeerimise protsessis.</p> <p>14. Ettepaneku alusel on korrigeeritud korralduse seletuskirja.</p>
--	--	--	--

		<p><i>elektriühenduste mõjuala <u>KeHJS tähenduses</u> on suurem kui riigi eriplaneeringu ja KSH algatamisel teadaolev planeeringuala, võib kavandatava ehitisega kaasnevate mõjude hindamine hõlmata suurema territooriumi kui planeeringuala, kuid planeeringualas toimub Liivi lahe ja Saare-Liivi 5 meretuuleparkide elektriühenduste kavandamiseks vajaliku tervikliku ruumilahenduse loomine.“</i></p> <p>11. Täpsustada korralduse eelnõu seletuskirja ptk 3 (lk 6) osa „<i>Koostöö ja kaasamine detailse lahenduse etapis</i>“ teises ja kolmandas lõigus olevat PlanS viidet (PlanS § 31 lg 2 ja 3 asemel PlanS § 44 lg 2 ja 3).</p> <p>12. Muuta korralduse eelnõu seletuskirja ptk 6 (lk 7) esimest lauset järgmiselt: „<i>Elektriühendus põhivõrguga on Liivi lahe ja Saare-Liivi 5 meretuuleparkide rajamiseks vältimatult vajalik.</i>“</p> <p>13. Muuta eelnõu seletuskirja ptk 7.2 tabelit 1 ning sellele eelnevat lõiku riigi eriplaneeringu koostamise ja selle tegevuse etappide eeldatava kestuse osas. Riigi eriplaneeringu koostamise eeldatav aeg võiks PlanS-is 13.01.2022 jõustunud muudatuste (RT I, 03.02.2022, 1) järel olla kokku pigem 3-4 aastat ning vastava ajahorisondi võiks ka eesmärgiks seada (eriti, kuna tegu on eeldatava ajakavaga). Nimelt, riigi eriplaneeringu asukoha eelvaliku lähteseisukohtade ja keskkonnamõju strateegilise hindamise programmi avalik väljapanek kestab vähemalt 30 päeva varasema vähemalt 60 päeva asemel (PlanS § 32 lg 3). Kehtetuks on tunnistatud PlanS § 35, mis nägi ette riigi eriplaneeringu asukoha eelvaliku lähteseisukohtade ja keskkonnamõju strateegilise hindamise väljatöötamise kavatsuse kohta (täiendavate) ettepanekute küsimise. Kehtetuks on tunnistatud ka PlanS § 45-47, mis nägid ette riigi eriplaneeringu detailse lahenduse ja keskkonnamõju strateegilise hindamise aruande eelnõu avaliku väljapaneku ja arutelu (enne vastuvõtmist). Planeerimisseaduse muutmise ja sellega seonduvalt teiste seaduste muutmise seaduse eelnõu 378 SE seletuskirjas ja II lugemise muudatusettepanekute selgitustes on neid muudatusi läbivalt põhjendatud riigi eriplaneeringu menetlusprotsessi lühendamise, tagades samas jätkuvalt piisavad võimalused kaasamiseks.</p> <p>14. Täiendada korralduse eelnõu seletuskirja ptk 7.3 esimest lauset järgmiselt: „<i>Riigi eriplaneeringu koostamise käigus määratakse Liivi lahe ja Saare-Liivi 5 meretuuleparkide elektriühenduste asukoht <u>või asukohtad</u> variantide võrdluse teel.</i>“</p>	
--	--	---	--